



Saksbehandler:
Rune Nordbotten Olsen, telefon:
Oppvekst stab

Mulige endringer i barnehage- og skolestruktur - sunn kommuneøkonomi

Utvalg	Møtedato	Type	Saksnummer
Ungdomsrådet		PS	
Innvandrerutvalget		PS	
Råd for personer med funksjonsnedsettelse		PS	
Utvalg for oppvekst og opplæring		PS	
Administrasjonsutvalget		PS	
Formannskapet		PS	
Kommunestyret		PS	

Kommunedirektørens innstilling

1. Fon barnehage legges ned fra 01.08.2025.
2. Eik Vestre barnehage legges ned fra 01.08.2025.
3. Solerød skole opprettholdes.
4. Byskogen skole gjøres om til barneskole og Træleborg skole gjøres om til ungdomsskole fra 01.08.2025.
5. Vear ungdomsskole bygges ut som 4- parallell ungdomsskole.
6. Bygging av ny Volden skole tas ut av barnehage- og skolestrukturplanens handlingsprogram.
7. Kommunedirektøren fremmer en sak om etterbruk av bygg i løpet av 2025.

Sammendrag:

Som oppfølging av sak KST 060/24 *Sunn kommuneøkonomi - mulig innsparingspotensial* legger kommunedirektøren fram en sak som vurderer mulige endringer i kommunens barnehage- og skolestruktur. I saken innstiller kommunedirektøren på å legge ned Fon barnehage og Eik Vestre barnehage. Det foreslås videre å opprettholde Solerød skole og å gjøre om Byskogen skole til barneskole og Træleborg skole til ungdomsskole. Kommunedirektøren innstiller videre på at Vear ungdomsskole bygges ut som 4-parallell skole og at Volden skole tas ut av barnehage- og skolestrukturens handlingsprogram. Innstillingen er basert på barnehagefaglige og skolefaglige vurderinger, samfunnsmessige vurderinger, vurderinger av trafikale forhold og økonomiske vurderinger - samt mottatte innspill gjennom en åpen høring. Innstillingen har primært bakgrunn i behovet for å gjøre store økonomiske innsparinger i økonomiplanperioden. I tillegg til de økonomiske aspektene, har tidligere vedtatt prinsipp om å bygge rene barne- og ungdomsskoler vært del av grunnlaget for forslaget om å gjøre Byskogen skole til barneskole og Træleborg skole til ungdomsskole.

Det er gjennomført en åpen høring der det er gitt mulighet til å uttale seg om følgende tiltak:

1. Mulig nedleggelse av Fon barnehage
2. Mulig nedleggelse av Eik Vestre barnehage
3. Mulig nedleggelse av Solerød skole (inkluderer ikke Dalheim samfunnshus)
4. Muligheten for at Byskogen skole gjøres om til barneskole og Træleborg skole gjøres om til ungdomsskole
5. Muligheten for å bygge Vear ungdomsskole som 3-parallell skole
6. Muligheten for å ta en framtidig utbygging av bygging av ny Volden skole ut hav barnehage- og skolestrukturplanens handlingsprogram.

Kommunedirektøren har mottatt 482 innspill i saken.

Bakgrunn for saken:

Saken er en oppfølging av KST 060/24 *Sunn kommuneøkonomi - mulig innsparingspotensial*, hvor kommunestyret blant annet vedtok at «1. Oversikt over mulig innsparingspotensial tas til orientering og legges til grunn for videre arbeid med prosjekt Sunn kommuneøkonomi.» Det redegjøres for følgende i saken:

Det er gjennomført en grov analyse av kapasiteten på skolene og det ble vurdert at det kunne være mulig å slå sammen skoler og legge ned mellom 1–3 skoler. Det vil være usikkerheter rundt dette og nærmere utredning må gjøres. I de fleste tilfellene vil elever fra skoler som legges ned, måtte fordeles på flere skoler og den enhetlige strukturen der alle elever fra en barneskole får plass på samme ungdomsskole, vil ikke lenger være gjennomførbare.

En besparelse ved nedleggelse av skoler vil i flg. arbeidsgruppa i kommunalområdet bestå av innsparing på drift av byggene og noe på ledelse av skolene. Elevene vil fortsatt ha behov for lærertimer til lærer-norm, spesialundervisning mm. slik at besparelser på undervisningstimer blir marginale og ikke tas med. Utgifter til skyss vil også avhenge av hvilke skoler som blir berørt og er heller ikke tatt med nå.

Arbeidsgruppa har med disse forutsetningene anslått at reduksjon med en skole vil kunne i en besparelse på 4,2 mill. kr. og tilsvarende 1,85 mill. kr. dersom en barnehage legges ned. Kommunedirektøren vurderer at dette tallet kan økes, både med besparelser utover bygningsdrift og ledelse og at antallet kan økes. Dette må utredes nærmere i høst fram til budsjettbehandlingen.

Gjennom denne saken redegjør kommunedirektøren for de videre utredningene som er gjort, hvilke skoler og barnehager som er vurdert og hvilke strukturelle endringer og tiltak som anbefales gjennomført for å bidra til at Tønsberg kommune kan kutte i driftsrammene med 285 millioner kroner i økonomiplanperioden. Arbeidsgruppa «Sunn kommuneøkonomi» sin vurdering i saken var at innsparingspotensial legges inn med en reduksjon av 2 skoler og 2 barnehager fra 01.08.25, jf. «Oppsummering av innspill og forslag fra styringsgruppe Sunn kommuneøkonomi 07.05.24» i sak KST 060/24.

Faktagrunnlag:

Økonomiske innsparinger - hvilke endringer er vurdert

Kommunestyret vedtok *Barnehage- og skolestrukturplan 2023-2035* i september 2023. Kommunens økonomiske situasjon krever imidlertid en ny gjennomgang av barnehage- og skolestrukturplanen basert på vedtak KST 060/24, hvor målet er å avklare om det er mulig å gjøre 1) strukturelle endringer eller 2) endre omfang og prioritering av tiltak i planens handlingsprogram.

Følgende endringer i *Barnehage- og skolestrukturplan 2023-2035* er vurdert på bakgrunn av 1) dagens kapasitet, befolkningsframskrivninger og innsparingspotensial:

Strukturelle endringer:

- Nedleggelse av Solerød skole
- Slå sammen barneskoletrinnene på Træleborg skole og Byskogen skole
- Etablere egen ungdomsskole for Byskogen og Træleborg skolekrets Prioritering av tiltak i planens handlingsprogram:
- Antall paralleller på Volden barneskole og Vear ungdomsskole

I tillegg er følgende tiltak vurdert, som ikke berører *Barnehage- og skolestrukturplan 2023-2035*:

- Nedleggelse av barnehagene Fon og Eik Vestre

Forslagene ble sendt på åpen høring den 13. november 2024. Frist for å komme innspill var 6. januar 2025. Det har kommet 482 innspill i høringen. Alle innspillene er oppsummert og ligger vedlagt i saken. I all hovedsak er innspillene negative til de foreslåtte endringene, selv om en del høringsinstanser også er positive til deler av endringsforslagene som har vært på høring. Høringen har gitt mulighet til å svare på om man er enig i eller uenig i at kommunen skal legge ned de aktuelle virksomhetene og om man er enig i eller uenig i de andre endringene som er skissert som muligheter. Mange høringsinnspill har kun besvart saken som er aktuell for den som gir svar, og de har svart blankt på øvrige spørsmål. Noen er negative til endringene som berører dem, men nøytrale eller positive til andre skisserte muligheter. Dette fører til at andelen som har svart blankt er relativt stor.

Til KST 060/24 ble det gjennomført en grov analyse og vurdering av det økonomiske innsparingspotensialet innenfor barnehage- og skolesektoren. Saken viser at det ved å redusere antall barnehage og skoler i kommunen, vil være mulig å redusere kostander til drift av bygg og ledelse. Det få muligheter til for innsparing ved kutt av andre stillinger, som følge av pedagognorm, bemanningsnorm og lærernorm. Når det gjelder kapasiteten på skolene og mulighetene for å avvikle mellom 1 og 3 skoler ved å endre skolekretsgrenser og flytte elever, viste analysen at det kun var mulig å legge ned Solerød skole. For alle andre skoler, ville det ikke være kapasitet ved naboskoler til å ta imot elevene ved en nedleggelse.

I de fleste tilfellene vil elever fra skoler som legges ned, måtte fordeles på flere skoler og den enhetlige strukturen der alle elever fra en barneskole får plass på samme ungdomsskole, vil ikke lenger være gjennomførbare.

Barnehagesektoren består av barnehager med ulik driftsform, størrelse og profil. Størrelse alene er ikke avgjørende for om en barnehage holder høy eller lav kvalitet. (Fafo-rapport 2015:48). Små

barnehager er en viktig del av det mangfoldet vi har i barnehagesektoren, og disse barnehagene skårer godt på tilfredshet, særlig når det gjelder trygghet og omsorg. Store barnehager ses på noe annerledes enn små barnehager, ifølge forskerne. Skal store barnehager oppnå høy kvalitet, må personalet ha mer oppmerksomhet på organisering enn de behøver i små barnehager. Men når store barnehager er gode, kan de tilby barna mer mangfold og høyere faglig nivå enn det små barnehager vil kunne gjøre.

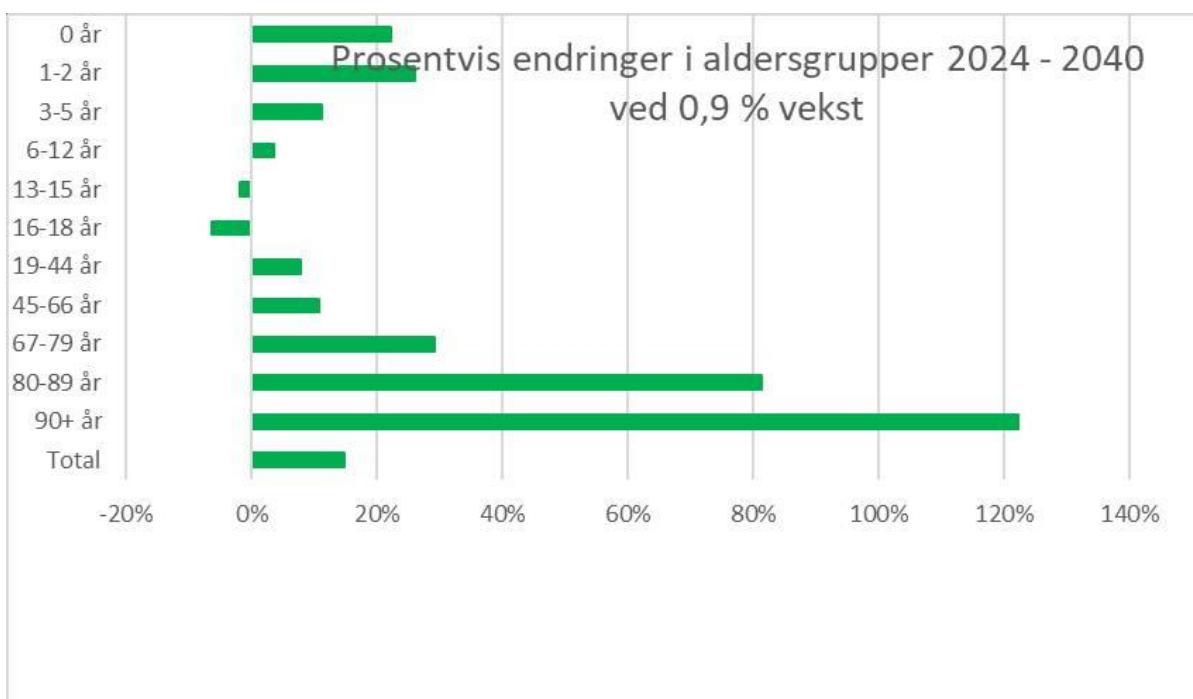
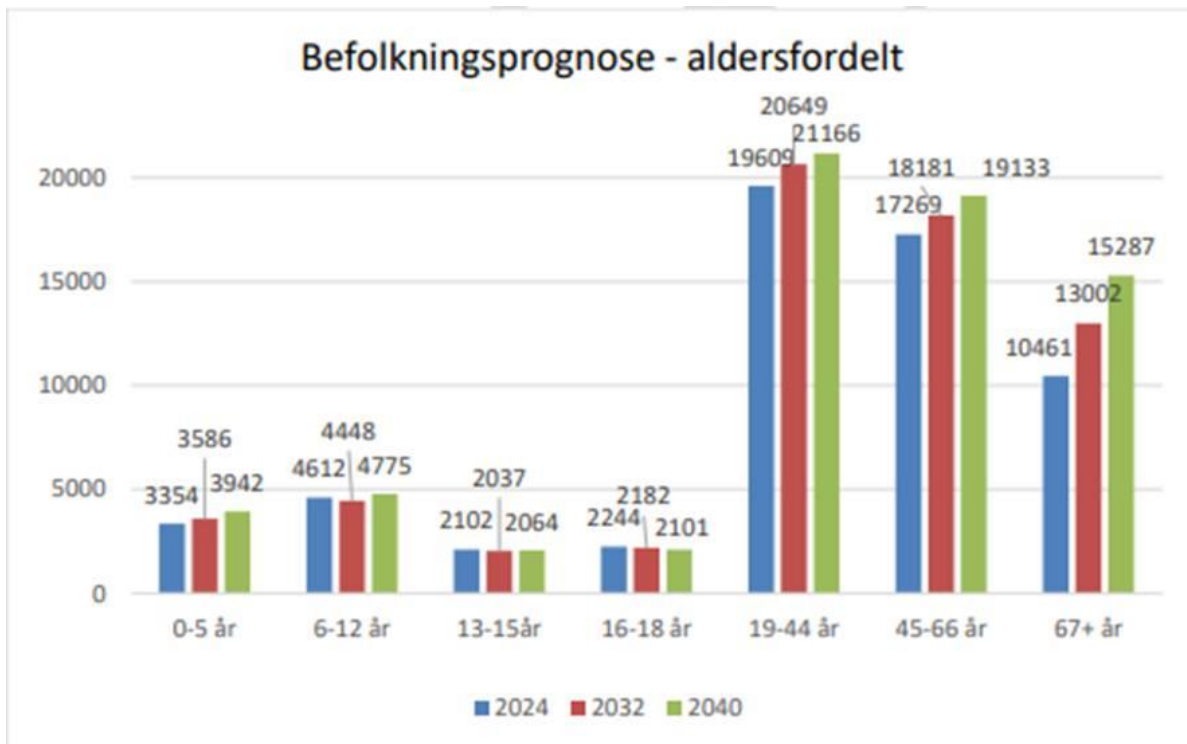
Barnehager er viktige arenaer for barn der det ligger forventninger til at barneperspektivet ivaretas og barns rettigheter blir ivaretatt. I barnehagealder er det ikke lett for et barn å sikre egne interesser, de er avhengige av foreldrene og andre voksne. Barnehagene er underlagt lover og forskrifter og det føres tilsyn for å sikre kvalitet. Det er mange kontrollsystemer for nettopp å sikre at barns beste blir ivaretatt. Barn i barnehager som legges ned, vil få tilbud om barnehageplass i en annen barnehage, ut fra foreldrenes ønsker, i forbindelse med overgangssopptaket våren 2025. På denne måten vil barna gis prioritet i andre kommunale barnehager. De barnehagene som tilbudet foreslås overflyttet til, ligger i samme skolekrets som barnehagene som foreslås nedlagt. Slik bestrebes det å opprettholde vennskap og relasjoner.

Når kommunen reduserer sine enhetskostnader i kommunale barnehager, vil dette gi en reduksjon av tilskuddssatsen til de private barnehagene to år senere. Kommunens kostnader multipliseres forholdsvis i utregning av tilskudd til private tilbydere. Private tilbydere står for 60 prosent av det totale barnehagetilbudet i Tønsberg. En krone spart i kommunal barnehagedrift, er 1,6 kroner spart i det totale barnehagebudsjettet. Kommunedirektøren understreker at beregningene er gjort for å synliggjøre størrelsesorden og dynamikk i barnehageøkonomien. Dette må nødvendigvis detaljbudsjetteres nærmere i tid, med større grad av detaljer knyttet til søkning og fordeling av barn, forutsatt at det treffes vedtak i saken.

De kommunale skolene tilføres driftsmidler basert på en kompleks modell, hvor blant annet elevtall, grunnbemanning, lærernorm, avtalefestede ressurser, individuell tilrettelegging, SFO og driftsmidler til innkjøp utgjør grunnlaget. Modellen fordeler de tilgjengelige ressursene i vedtatt budsjett hvert år. Det er i utgangspunktet en underdekning i modellen, og denne underdekningen fordeles på alle skoler ut ifra den enkeltes skoles prosentandel av budsjettet. Dersom det ikke gjennomføres strukturelle kutt, har kommunen to muligheter; målrettede innsparinger ved å ta ned eksplisitte deler av tjenestene i oppvekst og læring eller såkalt flate kutt, hvor alle skolene må ta sin prosentvise andel av en totalsum. Ettersom de strukturelle kuttene fremmet i denne saken ikke på langt nær dekker kommunalsjefområdets behov for kutt, vil det uansett også bli nødvendig å finne andre veier til målet.

Befolkningsutvikling

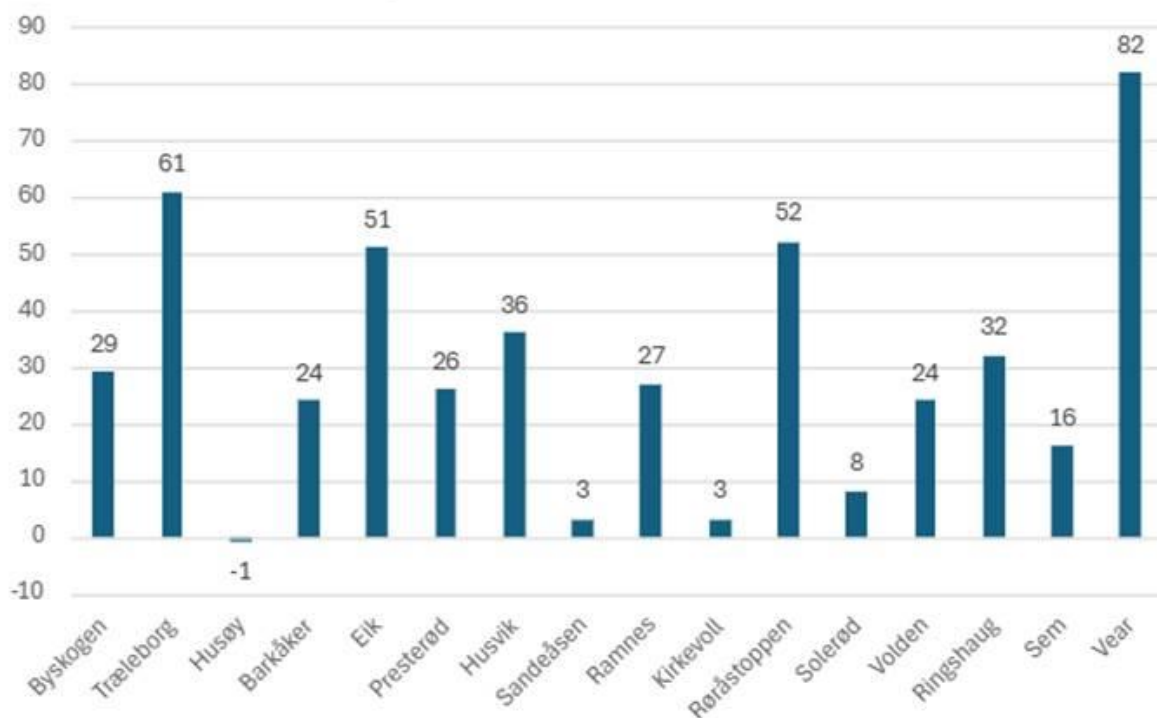
Tønsberg kommune er en vekstkommune. Ny befolkningsprognose for perioden 2024-2040 viser fortsatt positiv vekst for alle aldersgrupper, bortsett fra aldersgruppen 13-18 år. Den største veksten forventes i aldersgruppene over 67 år (Cowi, 2024). Flere eldre gir økte utgifter til eldreomsorg – noe som igjen krever omfattende effektiviserings-, omstillings- og utviklingsarbeid i kommunen.



Dagens skolestruktur og kapasitet

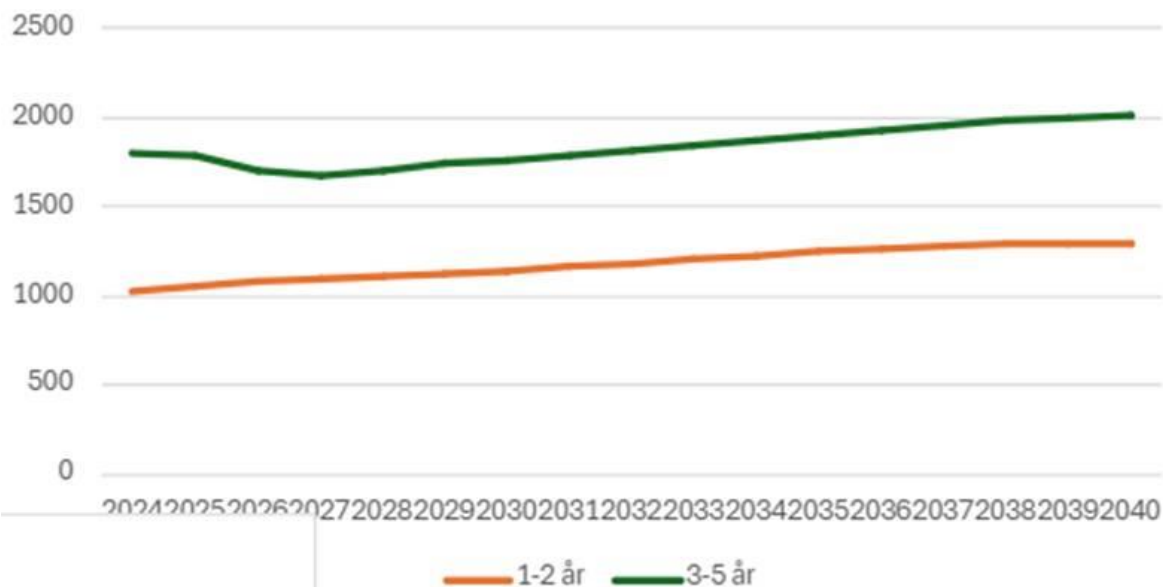
Selv om prognosene viser små endringer i barnetallene fram mot 2040, vil enkelte områder få betydelig barnevekst. Flere av disse områdene opplever allerede kapasitetsutfordringer i barnehage og skole. Andre steder i kommunen ser det ut til å bli små endringer – og andre steder igjen ser ut til å få synkende barne- og elevtall. Figuren under viser endring i barnetall mellom de ulike skolekretsene.

Endring i antall barn 1- 5 år 2024 - 2040

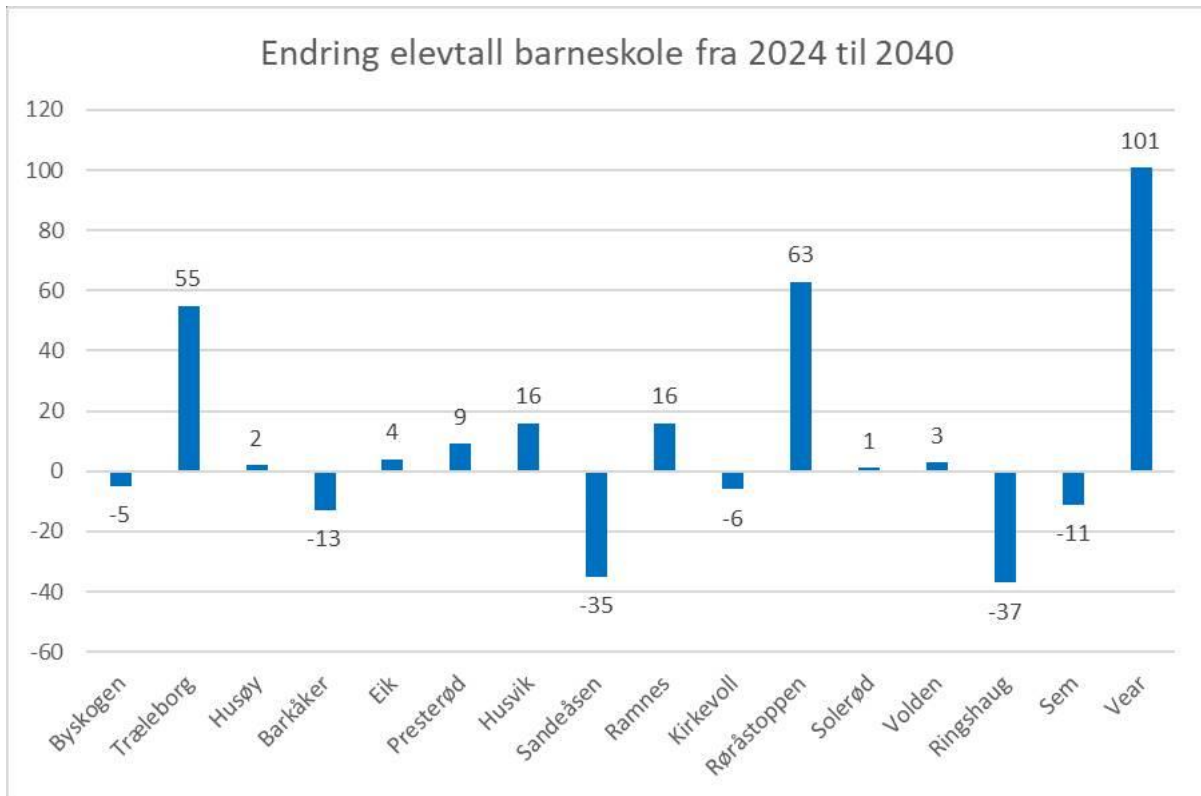


Aldersgruppen 1 – 5 år (barnehagebarn) vil få en økning på 470 i perioden. 267 av disse er 1–2 år. Det vil gi et behov for 737 flere barnehageplasser i 2040 ettersom hvert barn under tre år opptar to plasser. Figuren under viser forventet endring i barnehagebarn i perioden for hele kommunen.

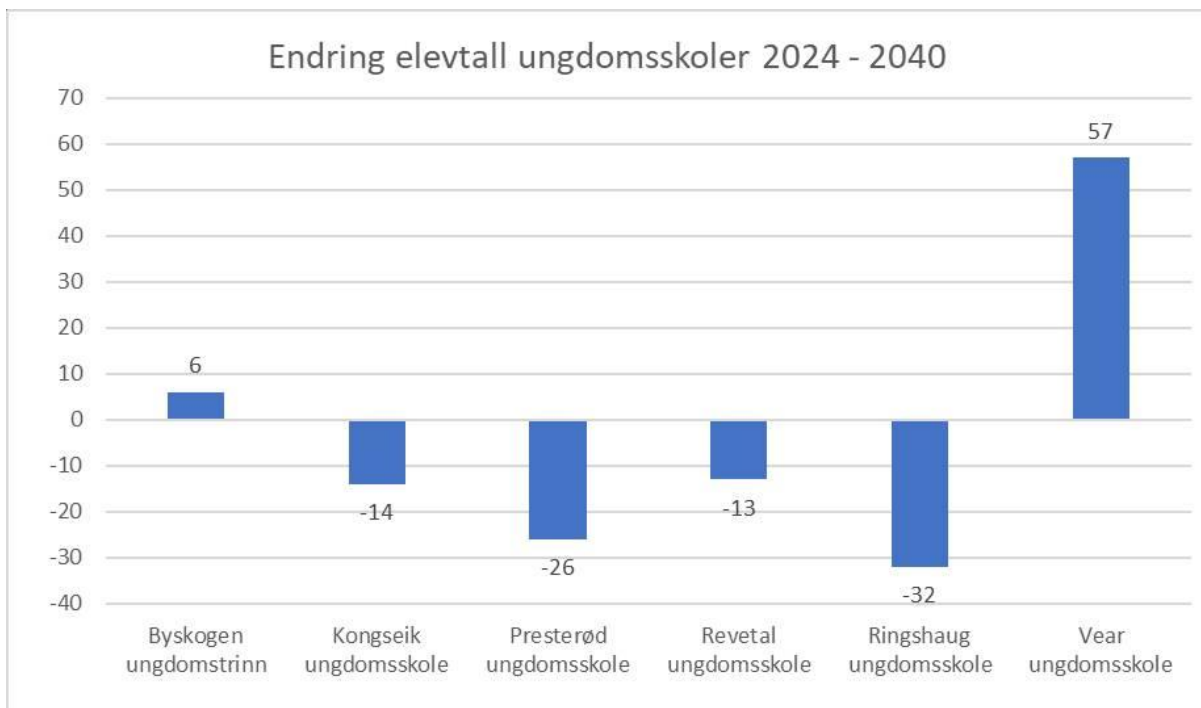
Innbyggere totalt



Aldersgruppen 6 – 12 år (barneskoleelever) vil øke med 163 elever i perioden. Sandeåsen skole og Ringshaug skole ser ut til å få en nedgang i antall elever. Veksten er størst på Vear skole, Røråstoppen skole og Træleborg skole. Grunnen til dette er hovedsakelig planlagt boligbygging i skolekretsene.



Aldersgruppen 13 – 15 år (ungdomsskoleelever) reduseres med 44 elever i perioden. Fordeling mellom skolene er ulik. Vear ungdomsskole forventes å få en vekst i perioden.



Opplæringslovens krav til vurderinger ved endring av skolestruktur

Skolestruktur handler om mer enn økonomi. Opplæringsloven fastslår at elevene har rett til å gå på en skole i nærmiljøet. I merknadene fra Prop. 57 L (2022-2023) til § 2-6 kan vi lese: "I ordet

“nærmiljø” ligg ikkje berre avstand, men også tilknytning. Regelen inneber at barn som bur i det same området, skal få gå saman på skolen, og at denne skolen skal vere ein skole i det som er det naturlege nærmiljøet til barna”. Kommunedirektøren anser Tønsberg kommunes skolestruktur i dag som rimelig effektiv og den ivaretar hensynet til at nærskolen for det aller meste ligger i barn og unges naturlige nærmiljø. Samtidig har kommunen noen små skoler, som nødvendigvis er mindre økonomisk effektive enn større skoler. Det er naturlig å problematisere skolestørrelse og sammenheng med trivsel og læring - både med tanke på å beholde små skoler og når det gjelder bekymring for at skoler kan bli for store.

En kunnskapsoppsummering gjennomført av Høgskolen i Innlandet i 2022 på bestilling fra Hamar kommune, har følgende hovedkonklusjoner:

Hovedkonklusjonen i denne litteraturgjennomgangen er at det er en liten sammenheng mellom skolestørrelse og elevenes læring og trivsel i skolen. Det vil si at variasjoner mellom skoler i liten grad kan forklares av skolestørrelsen alene når det er kontrollert for andre bakgrunnsvariabler og pedagogiske variabelers betydning for elevenes læring.

Det er imidlertid noen mønstre i denne gjennomgangen av forskning på skolestørrelsen betydning for elevenes læringsutbytte som det er vesentlig å løfte fram, og disse mønstrene finnes i både skandinavisk og internasjonal forskning. Flere av studiene peker på en svak tendens til kurvlineære sammenhenger, det vil si at det er en svak positiv sammenheng mellom skolens størrelse og elevenes læringsutbytte opp til et visst punkt, og at det deretter blir en svak negativ sammenheng når skolene blir større. De ulike studiene peker her i litt ulike retninger, men det kan se ut til at et slikt punkt for ideell skolestørrelse ligger på mellom 500 – 700 elever for barneskoler. Samtidig er det viktig å understreke at de skolefaglige prestasjonene statistisk sett bare vil synke marginalt om skolene er større eller mindre enn dette.

Gjennomgangen av forskning omkring sammenhengen mellom elevenes trivsel og mobbing og skolestørrelse viser at størrelsen på skolen har tilnærmet ingen betydning for elevenes trivsel og omfanget av mobbing. Den kurvlineære sammenhengen som det er tendenser til i studier om sammenhengen mellom skolefaglige prestasjoner og skolestørrelse finnes ikke i studier som har fokus på sammenhengen mellom skolestørrelse og elevenes trivsel og omfanget av mobbing. Størrelsen på skolen forklarer alene ikke om elevene trives eller ikke trives på skolen, selv om det er en svak tendens til at elever på småskoletrinnet trives noe dårligere på skoler med mindre enn 150 elever. Skolestørrelse alene ser heller ikke ut til å ha noen effekt på omfanget av mobbing, og innebærer at mobbing i liten grad kan knyttes til strukturelle forhold i skolen. (Nordahl, T. (2022) Skolestørrelse og sammenhenger med elevenes trivsel og læring)

Rapporten understreker at det ikke tas høyde for hva økonomiske kostnader eller reisevei kan ha å si for læringsutbytte når man vurderer sammenhengen mellom dette og skolestørrelse. Rapporten peker samtidig på at det på større skoler vil bli lettere å etablere større profesjonelle læringsfelleskap både i lærerkollegiet og i ledelsen, noe som kan gjøre det lettere å nå mål i læreplanverket og å oppnå mer reflektert og eksplisitt ledelse.

Saksbehandlingsregler som gjelder for endring av skolestrukturen

Rundskriv Udir-2-2012 informerer om hvilke saksbehandlingsregler som gjelder for endring av skolestrukturen, herunder ved nedleggelse av grunnskoler. Rundskrivet gir - innenfor den kommunale handlefriheten - anvisning på valg mellom alternative saksbehandlingsregler i saker om skolenedleggelse.

Kommunale vedtak om endring av skolestrukturen, for eksempel om nedleggelse av en skole, er ikke enkeltvedtak etter forvaltningsloven. Det er ikke et vedtak som gjelder rettigheter eller plikter for en eller flere bestemte personer.

Forslag til endring av skolestruktur i Tønsberg kommune

En oversikt over mulige endringer i barnehage- og skolestrukturen ble sendt på åpen høring den 13. november 2024. Frist for å komme innspill var 6. januar 2025. Det har kommet 485 innspill i høringen. Alle innspillene er oppsummert og ligger vedlagt i saken. I all hovedsak er innspillene negative til de foreslåtte endringene, selv om en del høringsinstanser også er positive til deler av endringsforslagene som har vært på høring. Høringen har gitt mulighet til å svare på om man er enig i eller uenig i at kommunen skal legge ned de aktuelle virksomhetene og om man er enig i eller uenig i de andre endringene som er skissert som muligheter. Mange høringsinnspill har kun besvart saken som er aktuell for den som gir svar, og de har svart blankt på øvrige spørsmål. Noen er negative til endringene som berører dem, men nøytrale eller positive til andre skisserte muligheter. Dette fører til at andelen som har svart blankt er relativt stor. Figurene under viser svarfordeling i forhold til om man er for eller imot tiltakene.

Barns rett til å bli hørt i saker som angår dem

Ifølge barnekonvensjonen artikkel 12 skal barn gis anledning til å bli hørt i enhver rettslig og administrativ saksbehandling som angår barnet, enten direkte eller gjennom en representant eller et egnet organ. Grunnloven § 104 sier at barn «har rett til å bli hørt i spørsmål som gjelder dem selv, og deres mening skal tillegges vekt i overensstemmelse med deres alder og utvikling». Elevrådene ved Solerød skole, Træleborg skole og Byskogen skole har uttalt seg i saken. I tillegg har kommunen mottatt uttalelser fra enkeltklasser ved Solerød skole.

Barnets beste-vurdering som prinsipp

Hensynet til barnets beste skal alltid vurderes, slik at man sikrer at behovene og interessene til barn og unge blir tatt hensyn til i beslutninger som påvirker dem. Dette er nedfelt både i FNs barnekonvensjon og grunnloven, og er derfor en sterk forpliktelse og et grunnleggende hensyn som gjelder ved alle avgjørelser. Vurderingen av barns beste i saken er gjort på gruppenivå og tar utgangspunkt i FNs barnekomités anbefalinger for hvilke momenter som skal tas i betraktning. I vurderingene er det blant annet gjort vurderinger med hensyn til barnas synspunkter, bevaring av familiemiljø og opprettholde relasjoner, omsorg, beskyttelse og sikkerhet for barnet, barnets sårbarhet, barnets rett til helse og barnets rett til utdanning.

Kommunen må vurdere hvilke hensyn som bør være med i den konkrete vurderingen av barns beste når det gjelder de anbefalte tiltak. Det å vite, vurdere og vekte er nøkkelord i en barns beste-vurdering. I dette ligger det å ha kunnskap om situasjonen og behovene til et bestemt barn eller en gruppe barn. Som kommune er det vår oppgave å vurdere at barns beste er ivarettatt gjennom en god og trygg oppvekst som ivaretar lek, fritid, et godt barnehage- og skoletilbud samt god helsehjelp.

Rettslig grunnlag:

Grunnloven § 104

FNs barnekonvensjon artikkel 3, nr. 1, artikkel 12

Barnehageloven med forskrift

Opplæringsloven §§ 2-6, 4-1

Forskrift om skolekretser i Tønsberg kommune

Forskrift om miljørettet helsevern

Forholdet til kommuneplanen:

Kommuneplanens samfunnsdel - mål:

- T-1: I Tønsberg opplever alle barn og unge å tilhøre et inkluderende og trygt fellesskap
- T-2: I Tønsberg opplever alle barn og unge like muligheter for en god oppvekst som rustet for framtida
- T-4: I Tønsberg opplever alle barn og unge trygge nærmiljø
- K-1: Klimagassutslipp innenfor Tønsberg kommune er redusert med 60 %
- H-1: I Tønsberg blir alle sett og verdsatt
- H-3: I Tønsberg er folk aktive, trives og kan bo hele livet

Kommuneplanens samfunnsdel – arealstrategi:

Arealstrategien har strategier for lokalisering av hverdagsaktiviteter som skole og barnehage, og at disse etableres i kommunens sentre for å redusere transportbehovet og bidra til å redusere klimagassutslipp.

Vurderinger:

Økonomisk besparelse ved nedleggelse av barnehage

Virksomhet barnehage har noen barnehager som kan defineres som «så små» at de blir både kostnadsdrivende og faglig utfordrende, først og fremst fordi det i de aller minste enhetene ikke er tilstrekkelig antall ansatte til å fylle ut et vaktssystem. Barnehagesektoren er gjennomregulert av normer for bemanning, normer for pedagogisk bemanning og krav om tilstedeværende styrer. Men selv om normene er oppfylt, vil det ikke være tilstrekkelig antall ansatte til å fylle behovet for ulike vakter gjennom barnehagens åpningstid. Dette fører også til at det i tillegg ofte blir krevende å få gjennomført interne møter og planleggingstid. En ser også at det er vanskelig for de minste barnehagene å delta på felles kompetansetiltak, da det ikke er nok ansatte til å kunne ta ut noen av dem til deltakelse i slike tiltak. Dette er utfordringer som med stor sannsynlighet direkte vil påvirke kvaliteten i barnehagen.

Tiltak 1: Fon barnehage

Kort sammenfatning av innspill i saken

De fleste høringsinnspillene til nedleggelse av Fon barnehage uttrykker en bekymring for konsekvensene i bygda dersom barnehagen forsvinner. Innbyggerne er urolige for at en naturlig samlingsplass blir borte og at dette vil påvirke samholdet negativt. De som har gitt innspill er i tillegg urolige for om det vil hindre tilflytting, og i verste fall føre til fraflytting fra Fon. Det kommer frem noen bekymringer for de barna som vil oppleve å måtte bytte barnehage, samt for lenger reisevei mellom hjem og barnehage. Noen uttrykker skepsis til kommunens beregnede innsparinger. Samarbeidsutvalgene i barnehagene som har sendt innspill i saken er noe delt. SU i Fon og FAU i Brekkeåsen ønsker å bevare Fon barnehage, og oppgir flere argumenter for dette. SU i Slagen og Sandeåsen, samt ansatte i Trudvanglia barnehage støtter nedleggelse, stort sett begrunnet i at man ønsker å unngå kutt i barnehagesektoren generelt.

Barnehagefaglige vurderinger

Fon barnehage ligger i Fon, og er en av sju kommunale barnehager som ligger med forholdsvis korte kjøreavstander i Re opptaksområde.

Fon barnehage har kapasitet til omtrent 50 barn og har per i dag 25 barn. Barnehagen har hatt negativ barnetallsutvikling over år. I 2009 hadde barnehagen tilleggslokaler, og rommet 72 barn. Barnehagen disponerer derfor store lokaler og tilhørende uteområde. Barnehagens beliggenhet lengst nord i kommunen, gjør at den synes å være mindre aktuell/attraktiv for barn som ikke bor i Fon, og restkapasiteten utnyttes derfor i liten grad. Med så få barn, er utfordringene med å fylle vaktssystemet høyst reelle i Fon barnehage. Barnehagen har grunnet beliggenhet hatt større utfordringer enn mange av de andre barnehagene med å skaffe vikarer ved fravær. Barnehagen har midlertidig løsning for styrer, en ordning som avvikles sommeren 2025. I innspillene har det kommet forslag om å redusere stillingsstørrelsen for styrer, eller at en styrer har ansvar for to barnehager, for å kostnadseffektivisere. Nye bestemmelser i forskrift til barnehageloven fastslår at i enhver barnehage skal styrer ha daglig kontakt med og oppfølging av barnehagen, og en slik organisering er derfor krevende.

Den største faglige og økonomiske utfordringen er å ha barnehager som er halvfulle eller har halvfulle avdelinger. En bortimot full barnehage har mye bedre forutsetninger til å planlegge og organisere hverdagen for å kunne håndtere sykefravær og andre uforutsette hendelser. Noen ganger blir som sagt barnehagen så liten at det, tross full avdeling/fulle avdelinger, må tilføres ekstra bemanning for å få et vaktssystem til å gå opp. Barnehager på tomgang er ingen god løsning for hverken barn eller ansatte, og derfor er det gode kvalitetsmessige årsaker til at barnehagestruktur bør justeres i tråd med etterspørsel/behov.

Redusert kostnadseffektivitet i Fon barnehage, skyldes også blant annet at det de siste årene har vært en utfordrende bemannings situasjon, noe som har bidratt til økte vikarkostnader. Det har vært delvis utfordrende å rekruttere vikarer til Fon, både våre egne og gjennom bemanningsbyrå.

Det er mulig å flytte barnehageplassene i Fon samlet til Brekkeåsen, eller fordelt på Brekkeåsen og Revetal, eventuelt Skjeggstadåsen. Brekkeåsen barnehage har i dag 70 barn (herav 24 under 3 år). Barnehagen har plass til 90 barn (54 over 3 år og 36 barn under 3 år), men kan også organisere for å gi plass til 96 barn. Det er plass i Brekkeåsen til å flytte barna i Fon samlet over dit. En nedleggelse av Fon og utvidelse av Brekkeåsen barnehager vil kunne medføre behov for en utvidelse av lederressursen i Brekkeåsen med inntil 50 % stilling.

Barnets beste-vurdering i barnehager

En nedleggelse av barnehage vil måtte bety at barna får barnehageplass i andre barnehager, og kommunedirektøren har forståelse for at noen barn og foresatte av barn som i dag har barnehageplass i Fon og på Eik Vestre kan tenke på bytte av barnehage som opprivende og vanskelig. Barnehagebarn og deres foreldre er ofte nært knyttet til egen barnehage, og de fleste er fornøyd med barnehagen sin. Kunnskap vi har om tilknytning tilsier også at antall brudd og bytte av tilknytningspersoner bør begrenses for de aller minste barna. Det skjer likevel fra tid til annen at barn bytter barnehage av ulike årsaker. Erfaringsmessig går slike bytter i de aller fleste tilfellene helt fint for barna. I planlagte flyttinger, slik som dette eventuelt vil være, legges det i tillegg til rette for at kjente ansatte følger barnegruppa over til ny barnehage, noe som sikrer en god overgang ytterligere.

Det vil kunne være noen særskilt sårbare barn som også må bytte barnehage ved nedleggelse av Fon / Eik Vestre barnehage. Bytte av barnehageplass for de sårbare barna må skje i tett dialog mellom foresatte og barnehagens ansatte. Noen barn vil, som sagt, kunne få med seg en kjent voksen over i ny barnehage, og alle barn vil få tilrettelagt en trygg overgang. Individuelle vedtak om spesialpedagogisk hjelp følger barnet det gjelder, og om mulig vil eventuelt støttepersonale følge barnet. Det er god kvalitet i alle Tønsbergbarnehagene, og det ligger til rette for at barna fortsatt vil oppleve en trygg og god barnehagehverdag etter et barnehagebytte.

At felles ressurser benyttes til det beste for barn er et tungtveiende perspektiv i en slik vurdering. Barnehagens budsjetter er små, og handlingsrommet for å tåle økonomiske kutt i drift er tilsvarende smalt. Kommunedirektøren vurderer at det med stor sannsynlighet være til barns beste at vi helhetlig bruker mindre penger på tomme plasser, for å kunne opprettholde kvaliteten i øvrige barnehager på dagens nivå.

Samfunnsmessige vurderinger

Fon er avsatt til nærsenter i kommuneplanens arealstrategi, som er definert som sosialt og kulturelt viktige steder/grunder. Nærsentrene vil ha et begrenset tilbud og deres fremste oppgave er å skape identitet og tilhørighet. Arealstrategier anbefaler at disse senterne primært videreutvikles gjennom funksjoner som styrker dette, som f.eks. skole, barnehage, idrett- og fritidstilbud og samfunnshus. Det legges ikke opp til økt fortetting i nærsentre som ligger utenfor langsiktig utviklingsgrense, som er tilfellet til Fon nærsenter. En barnehage eller skole kan bidra til å styrke lokalsamfunn, og er et naturlig samlingspunkt for innbyggere. I de fleste tilfeller vil det oppleves som et tap for et nabolag eller et bygdesamfunn når slike tilbud blir lagt ned eller flyttet. Flere av høringsinnspillene fra privatpersoner, og da særlig i Fon, vitner om et høyt engasjement, og peker på nettopp betydningen av barnehagen som bygdas samlingspunkt og sosiale møteplass. Mange er bekymret for at en nedleggelse av Fon barnehage vil føre til at Fon blir et mindre attraktivt bo-område, og at det i verste fall vil føre til fraflytting. Mange skriver at «barnehagen er den siste institusjonen i bygda» og «bygda trenger barnehagen sin».

Fon barnehage har delvis oppgradert uteareal, og det fremstår stort og innbydende, blant annet med en ny grillhytte. For å dra nytte av oppgraderingen vil det kunne være hensiktsmessig å legge til rette for at utearealet videre kan fungere som et nærmiljøanlegg og være tilgjengelig for innbyggerne i området. Lokale lag og foreninger benytter gymsalen, og det er også etablert en skytebane i underetasjen. Så lenge kommunen fortsatt eier bygningene, kan disse aktivitetene videreføres.

Det er positivt å se at barnetallsprognosene for kommunen viser vekst, og økning i behovet for barnehageplasser igjen om noen år. Det ser imidlertid ikke ut til at den spådde veksten kommer i Kirkevoll skolekrets, der Fon og Brekkeåsen barnehager ligger. Det er uansett ikke bærekraftig å ha stor overkapasitet i 5 til 10 år, i påvente av at behovet muligens kan ta seg opp igjen. Skulle dette inntreffe vil man heller måtte treffe tiltak for å øke kapasiteten igjen.

Trafikale konsekvenser ved nedleggelse av Fon barnehage

Tønsberg kommune har mål om å redusere bilbruk, og legge til rette for at flere går, sykler og reiser kollektivt i hverdagen. Ved nedleggelse av Fon barnehage, vil flere familier kunne få lengre reisevei. Kollektivtilbudet er lavt i Fon, og avstanden tilsier at få vil ha anledning til å gå og sykle til nærliggende barnehager. Dette medfører at flere vil måtte bruke bil som transportmiddel for å levere og hente barn i barnehage.

Kommunedirektøren legger til grunn at flertallet av innbyggerne i Fon allerede benytter bil til og fra jobb, og at de vil levere barn som en del av arbeidsreisen. Dette betyr at det totale transportbehovet for familiene sannsynligvis ikke vil øke vesentlig.

Brekkeåsen barnehage, hvor flertallet av barna vil kunne få plass, har parkeringsplasser ved

Våle samfunnshus med god kapasitet og trafikksikker løsning derfra frem til barnehagen, Kommunedirektøren mener de trafikale forholdene ligger til rette for å benytte ledig kapasitet i barnehagen.

Innsparingsmuligheter ved nedleggelse av Fon barnehage

Innsparingene ved å samlokalisere barnehageplasser er primært kostnader knyttet til ledelse, lønn og lokaler. Årslønnskostnad for styrer i de minste barnehagene er kr 1 036 000,- inkludert kostnader for pensjon, avgifter mm. Ved å flytte plassene i Fon samlet til Brekkeåsen, vil antall barn kunne utløse en ekstra lederressurs i Brekkeåsen på inn til 50 % stilling, gitt at disse barna kommer i tillegg til dagens barnetall i barnehagen. Dette kommer an på antall nye søkere med rett til barnehageplass. Innsparingen vil da bli en styrerstilling, minus eventuelle lønnskostnader for lederressurs, som vil utgjøre inntil ca. kr 450 000,-. Innsparing på ledelse vil da ligge på 600 000,- per år. Er det få nye søkere vil det kunne være tilstrekkelig styrerkapasitet slik det er i dag, og innsparingen vil være opp mot hele kostnaden for styrerstillingen.

Dersom plassene i Fon fordeles på Brekkeåsen, Revetal og Skjeggstadåsen barnehager (med hovedvekt på Revetal), vurderes det at barnehagene vil ha tilstrekkelig ledelse, og innsparingen vil utgjøre ett årsverk styrer, tilsvarende kr.1 036 000,-.

Når det gjelder lokaler, har Tønsberg kommunale eiendom (TKE) en sjablongmessig beregning av kostnader til drift av byggene (ut fra brutto areal). En oversikt viser at det er beregnet en årlig kostnad på kr.1 552 500,- for å drifte Fon barnehage. I tillegg beregnes det 130 000,- i drift av uteområdet. Ettersom barnehagen har såpass store lokaler, er også driften av bygget u hensiktsmessig stor for kun 25 barn. Dersom barnehagen flyttes og lokalene står tomme, vil det fortsatt være en driftskostnad på bygget, men besparelsen vil være inntil kr 1 219 750,- (inkl. drift av uteanlegget) per år. Dersom uteområdene og utleie av gymsalen skal holdes i drift kan besparelsen beregnes til 1 000 000,-

Barnehagesektoren er regulert av normer for bemanning/pedagogisk bemanning, så dette følger barna og skal i prinsippet være lik uansett organisering. Som nevnt innledningsvis er det imidlertid ansatt flere enn ordinær grunnbemanning i de aller minste barnehagene, for å få vaktssystemet til å gå opp. I inneværende barnehageår er det overbemannet med 1,5 årsverk i Fon barnehage (kr. 964 000,-). Det vil også være større andel ledelse per barn, da det er krav om stedlig styrer (daglig leder) i hver barnehage.

Tiltak 1, Alternativ A

Flytte Fon barnehage samlet til Brekkeåsen barnehage:

Område	Årlig innsparing
Ledelse	0,60 millioner
Bygg og uteområde	1,22 millioner
Økonomisk effektiv drift	0,96 millioner
Sum	2,78 millioner
<i>Helårseffekt fra 2028 (sum*1,6)</i>	<i>4,44 millioner</i>

Tiltak 1, Alternativ B

Flytte Fon fordelt på Brekkeåsen, Revetal og Skjeggstadåsen barnehager (med hovedvekt på Revetal).

Område	Årlig innsparing
Ledelse	1,04 millioner
Bygg og uteområde	1,22 millioner
Økonomisk effektiv drift	0,96 millioner
Sum	3,22 millioner
<i>Helårseffekt fra 2028 (sum*1,6)</i>	<i>5,15 millioner</i>

Tiltak 2: Eik Vestre barnehage

Kort sammenfatning av innspill i saken

Det er færre kommentarer knyttet til innspill om foreslått nedleggelse av Eik Vestre barnehage. Samarbeidsutvalget i Eik Vestre ønsker ikke at barnehagen skal legges ned, og skisserer mange ulike argumenter i saken. De øvrige samarbeidsutvalgene i barnehager som har sendt innspill, er mer opptatt av å unngå kutt i sektoren og viser til at det er flere barnehager i samme nærmiljø på Eik, og med tett beliggenhet.

Barnehagefaglige vurderinger

Eik Vestre barnehage ligger på Eik, og er en av fire kommunale barnehager i opptaksområdet. Eik Vestre barnehage har ved flere anledninger vært vurdert for sammenslåing med Kongseik barnehage, men usikkerheter i barnetallsprognosene har ført til at man har hatt behov for kapasiteten. Eik Vestre har 36 barn. Dette gir en noe mer robust bemanning enn i Fon. Men også her vil barnetall og gruppeinndelingen kunne gi noen utfordringer i forhold til vaktlister og gruppeinndeling.

Det er plass til barna i Eik Vestre på Kongseik barnehage; Per i dag går det 103 barn i Kongseik barnehage. Dette er færre barn enn tidligere, og restkapasiteten er tilsvarende omlag antallet barn i Eik Vestre. Samtidig har Kongseik barnehage en betydelig andel barn med store hjelpebehov. Dette krever mye areal, da barna har flere store hjelpemidler som skal benyttes/lagres. Inkludert i 103 barn, er 20 barn av foreldre som går på introduksjonskurs på Tønsberg læringssenter. Antallet barn tatt opp på dette vilkåret varierer noe.

Det er som sagt mulig å flytte barnehageplassene i Eik Vestre samlet til Kongseik. Dette vil imidlertid føre til en arealknapphet i det geografiske opptaksområdet, noe som vil være uheldig for sektoren. Barnehagene på Eik har historisk tatt imot barn fra Slagen, ettersom det har vært knapphet med plasser der. Dersom plassene på Eik Vestre flyttes til Kongseik barnehage, må det vurderes om tilbudet med plasser til introkursdeltakere kan videreføres. Prognosene viser en vekst i barnetall i Eik skolekrets på lengre sikt.

Samfunnsmessige vurderinger

Eik er avsatt som lokalsenter i kommuneplanens arealstrategi, hvor det skal tilrettelegges for sosial infrastruktur for hverdagsaktiviteter som barnehager og skoler. Det finnes et godt tilbud av barnehager på Eik og disse ligger forholdsvis tett. Kommunedirektøren mener de gjenværende barnehagene per i dag dekker behovet for barnehageplasser på Eik. Det er imidlertid gunstig å ha arealkapasitet i de ulike opptaksområdene, gitt de variasjoner det er i søkermassen fra år til år.

Trafikale konsekvenser ved nedlegges av Eik Vestre barnehage

Tønsberg kommune har mål om å redusere bilbruk, og legge til rette for at flere går, sykler og reiser kollektivt i hverdagen. Eik er et relativt kompakt lokalsenter, med god kollektivdekning. Ved en eventuell nedleggelse av Eik Vestre vil det gjenværende barnehagetilbud ligge i geografiske avstander som gjør at et flertall av Eik sine innbyggere vil kunne gå, sykle eller reise kollektivt ved henting og levering av barn. For foreldre som må levere og hente barn med bil, er det vurdert at adkomst og parkeringstilbudet på Kongseik barnehage har tilstrekkelig kapasitet.

Innsparingsmuligheter ved nedleggelse av Eik Vestre barnehage

Som beskrevet tidligere i denne saken, er innsparingene ved å legge ned barnehager primært kostnader knyttet til ledelse, lønn og lokaler. Ved nedleggelse av Eik Vestre barnehage kan man spare inn 100 % styrerstilling. TKE sin omtalte oversikt viser at den årlige kostnaden for drift av Eik Vestre er på kr 380 765,- pluss kr 130 000 for uteområdet. Ved en eventuell flytting av Eik Vestre inn i Kongseik vil besparelsen for å la Eik Vestre sine lokaler stå tomme, være kr 510 765,- (inkl. drift av uteanlegget) per år.

Tiltak 2

Flytte Eik Vestre barnehage samlet til Kongseik barnehage:

Område	Årlig innsparing
Ledelse	1,04 millioner
Bygg og uteområde	0,51 millioner
Økonomisk effektiv drift	0 millioner
Sum	1,55 millioner
<i>Helårseffekt fra 2028 (sum*1,6)</i>	<i>2,48 millioner</i>

Samlet vurdering – endring av det kommunale barnehagetilbudet

Flere av innspillene vi har mottatt fra samarbeidsutvalgene i andre barnehager har fokus på nødvendigheten av å unngå økonomiske kutt i sektoren for øvrig, og støtter nedleggelse av kostnadsdrivende barnehagetilbud.

På lang sikt vurderes det at nedleggelse av barnehagene vil bidra inn mot å bedre kommunens økonomi og å opprettholde kommunens totale tjenesteleveranse. Beregnet innsparing ved nedleggelse av begge barnehagene utgjør om lag 4,3 millioner kroner, noe som med total helårseffekt vil utgjøre 6,9 millioner. Grunnet finansieringsordningen for private barnehager vil helårseffekten ikke inntre før i 2028.

Ut fra en gjennomgang og en helhetsvurdering, er det Fon barnehage som fremstår mest aktuell for å legge ned. Dette er primært på grunn av ledig kapasitet innenfor dagens opptakssone både på kort og noe lengre sikt. Dette vil gi en god arealutnyttelse og ha best innsparing. Dette vil gi en innsparing på mellom 4,4 og 5,2 millioner kroner per år (helårseffekt fra 2028).

Det fremstår som den beste løsningen å flytte tilbudet samlet til Brekkeåsen barnehage, som er den nærmeste barnehagen. Slik ivaretas både vennskap og relasjoner, samt at barna kommer sammen med andre barn i samme skolekrets. Samtidig vil det kunne legges opp til at foreldre som ønsker å søke til andre barnehager for sine barn får mulighet til-, og prioriteres til dette. Flere av innspillene støtter dette, dersom nedleggelse av Fon blir en realitet.

Alternativet med nedleggelse av Eik Vestre vil gi en noe lavere årlig innsparing, 2,48 millioner kroner per år (helårseffekt fra 2028), samt at det som tidligere nevnt, ikke vil være restkapasitet i opptaksområdet på verken kort eller lengre sikt. Kommunedirektøren ser at det er en kapasitetsmessig usikkerhet knyttet til nedleggelse. En nedleggelse vil også kunne påvirke tilbudet til barn av foreldre som går på introduksjonsprogram på Tønsberg læringscenter.

Tiltak 3: Solerød skole

Solerød skole er en 1-parallell skole med 103 elever, 12 lærere og 5 øvrig ansatte. Skolen ligger mellom Rødsåsen og Gretteåsen, som er de to boligfeltene med høyest konsentrasjon av elever i skolekretsen. Solerød skole ble vurdert for sammenslåing med Barkåker skole ved behandling av barnehage- og skolestruktur i 2023, men det ble i denne sammenheng besluttet å ikke gå videre med et slikt alternativ.

For perioden 2024 – 2040 er det forventet elevtallsøkning på 1 elev. Elevtallet vil øke noe, synke litt, for deretter å stige noe mot slutten av perioden.



En relativt høy andel Solerød-elever, 13,4 % går på andre skoler eller privatskoler, slik at det faktiske elevtallet ved skolen er lavere enn antall elever i skolekretsen.

Nærskoleprinsippet

Nærskoleprinsippet er fastsatt i opplæringsloven. Elevene har rett til å gå på en skole i nærmiljøet. Hvis Solerød skole legges ned, må det avklares hvilke skoler som er nærskole for elevene. Ved tildeling av skoleplass skal det legges vekt på hvilken skole som ligger nærmest hjemmet. Elevene ved Solerød er fordelt i skolekretsen, men med en fortetting rundt Rødsåsen og Gretteåsen. Ut fra en avstandsvurdering vil elever rundt Gretteåsen og nord for dagens skole ha kortest avstand til Røråstoppen skole. Elever i Rødsåsområdet vil ha kortest vei til Barkåker skole. Ved beregning av avstand legges farbar vei til grunn. Ved en vurdering av skolekretsgrensener kan det også tas hensyn til

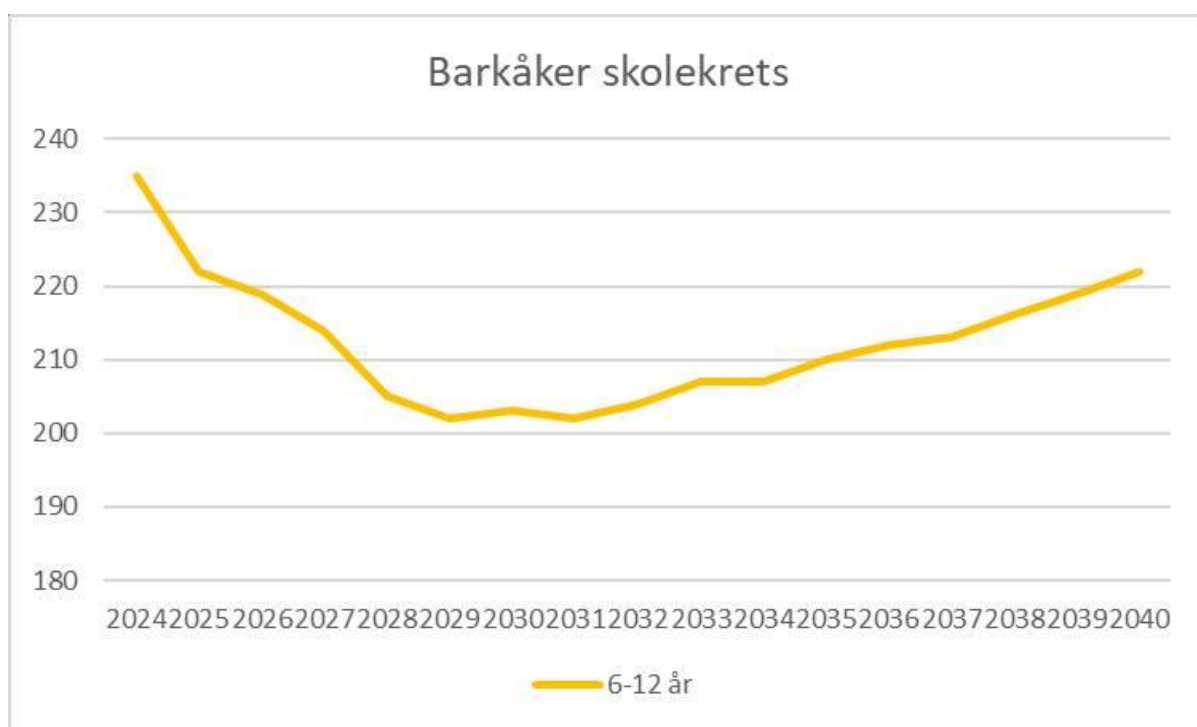
at barn fra samme nabolag skal få gå på samme skole. I forarbeidene til opplæringsloven er nabolag ment å dekke hus eller gårder som ligger mer eller mindre samlet.

I høringen til saken har kommunedirektøren lagt fram to alternativer; ett alternativ A hvor alle elever ved Solerød skole går til Barkåker skole og ett alternativ B hvor elevene deles etter avstandsprinsippet mellom Røråstoppen skole og Barkåker skole. Et eventuelt tredje alternativ hvor alle elever går til Røråstoppen skole, er ikke mulig på grunn av kapasiteten på Røråstoppen skole. Alternativ A kan utfordres av nærskoleprinsippet siden boliger i Gretteåsen og Rødsåsen ikke kan sies å ligge mer eller mindre samlet.

Verken opplæringsloven eller annet regelverk har innholdsmessige regler for endring av skolestruktur, det vil si regler for når det er lovlig eller ulovlig å legge ned eller opprette en skole. Avgjørelser knyttet til skolestruktur ligger i kjerneområdet av den kommunale handlefriheten. En avgjørelse må bygge på et kommunestyres økonomiske, politiske og samfunnsmessige prioriteringer.

Alternativ A: alle elevene går til Barkåker skole

Barkåker skole er en to-parallell skole med 15 klasserom hvor 2 er mindre enn 60 kvm. Prognosene for Barkåker skole er synkende i perioden, men med stigning mot 2040.

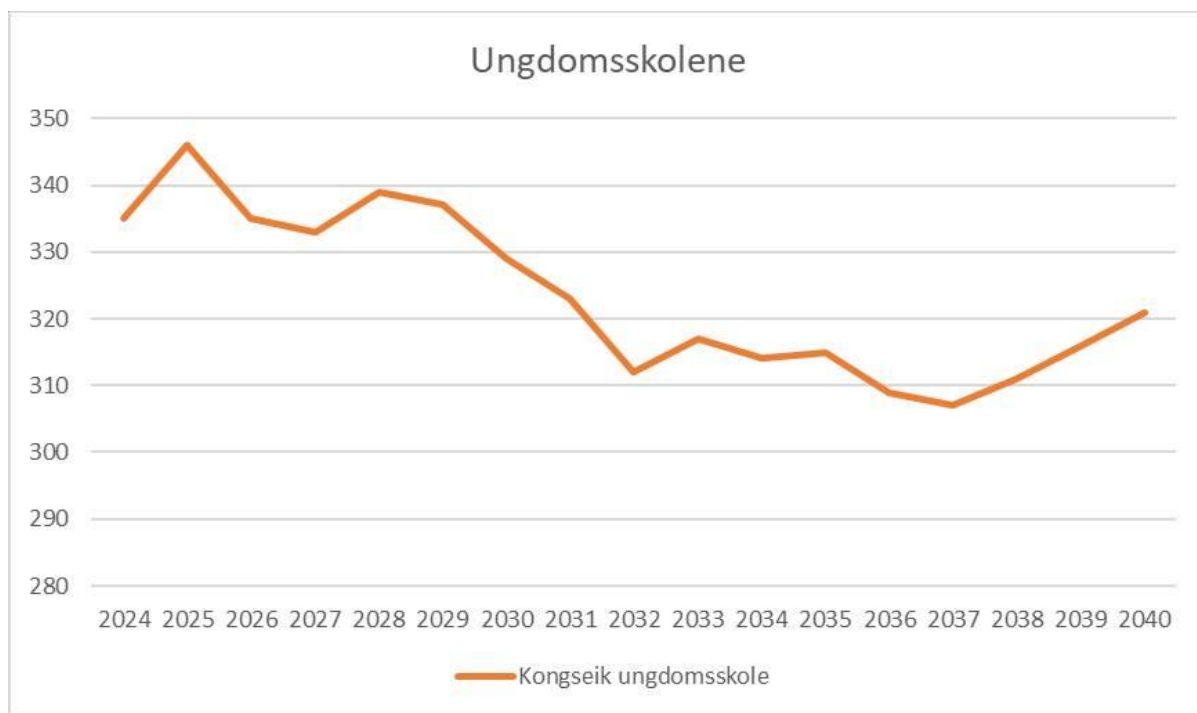


Barkåker skole har en relativ stor andel elever i skolekretsen som går på andre skoler eller privatskoler, 14,1 %, slik at det faktiske elevtallet ved skolen er lavere enn antall elever i skolekretsen. Ser vi på dagens elevtall ved Solerød og Barkåker skoler ville elevene fordelt seg slik tabellen under viser:

	Kapasitet	Trinn 1	Trinn 2	Trinn 3	Trinn 4	Trinn 5	Trinn 6	Trinn 7
Barkåker skole	56	36	38	50	54	45	34	41

Barkåker skole har kapasitet til å ta imot alle elever ved Solerød skole i dag. Med synkende elevtall i perioden vil også skolen ha kapasitet i hele perioden frem til 2040. Hvis andelen elever som går på andre skoler eller privatskoler i skolekretsene synker betraktelig, vil Barkåker skole ikke ha kapasitet til å ta imot alle elever ved Solerød skole.

Elever i Barkåker skolekrets går på Kongseik ungdomsskole. Kongseik ungdomsskole er en fireparallellell ungdomsskole som tilsier en kapasitet på 360 elever. Skolen har en del små klasserom slik at kapasiteten reelt sett er noe lavere. Prognosene viser synkende elevtall i perioden. Tallene viser elever i skolekretsen.

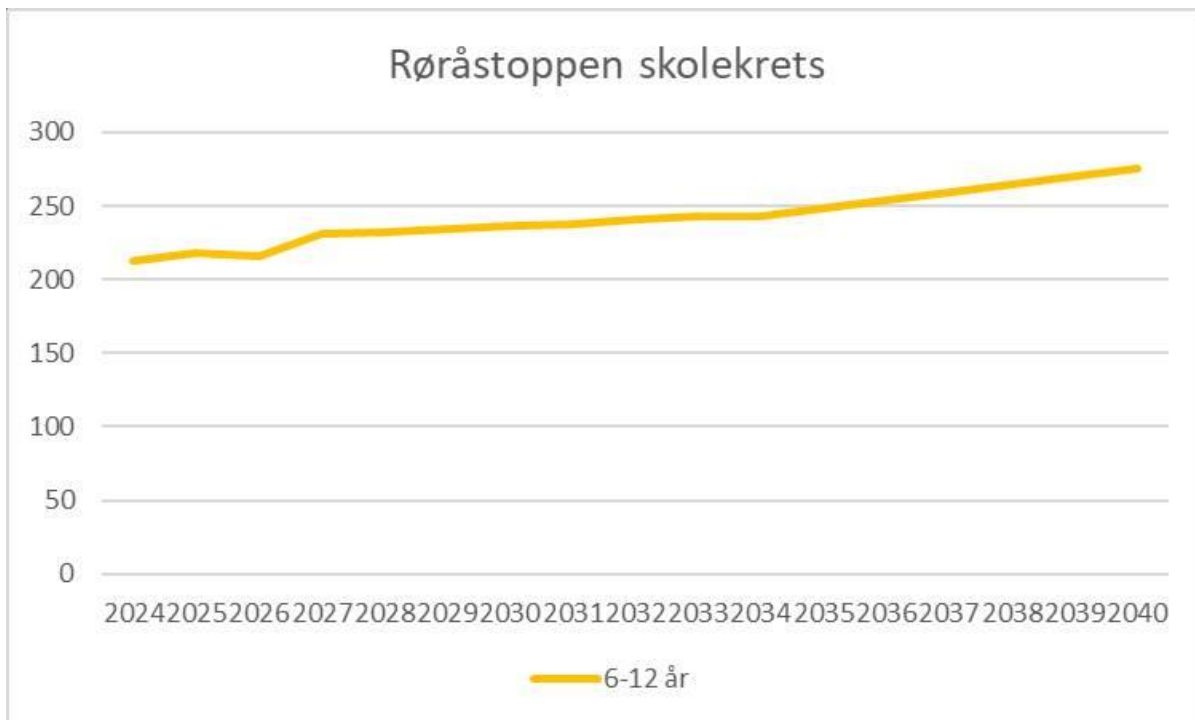


Kongseik ungdomsskole forventes å ha 14 færre elever i 2040. Kongseik ungdomsskole har en stor andel elever som går på andre skoler/privatskoler, 19 %. Hvert årskull fra Solerød vil være på 16 elever i snitt og dermed gi 48 flere elever på Kongseik ungdomsskole. Kongseik ungdomsskole har i dag 269 elever. Med en forventet elevøkning på 48 elever fra Solerød og synkende elevtall i skolekretsen, vil Kongseik ungdomsskole ha kapasitet. Kapasiteten er sårbar hvis andel elever ved andre skoler/privatskoler skulle synke betraktelig.

Alternativ B: elevene deles mellom Røråstoppen og Barkåker skoler

Siden Barkåker skole har kapasitet til å ta imot 100 % av Solerød-elevene, er det ikke gjort en ny vurdering av å ta imot et mindre antall elever fra Solerød. Et mindre antall vil gjøre skolekapasiteten på Barkåker mindre sårbar i forhold til andel elever som går andre skoler eller privatskoler. Med samme begrunnelse er det ikke gjort en ny vurdering av kapasiteten på ungdomsskolene.

Røråstoppen er en to-parallellell skole med 14 klasserom. Trinnene er organisert som baser med to mindre klasserom på hvert trinn. Kapasiteten på hvert trinn er dermed lavere enn 56 elever og rektor på skolen anslår et maks antall pr trinn til å ligge mellom 44 og 50 elever. Røråstoppen forventer stor elevvekst i perioden med 63 flere elever i 2040.



Røråstoppen skolekrets har få elever som går på andre skoler eller privatskoler, 1,4 %.

Hvis vi legger avstand til skolene til grunn, er dagens fordeling av elever på Solerød slik at 64 % vil ha Røråstoppen som nærskole og 36 % vil gå til Barkåker skole. For kommende elever registret i skolekretsen (2019 – 2024 barn) er fordelingen 40 % til Røråstoppen og 60 % til Barkåker.

Tabellen under viser fordeling av 64 % av Solerød elever fordelt på dagens trinn på Røråstoppen skole. For 2040 er det lagt inn en fordeling på 40 % av Solerød elever til Røråstoppen:

64 % Solerød elever inn på Røråstoppen								
	Kapasitet	Trinn 1	Trinn 2	Trinn 3	Trinn 4	Trinn 5	Trinn 6	Trinn 7
Røråstoppenskole	50	36	44	43	43	34	48	33
Prognose 2040 64 % Solerød elever		41	49	48	48	39	55	39

Ut fra dagens fordeling og elevtall, vil Røråstoppen ha kapasitet til å ta imot 64 % av elevene fra Solerød skole. Siden det er forventet stor elevvekst i perioden vil skolekapasiteten bli utfordrende og er sårbar hvis fordeling av elever mellom Røråstoppen og Barkåker endres i perioden. Endring i andelen elever som går på andre skoler/privatskoler i Solerød skolekrets kan også utfordre kapasiteten hvis flere elever går på nærskolen i fremtiden. Tønsberg kommune har vedtatt forskrift om kretsgrenser. Hvis alternativ B velges, vil det bli en egen høring om ny forskrift til kretsgrenser, hvor man i detalj vil se konkret på hvor grensen mellom Barkåker og Røråstoppen skolekrets skal gå. Dette alternativet ser vi kan bli utfordrende når det gjelder kapasitet på Røråstoppen skole.

Kort sammenfatning av innspill i saken

Flere innspill peker på at barn lærer bedre på små skoler og at disse er tryggere for barna – samt at det er mer utenforskap på større skoler. Noen innspill gir uttrykk for at foreldre vil vurdere å flytte barn til den nærliggende privatskolen. Videre peker flere innspill på at det vil være tidkrevende å flytte barn i buss hver dag og at busstransport ikke er positivt for barnas hverdag. Muligheten til å gå eller sykle til nærskolen pekes på som viktig både av hensyn til miljø, fysisk aktivitet og trygghet.

Mange gir uttrykk for frykt for mindre tilflytting av barnefamilier til bygda og fraflytting fra barnefamiliens sider. Skolen er en forutsetning for fortsatt vekst og utvikling av bygda – særlig i lys av ny togstasjon på Skoppum. Skal store miljø inngrep som Skoppum stasjon rettferdiggjøres, må området rundt utvikles i tråd med investeringene. Det pekes på at tilflytting og tiltrekking av barnefamilier er avgjørende for kommunens langsiktige bærekraft.

Ikke minst gir flere innspill uttrykk for at skolen ikke bare er et sted for læring, men også et sosialt samlingspunkt for bygda. Skolen bidrar til å skape sosiale relasjoner i bygda. En lokal skole gir trygghet og samhold. Skolen er en nøkkel til å opprettholde et levende lokalsamfunn. Uten skolen mister området en viktig møteplass og tilhørighetsarena, noe som kan svekke den lokale identiteten og engasjementet. I dette ligger også at en ny skolekrets vil bli arealmessig svært stor, og elever vil få venner som bor langt unna.

IF Hauk er sterkt bekymret for de samfunnsøkonomiske konsekvensene ved en eventuell nedleggelse av Solerød skole. Skolen er ikke bare en læringsarena, men selve hjertet i bygda – en grunnpilar for det sosiale, kulturelle og idrettslige fellesskapet. Uten denne plattformen risikerer vi at barn og unge mister viktige arenaer for aktivitet og tilhørighet

To innspill peker på at ved en nedleggelse, bør Kirkevoll vurderes som ny skole for elevene ved Solerød skole.

De som støtter forslaget om nedleggelse av Solerød skole, frykter ytterligere budsjettkutt på alle skolene i kommunen om det ikke gjøres strukturelle grep i skolesektoren. Elevrådet på Barkåker ser positivt på muligheten for å få enda flere nye venner.

Skolefaglige vurderinger

Som det er vist til i faktagrunnlaget, har skolestørrelse i seg selv marginal effekt på elevenes læringsmiljø og læringsresultater. Hvordan skoler arbeider systematisk med å skape et trygt og godt læringsmiljø, fange opp krenkelser og sette inn gode tiltak når nødvendig har stor påvirkning på læringsmiljøet. De ansattes kompetanse og undervisningspraksis, foreldrenes utdanningsbakgrunn og systematisk utviklingsarbeid er faktorer som påvirker elevenes læring.

Elever i Tønsberg kommune vil dermed uansett få et godt opplæringstilbud, uavhengig av om Solerød skole videreføres eller nedlegges. Både Solerød skole og Barkåker skole vil være 1parallelle skole på flere trinn hele eller deler av perioden og med tanke på å etablere og vedlikeholde sosiale relasjoner i elevgruppa, er dette en sårbar situasjon. Vi vurderer også at det er lettere for skoler å rekruttere lærere med fagkompetanse som gjør at alle fag dekkes på en god måte når skolen er større enn de minste i Tønsberg kommune i dag.

Tønsberg kommunes største skole (Ringshaug skole) ligger altså innenfor det elevtallet kunnskapsgjennomgangen peker på som "ideelt", samtidig som vi kun har Solerød skole med elevtall under 150 elever. Som sagt ser det ut til at skolestørrelse i seg selv ser ut til å ha marginal effekt på læringsutbytte, trivsel og mobbing. I vurderingene vil kommunedirektøren derfor primært veie økonomiske hensyn opp mot hensyn til reisevei, tilknytning til nærmiljø og skolens funksjon som sosiale samlingspunkt. Alternativ A og alternativ B er begge aktuelle muligheter. Dersom alternativ A (Barkåker skole) velges, vil Barkåker og Solerød (Undrumsdal) skolekretser slås sammen. Dersom alternativ B velges, vil det måtte fremmes en ny sak om skolekretser. Avstand til skole påvirker elevenes rett til nærskole, og nærskole vil – ved alternativ B – bestemmes av skolekretsene som vedtas. Foreldrene har mulighet til å søke om plass ved en annen skole og vil ha sterkere rettigheter jo større forskjellen på avstand mellom skolene er. Samtidig er det naturlig å anta at barn som har gått sammen på skole, ønsker å gå sammen også ved overgang til ny skole. Dette vil påvirke hvordan elever fordeler seg på Barkåker og Røråstoppen skoler.

I prognosene for årene fram til 2040, ser vi at elevtallet på Solerød skole forventes å stige litt de nærmeste årene, før tallet synker mot midten av perioden. Deretter ser vi ut til å få en ny vekst fram

til 2040. Skolen vil da ligge omtrent på dagens elevtall. Barkåker skole vil ha en klar elevtallsnedgang fra dagens 235 til 204 i 2032, før tallet igjen stiger til 222 i 2040. Dette betyr at kommunen i praksis vil ha to 1-parallelle «naboskoler» i deler av perioden fram til 2040. Dette er lite kostnadseffektivt, og det vil måtte regnes med å tilføre begge skoler ekstra lærertimer for å oppfylle kravet til lærernorm. For Røråstoppen skoles del viser prognosene en jevn vekst fra dagens 213 elever til 276 elever i 2040. Det betyr at skolen alene vil bli mer og mer kostnadseffektiv, men at det også er kapasitet til å ta imot en del av elevene fra Solerød skole, slik det tidligere er vist.

Revetal ungdomsskole er i dag ungdomsskole for elevene fra Solerød og vil fortsatt være den nærmeste ungdomsskolen for alle elever ved Solerød skole. Dersom alternativ A velges, og alle elevene går til Barkåker, vil Kongseik ungdomsskole være nærskolen etter lokal forskrift om skolekretser. Disse elevene vil kunne velge Revetal som sin ungdomsskole ettersom det er kortere avstand til denne enn til Kongseik ungdomsskole. Kongseik ungdomsskole vil fortsatt ha et godt elevgrunnlag.

Samfunnsmessige vurderinger

Undrumsdal er i kommunens arealstrategi pekt ut som lokalsenter. Disse skal videreutvikles med tilbud dimensjonert for å dekke det daglige behovet og hverdagsaktiviteter som skole/barnehage og idrett.

Barnehage- og skolestruktursaken fra 2023 vurderte også nedleggelse av Solerød skole, men etter høring konkluderte kommunedirektøren med videre drift av skolen med følgende begrunnelse: «*Stort lokalt engasjement underbygger behovet for å videreføre utdanningstilbud for de minste barna lokalt.*»

I etterkant av arbeid med Barnehage- og skolestrukturplanen er det gjennom Kommunal planstrategi 2024-27 vedtatt at det skal utarbeides en mulighetsstudie for Undrumsdal, for å få bedre kunnskap om behov og utviklingsmuligheter i kommunens minste lokalsenter.

Kommunedirektøren ser at en skolenedleggelse vil kunne påvirke behovet for og konklusjonene i en mulighetsstudie. Bortfallet av skole vil kunne påvirke barnefamilienes motivasjon for å bosette seg i Undrumsdal, noe som vil kunne svekke dette områdets videre utviklingsmuligheter.

Skolen har en viktig funksjon i lokalsenteret både i og utenfor skoletid, ved å være bygdas samlingspunkt for opplæring, idrettsaktiviteter og andre fritidsaktiviteter. En nedleggelse av Solerød skole kan få konsekvenser for videre utvikling av Undrumsdal lokalsenter.

Færre elever kan gå eller sykle til skolen når de blir avhengig av transport. Kommunedirektøren er enig i at dette er en av ulempene ved å legge ned skolen. Det å kunne gå og sykle til skolen har en verdi både for mestringsfølelse for elevene, lokalmiljø, klima og er også positivt i et folkehelseperspektiv.

Vurdering av trafikkforhold

En nedleggelse av Solerød skole vil medføre at elevene må benytte skolebuss eller blir kjørt til og fra skole/SFO. Både Røråstoppen skole og Barkåker skole har tilfredsstillende løsninger for å motta skolebuss på trafiksikker måte. For elever som går på SFO, vil det kreve at foreldre kjører og henter elevene, og endringen vil dermed medføre økt bilkjøring i nærmiljøet rundt skolene. Kommunedirektøren vurderer at de trafikale løsningene på begge skoler har tilstrekkelig kapasitet til å håndtere dette.

Økonomiske vurderinger

Det legges til grunn at grunnbemanning må oppjusteres på de skolene som mottar elever og at ansatte fordeles mellom mottakende skoler. Ved en nedleggelse vil det være mulig å spare noe på administrasjon og ledelse i skoledriften. I fordelingsmodellen tildeles Solerød skole i dag 100 % rektor, 75 % inspektør og 70 % merkantil ressurs i tillegg til SFO-leder til administrasjon og ledelse av skole og SFO. Ut fra dagens tildelingsmodell vil skolene som mottar elever få tildelt inntil 50 % mer ledelsesressurs. Innsparingspotensialet er beregnet til 2,91 millioner.

Det vil også være besparelser på drift av bygninger og uteareal. I første omgang vil det være reduserte kostnader til FDV (forvaltning/drift/vedlikehold) når bygningsmassen ikke lengre er i bruk. Ved eventuelt salg vil utgiftene bortfalle. Besparelser på FDV-utgifter og vedlikehold av uteområder er for Solerød skole beregnet til 1,08 millioner.

I dag er det 48 barn i skolefritidsordningen ved Solerød skole, hvorav 21 har full plass. Flere barn i skolefritidsordningen ved Barkåker skole vil føre til at det kan bli behov for å ta samfunnssalen i bruk. Dette bygget har et tilgjengelig oppholdsrom og et lite kjøkken. Ny flerbrukshall er vedtatt bygget og når denne står klar, vil det også være mulig å benytte arealer her til skolefritidsordningen ved skolen. Det vurderes dermed at det ikke er behov for bygningsmessige utvidelser ved skolen selv om antallet elever i skolefritidsordningen øker som følge av at elever fra Solerød skole kommer i tilgang.

Små skoler med små klasser har behov for ekstra grunnressurser for å sikre en lærer i hver klasse. Innsparingen i mer økonomisk effektiv skoledrift blir på rundt 1,5 millioner.

I dag har 19 elever skyss til Solerød, 11 har skyss på grunn av avstand, 8 på grunn av særlig farlig skolevei. Gjennomsnittlig dagspris for elever med farlig skolevei er kr 242,-. I dag er kostnadene til skyss totalt ca. kr 456 000,-. Hvis Solerød skole legges ned, vil i praksis alle elever ha rett til skyss, siden avstand til ny skole blir over 4 km enten det er Barkåker eller Røråstoppen skole de vil gå til. Fylkeskommunen vil være ansvarlig for skyssen og organisering av denne. Tønsberg kommune betaler "persontakst" på 41,76 pr elev pr dag. Totalt ca. kr 841 000,- hvis alle elever på Solerød skal ha skyss. Elever på SFO har ikke rett til skyss, slik at det vil være færre elever som vil ha rett til skyss og utgiftene vil reelt sett bli lavere. Solerød har en lav andel elever med full plass på SFO, og det vil derfor være usikkert hvor mange som vil bruke SFO på ny skole. Elever som kun har gratis kjernetid vil ha rett til skyss til skolen. Et estimat hvor 1/3 av elevene på 1. - 4. trinn går på SFO, gir en skyssutgift på kr 456 000,-, altså på samme nivå som i dag. Det vil være et usikkerhetsmoment om det blir lavere eller større utgifter til skyss.

Noen høringssvar sier at de vil vurdere privatskole for sine barn hvis Solerød blir lagt ned. Rent økonomisk vil det ikke ha særlig betydning for kommunes økonomi. Trekket i de statlige overføringene vil bli noe høyere, men samtidig vil utgiftene til skoledrift bli noe lavere. Utgiftene til skoledrift per elev er noe høyere enn trekket i de statlige overføringene. Kommunedirektøren kan ikke planlegge med at et visst antall vil gå til privatskole og legge inn en ytterligere besparelse på dette.

Kommunen tildeles kr 540 000,- pr skole pr år. Dersom Solerød skole legges ned, vil tilskuddet reduseres med samme beløp årlig. Tiltaket er ikke inkludert Dalheim samfunnshus.

Ved å legge ned Solerød skole vil kommunens kostnader reduseres med ca. 5 millioner kroner årlig enten man velger alternativ A eller alternativ B.

Område	Årlig innsparing
Ledelse	2,91 millioner
Bygg og uteområde	1,08 millioner
Økonomisk effektiv drift	1,50 millioner
Bortfall av tilskudd basert på antall skoler	-0,54 millioner
Sum	4,95 millioner

Oppsummering Solerød skole

Det er ingen skolefaglige begrunnelser for å legge ned Solerød skole. Fra kunnskapsgrunnlaget ser vi at små skoler kan være mer sårbare når det gjelder læringsmiljø, men funn fra elevundersøkelsen tyder ikke på at skolen er utsatt i så måte. Kapasitetsmessig ser vi at Barkåker skole har små utfordringer ved å ta imot elevene fra Solerød, mens det er mer usikkert når det gjelder Røråstoppen mot slutten av prognoseperioden. Vurderingen er derfor først og fremst om hensyn til lokalmiljø og tilknytning, aktivitetstilbud i nærområdet, behov for skoleskyss og utsikter til forventet utvikling av lokalsenteret skal prioriteres framfor de økonomiske innsparingene som er mulig ved å slå skolen sammen med Barkåker skole eller Barkåker skole og Røråstoppen skole.

Kommunedirektøren vurderer at en nedleggelse av Solerød skole vil ha sterk påvirkning på barnefamilienes motivasjon for å bosette seg i Undrumsdal og det er vedtatt at kommunen skal utvikle Undrumsdal som lokalsenter. Solerød skoles andel av det totale skolebudsjettet er på ca 1 %, noe som taler mot at en nedleggelse – med klare samfunnsmessige konsekvenser – vil være et uforholdsmessig grep.

Tiltak 4: Byskogen skole gjøres om til barneskole og Træleborg skole gjøres om til ungdomsskole

I prinsippene for fremtidig barnehage- og skolestruktur ([kommunestyresak 031/21](#)) fastslås det at det bør bygges rene barne- og ungdomsskoler. Selv om det ikke er snakk om nybygg, har kommunedirektøren vurdert mulighet for å lage rene barne- og ungdomsskoler i denne saken. En flytting av Byskogens ungdomstrinn til Træleborg og å flytte elevene fra Træleborg til Byskogen kan være en slik mulighet. Det vil være en mulighet for å spare inn på ledelse og administrasjon siden det blir ett barnetrinn og én SFO mindre å drifte.

Kapasitet på Træleborg

Træleborg er i dag en to-parallell barneskole med 220 elever. Skolen har 17 klasserom som er 60 kvm eller større. Byskogen ungdomstrinn har tre klasser pr trinn i dag, i tillegg kommer innføringsklasser. Det er 251 elever på ungdomstrinnet på Byskogen i dag og forventet stabilt elevtall i perioden frem til 2040. Et ungdomstrinn har noe mer klasseromsbehov siden det blir flere grupper i språkfag og valgfag. Med en «restkapasitet» på 9 klasserom vil det være nok kapasitet på Træleborg til ungdomstrinnet fra Byskogen. En utfordring vil være gymsal- og garderobekapasitet. Træleborg skole har en liten gymsal, hvor kun én klasse kan ha kroppsøving samtidig. Til sammenlikning har Kongseik ungdomsskole også en liten gymsal og må bruke Eikhallen i rundt 12 økter per uke for å få gjennomført undervisning i kroppsøving og valgfag. Dette er en praktisk problemstilling som må løses ved en eventuell flytting av ungdomsskolen ved Byskogen skole til Træleborg skole.

Kapasitet på Byskogen

Byskogen er i dag en 1. – 10 skole med 26 klasserom og 11 spesialrom. Barnetrinnet er toparallellell med 313 elever. Træleborg skole har i dag 220 elever. Det er forventet jevn vekst i Træleborg

skolekrets på 55 elever og en nedgang på Byskogen med 5 elever. Netto vil det bli 50 flere elever hvis barnetrinnene slås sammen.

Byskogen skole vil med 26 klasserom ha kapasitet til å ha 4 paralleller på 5 trinn og 3 paralleller på 2 trinn.

Ved å endre skolene vil besparelsen hovedsakelig skje ved redusert behov for administrasjon og ledelse. Det vil bety ett barnetrinn og én SFO mindre å administrere. Ut fra dagens tildeling vil det være mulig å spare 2,44 millioner på denne endringen.

En utbygging av forsterket avdeling ved Byskogen skole ligger inne med 85 millioner i handlingsprogrammet. Dette kan gi rom for å finne løsninger ved flere skoler. Forsterket avdeling utredes i egen sak hvis deling blir en realitet. Det kan også bli mulig å finne løsninger på Vear ungdomsskole dersom den bygges ut som fire-parallell skole.

Kort sammenfatning av innspill i saken

Flere som har gitt hørings svar legger vekt på at en slik sammenslåing vil svekke nærskolens rolle som et naturlig samlingspunkt i nærmiljøet. Skolen er mer enn en læringsarena – den er en del av barnas sosiale liv og identitet. Når skolen flyttes lengre unna, forsvinner en viktig arena for fellesskap og tilhørighet i lokalmiljøet. Træleborg barneskole har en viktig funksjon som nærskole for barn i skolens opptaksområde. Skolen er et viktig samlingspunkt etter skoletid for ballspill og lek. Endring til ungdomsskole vil svekke tilhørigheten til skolearealet for de yngre barna. Det er svært begrensede alternative lekeområder i sentrum. Store deler av bygningsmassen i sentrum har ikke tilgang til oppholdsarealer på egen tomt. Velforeningen er bekymret for at mangelen på egnede alternative oppholdsarealer vil virke negativt inn på miljøet blant barn og unge i sentrum.

Det pekes av flere på at barneskolebarna som bor på Ørsnes/Kaldnes får lang skolevei gjennom bysentrum og i svært trafikkerte områder. Innspillene legger vekt på at flere elever vil få en lengre og mer utfordrende skolevei, ofte langs farlige og uoversiktlige strekninger uten tilstrekkelig infrastruktur som fortau og sikre kryssinger. Dette kan igjen føre til at mange foreldre føler seg nødt til å kjøre barna til skolen, noe som skaper økt trafikk rundt skoleområdet og svekker barnas mulighet til å få naturlig fysisk aktivitet i hverdagen.

Noen høringsinnspill problematiserer at en ungdomsskole i sentrum kan føre økt rus- og ungdomskriminalitet da flere ungdommer velger å "henge" i bykjernen og allerede belastede områder i sentrum.

Politiet legger vekt på betydelig økning av ungdom i sentrumskjernen, der en del av dem også må innom VKT. Træleborg barneskole ligger i dag tett på utsatte steder som skateparken, området rundt svømmehallen og generelt nært tilknyttet steder der det er registrert vold og ran blant unge. Træleborg barneskole er pr. i dag ikke tilpasset ungdom, noe som kan føre til at ungdom trekkes bort fra skolen i ledig tid. Barn ned mot 7 år får en betydelig lengre skolevei opp til Byskogen fra områdene Tønsberg sentrum, Træleborg og spesielt Kaldnes. Dette vil medføre at svært unge barn må innom VKT for å ta bussen alene opp til Byskogen.

Luftkvalitet i sentrum problematiseres ved at foreldrene må kjøre barna gjennom byen med rushtrafikk hver dag. Økt kjøring vil være i konflikt med klimamålet der vi skal redusere utslipp av gasser. Økt kjøring kan bidra til mer trafikk rundt Byskogen skole da større skolekrets vil føre til at flere barn blir kjørt til skolen. Trafikksituasjonen på Solvang er allerede utfordrende, og det vil påvirke nærmiljøet negativt. En slik sammenslåing vil gå utover de uten bil/ mindre inntekt/ og eller krevende familiesituasjon – og de som ønsker å velge et liv uten bil for å spare miljøet.

Noen innspill gir uttrykk for at Træleborg bør være barneskolen og Byskogen bør være ungdomsskolen i stedet for omvendt. Ett innspill gir uttrykk for at endringen er et fornuftig forslag.

En høringsinstans peker på fordelene ved et større fagmiljø knyttet til hovedtrinnene, mer fokusert ledelse på hovedtrinn og dermed et mulig bedre pedagogisk og faglig opplæringstilbud.

Det kan også være positivt å bryte opp etter 7 år, slik at man ikke går 10 år på samme skole. Byskogen skole har også fasiliteter, uteområde og nærhet til skog og andre nærliggende aktiviteter, som kan være positive for barneskoleelever.

Ansatte fremhever viktigheten at en eventuell sammenslåing bør inkludere en grundig prosess der det bygges en ny kultur, et nytt fellesskap i det nye, sammenslåtte personalet av en ny skole som er vår.

Skolefaglige vurderinger

I kommunestyrets sak 167/22 ble det vedtatt å ikke utrede en stor ungdomsskole i sentrum. Saken bygget på at ungdomstrinnselever fra Vear og Byskogen kunne slås sammen til en større ungdomsskole. Det var flere argumenter for å stoppe utredningen, blant annet at man ønsket en ungdomsskole på Vear, man ønsket ikke flere elever inn i sentrum og det var usikkerheter rundt muligheter for å finne egnede tomter. Kommunaldirektøren mener dette vedtaket ikke er til hinder for å vurdere strukturelle endringer i Byskogen og Træleborg skolekretser.

Prinsippvedtaket i KST 032/21: *Det bør bygges rene barne- og ungdomsskoler.* Erfaring fra oppdeling av Vear skole til en barneskole og en ungdomsskole fra sommeren 2024, har vært positiv. Endringen har gitt ledelsen mulighet til å fokusere på enten barneskolefaglige eller ungdomsskolefaglige problemstillinger i både daglig praksis, utviklingsarbeid og skoleledelse. De samme erfaringene ble gjort da Sem skole ble omgjort fra kombinert barne- og ungdomsskole til ren barneskole i 2013.

Lokalisering av fremtidig barneskole og ungdomsskole har vært vurdert. Det er i dag barneskoledrift på begge skolene. Det er ikke kapasitet til å flytte Byskogen-elevene til Træleborg skole. En forutsetning for endringen er derfor at Byskogen blir ren barneskole, og at Træleborg blir ungdomsskole.

Det har vært gjennomført en befaring på Træleborg skole. Vurderingen er at Træleborg skole med enkle grep egner seg godt til å kunne brukes som ungdomsskole, selv om enkelte mindre bygningsmessige grep må gjøres. Dette vil blant annet handle om å tilpasse toaletter til ungdomsskoleelever, etablere garderobeskapløsninger for elever og noe oppgradering av flater.

Det er ikke tatt stilling til hvordan manglende gymsal-kapasitet kan løses bygningsmessig. Praktiske løsninger kan være at kroppsøvingstimer og valgfagstimer, som krever gymsal, legges på starten eller slutten av dagen og gjennomføres i alternative haller, som f.eks. Tønsberg idrettshall.

Samfunnsmessige vurderinger

I henhold til vedtatt arealstrategi skal Tønsberg kommune prioritere boligutvikling i og nær etablert senterstruktur, for å redusere både transportbehovet med privatbil og behovet for å ta i bruk nye utbyggingsområder. Tønsberg sentrum har den største arealreserven for boligbygging i kommuneplanens arealdel, og oppdaterte befolkningsprognoser viser høy befolkningsvekst frem mot 2040. Også i aldersgruppen 0-15 år vil det være betydelig vekst.

Byregnskap for Tønsberg ([VFK, 2023](#)) viser at rundt 10 % av beboere i sentrum er personer under 19 år, og at det har vært en mindre nedgang i denne gruppen i sentrum fra 2017. Dette er en uheldig utvikling, sett i lyset av kommunens strategi om å legge til rette for bærekraftige boligløsninger og trygge bomiljøer for alle livsfaser (Kommuneplanens samfunnsdel 2021-33). For å snu denne trenden, blir det viktig å prioritere kommunale tiltak som gjør at flere barnefamilier velger å etablere seg og blir værende i sentrum. En endring av skolekretser som medfører lengre skolevei for de yngste

barna, kan bidra til å gjøre det mindre attraktivt for barnefamilier å bosette seg og bli boende i sentrum.

Træleborg og Byskogen skolekretser ligger i Tønsberg sentrum, og det er tydelige forskjeller mellom de fleste sentrumssonene og resten av kommunen når det gjelder levekår ([Levekårsoversikt, 2022](#)). Endringer i skolekretsene berører dermed noen av kommunens mest sårbare familier. Endringer i skolekretsene vil kunne ha både negative og positive konsekvenser for disse sårbare familiene.

Træleborg skole har høy minoritetsandel og behov for særlig innsats knyttet til særskilt språkopplæring og samhandling med foreldre. Kommunedirektøren mener en sammenslåing med Byskogen skole kan bidra til en mer sammensatt elevgruppe. For barnetrinnselever vil Byskogen skole med sin beliggenhet gi større muligheter for å bruke skog, grøntarealer og områder som Messeområdet. Dette gir bedre muligheter for å gi elevene mer praktisk og naturnær undervisning når områder for dette ligger i kort avstand fra skolen. Byskogen skole ligger også nærmere idrettsanlegg, slik at elever på barnetrinnet kan få mer tilknytning til organisert idrett.

En flytting av elever fra Træleborg barneskole til Byskogen vil medføre at flere barneskoleelever får lengre skolevei, men uten rett til skoleskyss. Flere foreldre ønsker å følge de minste barna på skolen. Når lengden på skoleveien øker, medfører dette økt bilbruk for å få hverdagslogistikken til å gå opp. Dette kan bli krevende for de mest sårbare familiene, som ikke har tilgang på bil å få hverdagslogistikken til å gå opp.

En endring av Træleborg fra barneskole til ungdomsskole kan også få betydning for barns tilgang på lekeområder i nærmiljøet, hvor få familier disponer boliger med uteareal.

Kommunedirektøren antar at flere barn vil oppleve det som skummelt å bruke uteområdene på en ungdomsskole, og alternative uteområder bør derfor vurderes i den videre planlegging av tiltaket.

Flere av høringsinnspillene uttrykker bekymring for at en fremtidig ungdomsskole for Byskogen og Træleborg kan bli liggende på Træleborg, som er noe nærmere bysentrum en dagens lokalisering. Kommunedirektøren kan ikke se at en skole som ligger 300 meter nærmere sentrum vil få vesentlig betydning for elevene i skoletiden. Derimot kan det å etablere en ungdomsskole sentrumsnært gi muligheter for å lage et positivt miljø for ungdommene, og en større mulighet for å fokusere og arbeide mer direkte med utfordringer i ungdomsmiljøet. På fritiden beveger et flertall av ungdomstrinnselever seg mellom hjemmet og aktiviteter i sentrum, Gunnarsbø og Messeområdet, og eventuelle utfordringer med uheldige miljøer rundt VKT og skatepark, som blir løftet frem i høringsinnspillene, mener kommunedirektøren i liten grad vil påvirkes av en skolekretsending.

Noen uttrykker også bekymring for at elever må innom VKT. Siden avstandene i skolekretsen er under 4 km for så godt som alle elever vil ingen elever ha rett til skoleskyss på grunn av avstand og det er dermed ikke nødvendig for elever å bruke VKT. Det vil likevel kunne være slik at flere selv kjøper busskort og benytter kollektivtilbud for å komme seg til skolen.

Vurdering av trafikale forhold

Flere høringsinnspill fremhever at kretsendinger vil medføre økt og endret kjøremønster og derav trafikkbelastning i bo- og skolemiljøene både på Træleborg og Solvang, og slik gi dårligere trafiksikkerhet. Byskogen skolekrets og Træleborg skolekrets er de minste skolekretsene i geografisk utstrekning i kommunen. Selv ved en sammenslåing vil den nye skolekretsen være blant de minste. Gangavstand fra Byskogen skole til Grensegata på Nøtterøy er rundt 3,5 km.

Kommunedirektøren mener at kretsending hvor Træleborg skole gjøres om til ungdomsskole vil ha få negative trafikale konsekvenser. Det er allerede gjennomført fleretiltak som bedrer trafiksituasjonen rundt Træleborg skole og bomiljøene på Træleborg. Disse er bygd for barneskoleelever, og det kan bli behov for å gjøre mindre justeringer om det blir vedtatt en kretsending.

En strukturendring hvor Byskogen skole gjøres om til barneskole vil ha flere negative trafikale konsekvenser, da dette vil medføre at flere barneskolebarn får lengre skolevei. Lovverket legger til grunn at elever på 2. -10.trinn selv skal kunne ta seg frem til skolen når avstanden er under 4 km. Elever på 1. trinn vil kunne ha rett til skyss, men nærmere 100 % av elever på 1. trinn går på SFO og har da ikke rett til skyss.

Elever kan også ha rett til skyss på grunn av særlig farlig skolevei, og det må da gjøres en individuell vurdering av dette. Det er ingen elever ved Byskogen skole eller Træleborg skole som har rett til skyss på grunn av særlig farlig skolevei i dag. Det vil være de samme strekningene som elever bruker som skolevei i dag, som vil brukes hvis skolekretsene slås sammen.

Samtidig ser kommunedirektøren at mange barn vil oppleve skoleveien som lang, kompleks og utrygg. Det er mange trafikale elementer å forholde seg til og de yngste barnas hjerner er ikke fullt ut utviklet til å håndtere så komplekse trafikkbilder. Dette kan medføre at flere foreldre ønsker å følge barna, og da ofte med bil for å få hverdagslogistikken til å gå opp, og vil medføre økt trafikkbelastning rundt Byskogen skole og på Solvang. Dette er en utfordring som er løftet frem i flere høringsinnspill.

Kommunedirektøren har høsten 2024 igangsatt arbeid med å utbedre trafikkforholdene på Solvang, etter modell fra Træleborg. Arbeidet er igangsatt etter innspill fra beboere og velforening som mener det er utfordringer med gjennomfartstrafikk, uryddig parkering i gatene og høy hastighet. Løsningsforslag skal behandles politisk vår/sommer 2025. Konsekvenser av en eventuell skolekretsending bør vurderes inn i dette arbeidet.

Flere hørings svar peker på utfordringer med at elever skal ferdes gjennom byen og at dette vil gi en farlig skolevei. Ved en endring i skolene, vil flere elever få lengre avstand til skolen på barnetrinnet, men vil ikke ha krav på transport. Lovverket legger til grunn at elever på 2. 10.trinn selv skal kunne ta seg frem til skolen når avstanden er under 4 km.

Elever på 1. trinn vil kunne ha rett til skyss. I dag går nærmere 100 % av elever på 1. trinn på SFO. Elever på SFO har ikke rett til skyss. Unntaket er elever med rett til skyss på grunn av funksjonshemming, disse elevene vil fortsatt ha rett til skyss uavhengig av avstand. Elever kan også ha rett til skyss på grunn av særlig farlig skolevei, og det må da gjøres en individuell vurdering av dette. Det er ingen elever ved Byskogen skole eller Træleborg skole som har rett til skyss på grunn av særlig farlig skolevei i dag. Det vil være de samme strekningene som elever bruker som skolevei i dag som vil bli brukt hvis skolekretsene slås sammen.

Ved samlet barneskole på Byskogen vil dette medføre at flere elever får lengre skolevei, og at flere barn antas å bli kjørt til og fra skole/SFO. Trafikkøkningen vil merkes mest rundt Byskogen skole, langs Trudvangveien og Wergelands vei. Her er trafikkmengden anslått til 2 300 i dag.

Det er i dag etablert hente/bringesone for bil i Trudvangveien. Det er på enkelte tider av skoledagen kapasitetsutfordringer her, og det kan bli behov for å se på alternative løsninger.

Ved parkeringen ved Tønsberg idrettshall ble det etablert på-/avstigning for buss da elever ved Sem skole gikk til ungdomstrinnet ved Byskogen skole. Det vil være mulig å bruke denne som en dropsone for levering/henting på SFO for å redusere trafikkmengden i Trudvangveien og Wergelandsvei. Det er planlagt å etablere hjertesone rundt Byskogen skole, noe som vil bidra til å dempe trafikkmengden i området selv om flere vil kjøre til og fra SFO.

Økonomiske vurderinger

Ved endring av en barneskole til ungdomsskole vil det kreve noe ombygging for å tilpasse blant annet garderobes, vasker og toaletter til større elever. Kommunedirektøren anbefaler at det økonomiske innsparingspotensialet ikke tas ut første år etter endring inneværende år, men at beløpet brukes til å gjøre nødvendige bygningsmessige endringer på Træleborg og Byskogen. Byskogen skole vil ha mindre behov for tilpassinger siden det allerede er barneskole der. Det er god kapasitet på gymsal

ved bruk av Tønsberghallen. Det er vurdert at det det ikke er utfordringer med kapasitet på SFO siden undervisningsrom og skolekjøkken kan brukes av SFO utenom skoletiden.

Område	Årlig innsparing
Ledelse	2,44 millioner
Bygg og uteområde	0 millioner
Økonomisk effektiv drift	0 millioner
Sum	2,44 millioner (fra 2026)

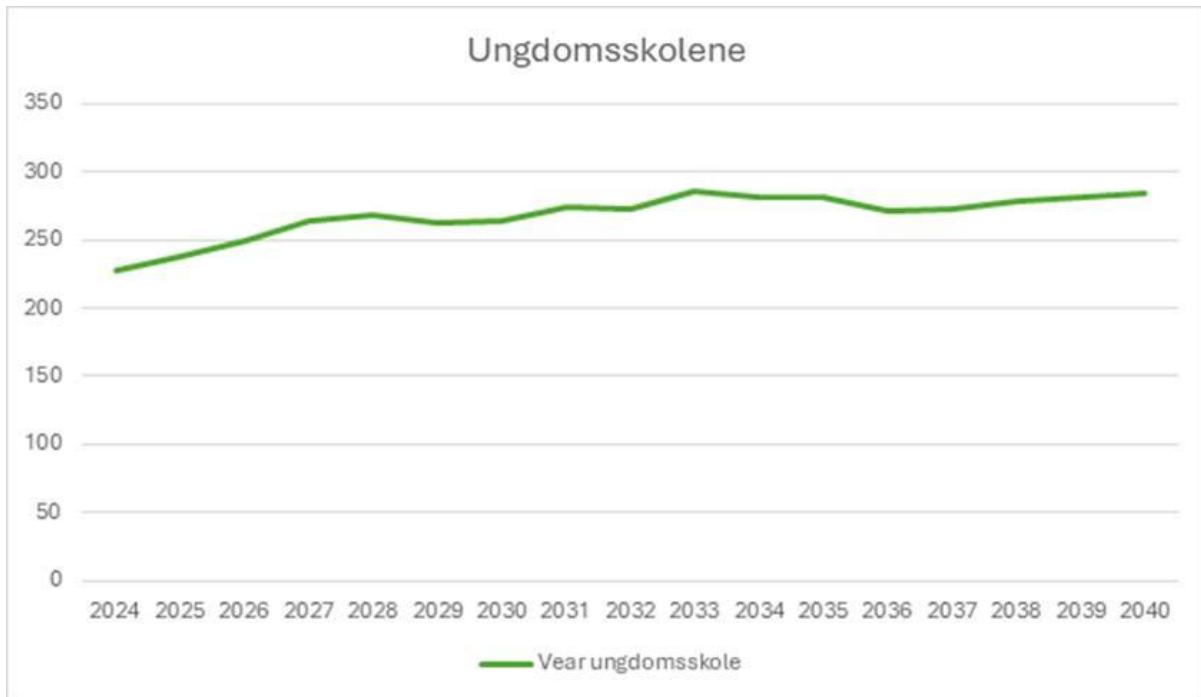
Det anbefales å holde igjen beregnet innsparing i 2025 til heving av toaletter, vasker, garderobehyller og noe oppussing av overflater.

Det vil løpe på skysskostnader for 1. klassinger som har over 2 km. skolevei dersom familiene ikke benytter seg av SFO tilbudet. Kommunen vil i disse tilfellene dekke persontakst med kollektivtransport. Erfaringsmessig er det få familier som ikke benytter SFO på 1. trinn. Det er derfor vanskelig å kostnadsfeste disse utgiftene. I alle tilfeller anses de å bli små. På den andre siden kan vi forente at nye Byskogen barneskole vil få et potensial for mer effektiv drift og dermed lavere elevkostnad på linje med de andre store barneskolene i kommunen. Også dette er vanskelig å kostnadsberegne.

Tiltak 5: Bygge Vear ungdomsskole som 3-parallell skole

Vear ungdomsskole ble vedtatt bygget som fire-parallell skole (KST 112/23). I prinsippene for fremtidig barnehage- og skolestruktur ([kommunestyresak 031/21](#)) står det at ved nyetablering skal det vurderes å legge til rette for utvidelse ved senere behov. Presterød ungdomsskole ble bygget etter dette prinsippet og har blitt utvidet i senere tid. Det vil være viktig at skolens fellesarealer som personalrom, garderobes, spesialrom bygges for en fireparallell skole og at det som må bygges på ved utvidelse, er klasserom og tilhørende grupperom.

Det er forventet stor elevvekst for Vear ungdomsskole i perioden. Vear ungdomsskole har i dag 182 elever. Med en elevvekst på 57 elever vil det være 239 elever i 2040, noe som tilsvarer rundt 80 elever per trinn og tre klasser per trinn på rundt 27 elever. Grafen viser elevene som er bosatt i kretsen, men som ikke nødvendigvis går på Vear ungdomsskole.



Det er i dag 19 % av elevene i skolekretsen som går på andre skoler/privat skoler. Det vil alltid være en usikkerhet rundt denne andelen. Hvis veksten i Vear fortsetter og andelen som ikke går på Vear ungdomsskole endrer seg, vil Vear ungdomsskole lite trolig øke til fire-parallell innenfor dagens tidsperspektiv.

Kort sammenfatning av innspill i saken

Det er gitt få innspill når det gjelder Vear ungdomsskole. De som har gitt innspill, peker på at elevtallet vil øke på sikt og at det vil være u hensiktsmessig å redusere fra 4-parallell til 3parallell når skolen bygges.

Skolefaglige vurderinger

Når ny ungdomsskole bygges på Vear, vil det være nødvendig å bygge denne skolen på en slik måte at den ivaretar alle funksjoner og behov når det gjelder fellesarealer, spesialrom, arbeidsplasser for ansatte, garderober etc. Innsparingen vil være å redusere med tre klasserom og muligens noen grupperom. En utsettelse av investeringskostnaden må ses opp mot ulempene ved å drive skole på en byggeplass når en full utbygging vil skje, mot tilleggskostnader som følger av tilbygging og behov for ny rigg i påbyggingsfasen.

Kapasiteten som vil ligge i en 4-parallell skole kan for eksempel brukes til å avlaste den forsterkede avdelingen ved Byskogen skole, hvis det er aktuelt å vurdere organiseringen av disse. En annen aktuell mulighet kan være å avlaste NOVA Byskogen for ungdomstrinnet ved å legge et slikt innføringstilbud for nyankomne minoritetsspråklige elever til Vear ungdomsskole.

Samfunnsmessige vurderinger

Hvorvidt skolen bygges ut med tre eller fire paralleller, har ingen samfunnsmessig betydning.

Vurdering av trafikkforhold

Ingen endring i trafikkforhold.

Økonomiske vurderinger

Den opprinnelige investeringskostnaden til en tre-parallell Vear ungdomsskole ble i handlingsprogrammet estimert til 160 millioner kroner. EUT stipulerer en fire-parallell utbygging til å koste 210 millioner kroner. Dersom skolen bygges som tre-parallell med mulighet for utvidelse, vil det være nødvendig å bygge ut fellesarealer, personalrom og administrasjonsfløy til full fire-parallell kapasitet. Det er derfor vanskelig å tallfeste besparelsen på investering nøyaktig, men den vil sannsynligvis være lavere enn 50 millioner. Reduserte investeringskostnader vil gi noe lavere renteutgifter hvert år. I høringsnotatet er det estimert en reduksjon i investering på 30 millioner og reduserte driftskostnader på 1,63 millioner.

Det kan være en mulighet å bygge Vear ungdomsskole som full fire-parallell skole, og benytte ledig kapasitet til forsterket avdeling for den gruppen av ungdomstrinnselever som har moderat behov for fysisk tilrettelegging. Dette vil kunne redusere behovet for å bygge ut forsterket avdeling ved nåværende Byskogen skole. Det er avsatt 85 millioner til en slik utbygging i handlingsprogrammet.

Tiltak	Besparelse investering	Årlig besparelse drift
Redusere fra 4- til 3-parallell ved Vear ungdomsskole	30 millioner	1,63 millioner

Oppsummering

Vear ungdomsskole ble vedtatt bygget som fire-parallell skole. Det er forventet stor elevvekst for Vear ungdomsskole i perioden. Vear ungdomsskole har i dag 182 elever. Med en elevvekst på 57 elever vil det være 239 elever i 2040 noe som tilsvarer rundt 80 elever per trinn og tre klasser per trinn på rundt 27 elever. Dersom skolen bygges som tre-parallell med mulighet for utvidelse, vil det være nødvendig å bygge ut fellesarealer, personalrom og administrasjonsfløy til full fire-parallell kapasitet.

Det kan være en mulighet å bygge Vear ungdomsskole som full fire-parallell skole, og benytte ledig kapasitet til forsterket avdeling for den gruppen av ungdomstrinnselever som har moderat behov for fysisk tilrettelegging. Dette vil kunne redusere behovet for å bygge ut forsterket avdeling ved nåværende Byskogen skole.

Kommunedirektøren vurderer at skolen vil ha god nok kapasitet i perioden frem til 2040 hvis den bygges som 3-parallell med mulighet for utvidelse. På den andre siden er

innsparingspotensialet noe usikkert og på sikt kan det bli mer kostbart og belastende for skolen å bygge på når kapasitetsbehovet oppstår. Ledig areal på skole kan enkelt benyttes til alternative eller forsterkede avdelinger for alle kommunens skoler. Det vurderes derfor mest hensiktsmessig at Vear ungdomsskole bygges som planlagt og at ledig areal utnyttes etter nærmere vurderinger.

Tiltak 6: Stanse utbygging av Volden skole

I skolestrukturplanen er Volden skole foreslått utbygget til en to-parallell barneskole. Nye befolkningsprognoser viser en svakere elevtallsutvikling i perioden. Forrige prognose viste 263 elever i 2035, mens den nye prognosen viser 217 elever i 2035 og 230 elever i 2040. Dette er elever bosatt i

skolekretsen. Ny prognose viser en nedgang i elevgrunnlaget som deretter øker til omtrent dagens nivå på slutten av perioden.

Kort sammenfatning av innspill i saken

Ett innspill peker på at Ringshaug skole er langt over kapasitet på elevtall i forhold til hva skolen er bygget for og har fasiliteter for. En endring av skolekretsen som betyr at flere vil søge til Ringshaug, vil være en negativ utvikling for en allerede presset skole. Volden skole og området rundt, som idrettslaget som hører til skolen er i vekst. Samtidig pågår det større utbygninger av boligområder her. Som igjen vil føre til alt for stort press på Ringshaug skole om ikke Volden skole skal utvides. Det er nå nok av bevis for at veldig store skoler ikke er bra for barna som går der. Andre peker på at Volden skole bærer preg av tiden og trenger å moderniseres. Det bør også bygges en ny idrettshall. Garderobene og selve gymsalen er slitt og gammelt! Det legges vekt på at skolen allerede er sprengt på kapasitet. Når skolen ikke bygges ut som planlagt, gir det et signal om at kommunen kamuflerer første skritt mot nedleggelse av nok en skole som binder sammen et økende nærmiljø.

FAU ved Volden skole tar til etterretning at utvidelsen av Volden skole utsettes midlertidig. Samtidig viser kommunens egne prognoser en vekst i elevtallet på 24 % innen 2035 og 31 % innen 2040. Å beskrive dette som en "svak elevtallsutvikling" i høringsnotatet stemmer derfor ikke overens med fakta. Dette reiser et viktig spørsmål: Hvordan skal Volden skole vedlikeholdes og tilpasses i en periode med økt press på kapasiteten, uten planer om utbygging? Vi forventer at kommunen har en tydelig plan for vedlikehold og oppgradering av Volden skole, slik at både nåværende og fremtidige elever sikres et godt læringsmiljø. Det er mange elever i Karlsruika/Skallevold-området som opplever sterk tilhørighet til Volden skolekrets og samtidig har kortere avstand til Volden skole enn til Ringshaug. Siden Ringshaug skole allerede har betydelige kapasitetsutfordringer, mener vi det er en naturlig løsning at elever fra Karlsruika/Skallevold-området tilhører Volden skolekrets.

Skolefaglige vurderinger

En ny skole vil gi bedre muligheter for å drive mer variert undervisning og gi både elever og ansatte et løft gjennom å få nye og mer tidsriktige arealer. Ikke minst vil en ny gymsal være et løft for skolen. Samtidig drives skolen forsvarlig i dagens lokaler og det er ikke nødvendig å gjøre denne investeringen gitt dagens og prognosenes forutsetninger.

Samfunnsmessige vurderinger

Volden har, med de tilpasninger som er gjort, kapasitet til å ta imot elevene i skolekretsen. En ny skole kunne ha positiv effekt på tilflytting av barnefamilier, men ut fra dages prognoser er tilflyttingen stabil. Volden skolekrets har få arbeidsplasser og mangler i dag blant annet lokalsenterfunksjoner som dagligvarebutikk. Volden skole ligger sentralt i kretsen og har idrettsanlegg i tilknytning til skoleområdet. Hovedtyngden av boligene ligger nord for sentrumsavgrensningen (skolen). Det er avsatt utviklingsområder sør og nord for 10-minuttersavgrensningen. Avsatte utviklingsområder bygger i liten grad opp om senterområdet

Vurdering av trafikkforhold

Ingen endring i trafikkforhold.

Økonomiske vurderinger

Kostnadene ved å bygge ny skole på Volden, inkludert riving av eksisterende bygg er stipulert til 250 millioner. Disse kostnadene er foreløpig ikke inkludert i økonomiplanen. Oppstart og regulering er planlagt 2028 og byggestart planlagt 2030. Ved å ta bygging av ny skole på Volden ut av handlingsprogrammet, unngår vi bruk av 250 millioner i investeringsmidler og vil også unngå årlige kostnader på ca 13 millioner.

Tiltak	Besparelse investering	Årlig besparelse drift
Stanse utbygging Volden skole	250 millioner	13,6 millioner

Oppsummering

I skolestrukturplanen er Volden skole foreslått utbygget til en to-parallell barneskole. Nye befolkningsprognoser viser en svakere elevtallsutvikling i perioden. Selv om FAU ved Volden skole legger til grunn at det vil være sterkere elevtallsøkning i perioden, viser de nyeste prognosene at det ikke er tilfelle.

Ut fra elever som er bosatt i skolekretsen i dag vil det de nærmeste 5 årene bli en liten nedgang i elevtallet på skolen.

Kommunedirektøren vurderer at en utsettelse av utvidelsen av Volden skole ikke vil medføre ytterligere kapasitetsutfordringer i prognoseperioden frem til 2040. Volden har lite restkapasitet slik at avvik fra prognosene kan medføre kapasitetsutfordringer. Det er allerede satt opp paviljong for å øke kapasiteten siden forventede elevveksten i 2022- 2023 ble større enn antatt. Skolekapasitet og prognoser oppdateres regelmessig og hvis situasjonen skulle endre seg og det blir behov for flere skoleplasser i kretsen vil et være aktuelt å revitalisere planene om utbygging ved behov.

Konsekvens for oppnåelse av FNs bærekraftsmål:

Bærekraftsmål 4: God utdanning: Endring av barnehage- og skolestruktur berører ikke barns rett til utdanning. Retten til utdanning vil bli ivaretatt på nye skoler.

Effekt for klima:

Når barnehager og skoler legges ned eller slås sammen vil det generelt bli lengre reisevei for flere. Noen kan også få kortere reisevei. Det vil i de fleste tilfeller bety mer bruk av bil og offentlig transport som har negativ miljømessige konsekvenser.

Nedleggelse medfører at det blir færre bygninger å drifte, noe som gir positiv effekt for klima.

Konsekvenser for barn og unge:

Endringer i barnehage- og skolestrukturen vil har stor betydning for de som blir direkte berørt. For barn i barnehager som legges ned vil det være en periode med ny tilvenning som kan være krevende for det enkelte barn. På den andre siden vil endringen føre til bedre tilbudt totalt sett siden økonomiske kutt ikke berører alle andre barn i like stor grad.

Det samme kan sies om skoler som legges ned eller kretser som endres. For de elevene som går på berørte skoler vil det for mange være krevende å bytte skole og finne seg til rette i nye klasserom. Flere vil bli avhengig av transport for å komme seg til skolen. For elever som ikke går på skoler som er

direkte berørt vil innsparingen virke positivt siden de blir mindre berørt av økonomiske kutt i sektoren.

Alternative løsninger:

Hvert enkelt vedtakspunkt fra 1-6 kan vedtas med motsatt fortegn av kommunedirektørens innstilling. Disse vedtakspunktene har heller ingen innbydes påvirkning på hverandre. Dersom det ikke blir gjort vedtak om endringer i dagens struktur etter forslag til vedtak pkt. 1-4, faller grunnlaget for vedtakspunkt 7 bort.

Økonomiske konsekvenser:

Kommunedirektøren har lagt til grunn at eventuelle innsparinger som følge av vedtak i saken vil være en del av allerede vedtatt økonomiplan.

Tabellen under gir en oversikt over maksimal innsparing av tiltakene i økonomiplanperioden 2025-2028. Hvilken effekt utbyggingen av Vear ungdomsskole vil få i denne perioden er avhengig av de ulike låneopptakene under byggingen.

Oversikt over maksimal mulig innsparing ved alle tiltak – økonomiplan 2025-2028				
Tiltak	2025	2026	2027	2028
Fon	1,34 mill.	3,22 mill.	4,03 mill.	5,15 mill.
Eik vestre	0,64 mill.	1,55 mill.	1,94 mill.	2,48 mill.
Solerød	2,06 mill.	4,95 mill.	4,95 mill.	4,95 mill.
Byskogen/Træleborg	0 mill.	2,44 mill.	2,44 mill.	2,44 mill.
Vear U	0 mill.	0 mill.	lånekostnader ikke beregnet	lånekostnader ikke beregnet
Volden	0 mill.	0 mill.	0 mill.	0 mill.
SUM	4,04 mill.	12,16 mill.	13,36 mill.	15,02 mill.

Tabellen under viser samlet innsparing etter kommunedirektørens innstilling i økonomiplan 2025-2028, fortsatt uten beregning av lånekostnadene i denne perioden. Innsparingen ved Byskogen/Træleborg i 2025 benyttet til nødvendig oppgradering til "ungdomsskolestandard".

Oversikt over kommunedirektørens anbefalt innsparing – økonomiplan 2025-2028				
Tiltak	2025	2026	2027	2028
Fon	1,16 mill.	2,78 mill.	3,48 mill.	4,45 mill.
Eik vestre	0,64 mill.	1,55 mill.	1,94 mill.	2,48 mill.
Solerød	0 mill.	0 mill.	0 mill.	0 mill.
Byskogen/Træleborg	0 mill.	2,44 mill.	2,44 mill.	2,44 mill.
Vear U	0 mill.	0 mill.	lånekostnader ikke beregnet	lånekostnader ikke beregnet
Volden	0 mill.	0 mill.	0 mill.	0 mill.
SUM	1,80 mill.	6,77 mill.	7,86 mill.	9,37 mill.

Innsparingene gjøres både på barnehage-/skoledrift og drifte/vedlikehold av bygninger og uteområder. Hvis tiltakene gjennomføres, blir innsparingen fordelt på de ulike virksomhetsområdene. Dersom kommunen selger nedlagte bygg, vil dette ytterligere forbedre kommunens økonomiske handlingsrom. Dette vil bli belyst i en senere sak om etterbruk.

Konklusjon:

Tiltak 1: Fon barnehage

Kommunedirektøren anbefaler at Fon barnehage legges ned fra 01.08.2025.

På bakgrunn av barnehagens nedgang og ustabilitet i barnetall de siste årene, vurderes Fon barnehage som en barnehage med høy kost per barnehageplass. Barnehagen har hatt ekstra bemanning for å få dekket vaktsystemet. Det er god kapasitet i Brekkeåsen barnehage som kan overta plassene i sin helhet. Barna i Fon kan dermed fortsatt være samlet, og sogner til samme skole som tidligere.

Tiltak 2: Eik Vestre barnehage

Kommunedirektøren anbefaler at Eik Vestre barnehage legges ned fra 01.08.2025.

Det er fire kommunale og en privat barnehage på Eik, og det er forholdsvis kort avstand mellom dem. Det er kapasitet til at plassene overføres i sin helhet til Kongseik barnehage.

Kommunedirektøren vurderer at kapasiteten i Eik opptaksområde kan bli anstrengt, men ut fra den økonomiske situasjonen bør tiltaket likevel gjennomføres.

Tiltak 3: Solerød skole

Kommunedirektøren anbefaler at Solerød skole opprettholdes.

De økonomiske vurderingene tilsier at det vil være gunstig for skolebudsjettet som helhet at skolen legges ned. Totalt er skolenes budsjett på omtrent 650 millioner. Slik sett er den prosentvise innsparingen på under 1 %. Sett opp mot de andre vurderingene som i hovedsak taler mot en nedleggelse av Solerød skole, blir denne innsparingen ikke forholdsmessig. I kommunens

arealstrategi er Undrumsdal pekt ut som lokalsenter, og det er vedtatt at det skal utarbeides et mulighetstudie for å få bedre kunnskap om videre behov og utviklingsmuligheter. Kapasitetsmessig balanserer også Røråstoppen på grensen slik at det vil være en reell risiko at skolen får for liten plass. Kommunedirektøren anbefaler derfor at Solerød skole ikke legges ned. Solerød skole har gjentatte ganger vært truet av nedleggelse. Dette sliter både på ansatte, foresatte og elever. Kommunedirektøren anser derfor at Solerød skole ikke bør vurderes for nedleggelse på nytt før forutsetningene for drift endres vesentlig.

Tiltak 4: Byskogen skole gjøres om til barneskole og Træleborg skole gjøres om til ungdomsskole

Kommunedirektøren anbefaler denne skolestrukturendringen, selv om den har liten økonomisk gevinst sett opp mot det totale skolebudsjettet og kan bidra til å gjøre det mindre attraktivt for barnefamilier å bosette seg og bli boende i sentrum.. Likevel vurderer kommunedirektøren at tiltaket vil få andre positive gevinster. Selv om innspillene i hovedsak er negative til tiltaket, legger kommunedirektøren vekt på de skolefaglige vurderingene og de positive mulighetene en slik endring gir. Det å kunne jobbe målrettet mot ungdomstrinnet og gi elever på barneskolen bedre fasiliteter i og rundt skolen, vil kunne virke mot de negative effektene som innspillene påpeker.

Tiltak 5: Bygge Vear skole som 3-parallell skole

Vear ungdomsskole bygges som planlagt som 4-parallell ungdomsskole. Skolen vil etter prognosene være 3-parallell i perioden og ledig kapasitet kan vurderes brukt av forsterkede avdelinger eller innføringstilbud for minoritetsspråklige.

Tiltak 6: Stanse utbygging av Volden skole

Utbyggingen av Volden skole tas ut av barnehage- og skolestrukturplanen sitt handlingsprogram. Nye befolkningsprognoser (2024) viser at skolen har tilstrekkelig kapasitet i prognoseperioden. Eventuell kapasitetsutfordring kan løses som kretsgrensejustering mot Ringshaug skole og eventuelt videre mot en utbygget Presterød skole.

Generelt

Innsparingspotensialet i kommunens barnehage- og skolestruktur er svært liten sett ut fra samlet budsjett for disse tjenestene. Dersom det ikke blir gjort endringer i barnehage- eller skolestruktur vil nødvendig innsparing måtte tas i øvrig drift. Ut fra behovet for å spare nærmere 300 millioner innen 2028 samlet, vurderer kommunedirektøren at endringer er nødvendig.

Videre behandling:

Saken avsluttes i kommunestyret.

17.01.2025

Mette Vikan Andersen
kommunedirektør

Espen Irving Riiser
kommunalsjef

