



TØNSBERG
KOMMUNE



Kommuneplanens samfunnsdel

2025-2037

Tønsberg kommune

Kommunestyret. Vedtatt 08.04.2026

Sammen skaper vi en nytenkende, trygg og bærekraftig kommune

Innhold

Innledning	4
Hvorfor har vi en kommuneplan?	5
Hvordan er samfunnsdelen bygd opp?	6
Viktige føringer	6
Dette er Tønsberg	8
Utfordringer i Tønsberg	9
Satsningsområder og mål	12
Attraktiv og inkluderende	13
Trygg og helsefremmende	14
Klima- og miljøvennlig	15
Forutsetninger for å lykkes	16
Slik skal vi jobbe for å nå målene	16
Ansatte er vår viktigste ressurs	18
Arealstrategi	20
Viktige hensyn å ivareta	21
Bærekraftig senter- og stedsutvikling	23
Prinsipper for lokalisering av ulike funksjoner	24
Prinsipper for økt naturmangfold på land og i vann	26



Forord

Kommuneplanen er kommunens viktigste styringsdokument. Den gir retning og viser hva kommunen skal prioritere, og setter forventninger mellom innbyggere, frivillige, næringslivet og kommunesamfunnet. Den er også førende for statens og regionale myndigheters arbeid i kommunen.

Denne planen er resultatet av en revisjon av gjeldende samfunnsdel, som ble vedtatt etter etableringen av nye Tønsberg kommune.

Samfunnsdelen av kommuneplanen med arealstrategi er grunnlaget for kommunens egne virksomheter og kommunens planlegging. Arealstrategien skal sikre at målene satt i samfunnsdelen kan realiseres gjennom kommunens arealplanlegging og følges opp i arealdelen.

Kommuneplanens samfunnsdel følges opp med en handlingsdel som revideres årlig. Ressurser til gjennomføring av handlingsdelen bevilges gjennom økonomiplanen og årsbudsjettet. En beskrivelse av hva som er gjennomført kommer frem i årsmeldingen.



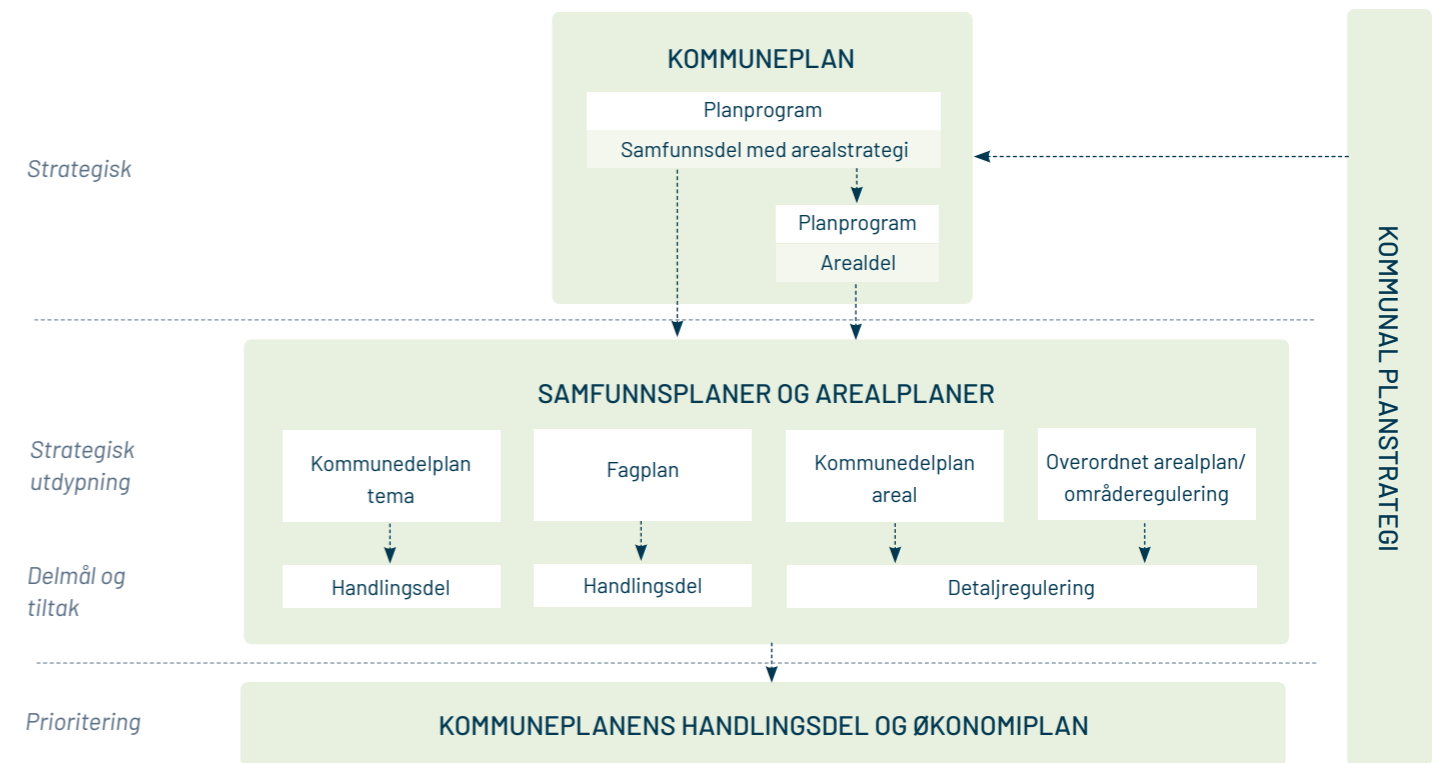
Innledning

Kommuneplanen er kommunens overordnede plan- og styringsdokument og vedtas av kommunestyret. Kommuneplanen gjelder for 12 år, men i hver valgperiode kan kommunestyret revidere både planens samfunns- og arealdel.

Kommuneplanens samfunnsdel er verktøyet for kommunens helhetlige planlegging, både for kommunesamfunnet og kommunen som organisasjon. Samfunnsdelen inneholder mål for utviklingen og strategier for hvordan vi skal jobbe. Samfunnsdelen inneholder også en arealstrategi, som binder målene i samfunnsdelen til arealbruken i arealdelen.

Kommuneplanens arealdel består av planbeskrivelse, kart og bestemmelser. Plankartet angir arealbruk, og bestemmelsene gir rammer og betingelser for arealbruken, påfølgende regulering av områder og bygging i kommunen.

Det kommunale plansystemet i Tønsberg kommune



Hvorfor har vi en kommuneplan?

Kommunen er et selvstendig, folkevalgt og selvstyrt organ med mange ansvarsområder. Kommunen skal levere velferdstjenester delegert av staten, drifte lokal infrastruktur og være samfunnsutvikler. Kommunens oppgaver er i hovedsak lovpålagte, men kommunen har ulik grad av frihet til å definere nivå og innhold i oppgaveløsningen.

Innenfor rammene av loven har det enkelte kommunestyre handlingsrom til å avgjøre hvordan kommunen løser sine oppgaver.

Kommuneplanens samfunnsdel er styringsverktøyet kommunestyret skal bruke til å sette retning og mål for arbeidet, slik at handlingsrommet brukes til å styre kommunen mot en ønsket samfunnsutvikling. Dette betyr at samfunnsdelen ikke er en uttømmende liste over kommunens arbeidsoppgaver, men en omforent retning for hva som skal prioriteres de neste 12 årene.



Hvordan er samfunnsdelen bygd opp?

Samfunnsdelen er bygd opp med en innledning som omtaler viktige føringer for arbeidet, en kort presentasjon av Tønsberg kommune, etterfulgt av en beskrivelse av hovedutfordringene kommunesamfunnet står ovenfor. Summen av føringer, Tønsbergs særpreg og utforingsbildet er utgangspunktet for valg av satsningsområder med tilhørende mål. Kapittelet «Forutsetninger for å lykkes» beskriver strategier for hvordan vi skal jobbe for å nå målene, og omtaler også kommunen som arbeidsgiver. Samfunnsdelen avsluttes med «Arealstrategi» som binder målene i samfunnsdelen til kommunens arealplanlegging.

Mål og strategier i samfunnsdelen følges opp gjennom konkrete tiltak i handlings- og økonomiplanen som har et fireårsperspektiv, men rulleres årlig.

Grunnlaget for kommuneplanens samfunnsdel er Plan- og bygningsloven kap. 11

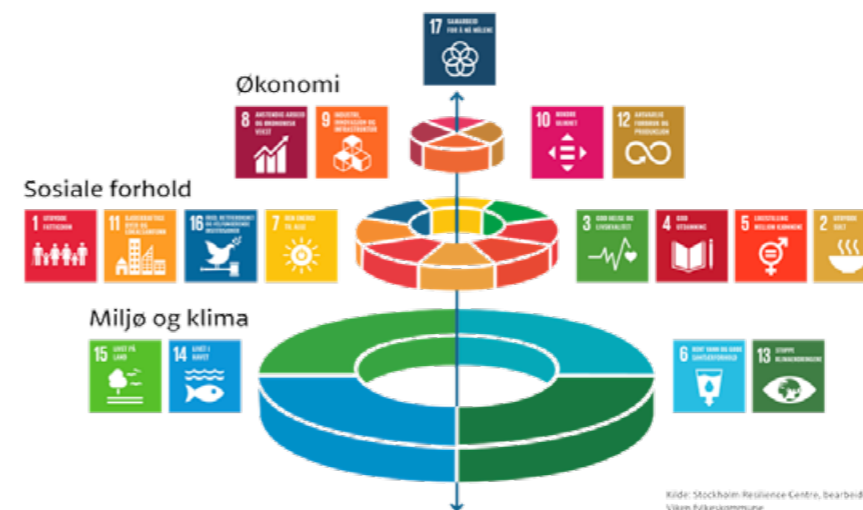
Viktige føringer

Kommunens overordnede planlegging styres av føringer fra internasjonalt, nasjonalt og regionalt nivå.

FNs bærekraftsmål

FNs 17 bærekraftsmål er verdens felles arbeidsplan for å utrydde fattigdom, bekjempe ulikhet og stoppe klimaendringene innen 2030. Bærekraftig utvikling handler om å ta vare på behovene til mennesker som lever i dag, uten å ødelegge fremtidige generasjoners muligheter til å dekke sine behov.

FNs bærekraftsmål er den overordnede rammen for utviklingen av Tønsbergsamfunnet. 16 av de 17 bærekraftsmålene kan deles i de tre bærekraftsdimensjonene, «miljø og klima», «sosiale forhold» og «økonomi». Det er balansen mellom disse tre dimensjonene som avgjør om noe er bærekraftig. Det 17. bærekraftsmålet «samarbeid for å nå målene» er en forutsetning for å lykkes med de andre 16.



Nasjonale føringer

Gjennom «Nasjonale forventninger til regional og kommunal planlegging 2023-2027» gir regjeringen tydelige føringer for den kommunale samfunns- og arealplanleggingen. Forventningene er formulert i 72 punkter og omhandler temaer innen «samordning og samarbeid i planleggingen», «trygge og inkluderende lokalsamfunn», «velferd og bærekraftig verdiskaping», «klima, natur og miljø for framtida» og «samfunnssikkerhet og beredskap».

Vestfoldplanen

Vestfoldplanen er en overordnet plan som gir retning til samfunnsutviklingen i fylket og for prioriteringer av fylkeskommunens egne ressurser. Vestfoldplanen har følgende tre mål:

1. Vestfold er et inkluderende fylke med høy samfunnsdeltagelse.
2. Vestfold er et attraktivt fylke som tilrettelegger for høy verdiskaping
3. Vestfold er et fylke som tar vare på natur, Oslofjorden og klima.

Kommunale føringer

Tønsberg kommunes verdier «samarbeid», «nytenking», «trygghet» og «bærekraft» er formulert i setningen/misjonen «Sammen skaper vi en nytenkende, trygg og bærekraftig kommune». Verdiene er et resultat av involvering av over 300 innbyggere, politikere, barn og ungdom og ansatte i forbindelse med kommunesammenslåingen mellom Tønsberg og Re i 2020.

I denne begrensede revisjonen av kommuneplanens samfunnsdel har vi brukt innspill fra barn og unge. Innspillene kommer blant annet fra elevrådskonferansen, møter med ungdomsrådet og elevråd, samt resultater fra ungdomsundersøkelsene, elevundersøkelsen, foreldreundersøkelsen i barnehagen og barnetrakk-registreringer.

Til sammen gir dette oss et godt innblikk i hvordan barn og unge opplever muligheter og utfordringer i Tønsberg. I tillegg har vi fått informasjon fra virksomheter som jobber direkte med barn og familier, for å utfylle bildet.

I tillegg er også «Kommunal planstrategi 2024-2028» og «Planprogram for kommuneplanens samfunnsdel 2025-2037» førende.



Kommuneplanens samfunnsdel er styringsverktøyet kommunestyret skal bruke til å sette retning og mål for arbeidet.

Dette er Tønsberg



Tønsberg kommune har i overkant av 60 000 innbyggere og består av 326 km² landareal. Kommunen er Vestfolds største landbrukskommune og er kjent for vakre turområder, kystlinje, historie og et aktivt kulturliv. Tønsberg by er en middelalderby med rik historie, og har lange tradisjoner innen maritim næring. Byen er i dag en urban regionhovedstad i Vestfold fylke.

Tønsberg er en vekstkommune. De siste tre årene har befolkningsveksten vært rundt 1,3 % per år, og Tønsberg har hatt nest høyest befolkningsvekst i fylket etter Holmestrand. Netto innvandring og netto innlandsflytting er de største driverne for veksten. Fødselsoverskuddet har vært stabilt positivt de siste syv årene, men sank og ble negativ i 2022 som følge av lavere fødselstall og høyere antall dødsfall. I 2024 var det igjen positivt fødselsoverskudd i Tønsberg.

Utfordringer i Tønsberg

Selv om Tønsberg er en vekstkommune, står kommunen og kommunesamfunnet ovenfor flere større utfordringer i årene som kommer. For å oppnå bærekraftig utvikling peker noen områder seg ut som særlig viktig å rette innsatsen mot i denne planperioden. Utfordringene er i stor grad avhengige av hverandre, men har i flere tilfeller målkonflikter. Felles for utfordringene er knapphet på ressurser. Vi må redusere forbruket av naturressurser, møte en aldrende befolkning og sikre rettferdig fordeling av økonomiske goder. Å balansere de tre bærekraftsdimensjonene blir avgjørende for å løse utfordringene samtidig. Kunnskapsgrunnlaget som ligger til grunn for denne planen er i hovedsak utarbeidet til kommunal planstrategi, og justert for å være best mulig oppdatert.

Klima- og naturkrisen

Klima- og naturkrisen henger tett sammen. Menneskelige aktiviteter varmer opp verden, og dagens forbruk av arealer fortrenger planter og dyrs leveområder. Begge deler forsterker faren for dramatiske endringer både i klima og natur. Økte klimagassutslipp, tap av arts- og naturmangfold, nedbygging av natur og dyrka mark og økt forbruk (inkludert energi) er viktige utfordringer for Tønsbergsamfunnet i dag og i tiden som kommer. Som følge av klimaendringene opplever kommunen stadig kraftigere nedbør, både i intensitet og hyppighet og økt stormflonivå. Høyere sommertemperaturer bidrar samtidig til økt fare for tørke og erosjon som følge av flom i elver med økt fare for kvikkleireskred. Dette har også stor betydning for livet i Oslofjorden. Påvirkninger på Oslofjorden er langt større enn det økologien kan tåle. Tilførsler av nitrogen, fosfor og partikler er høyere enn det fjorden naturlig håndterer, med påfølgende algeoppblomstring, tilslamming og blant annet fiske- og fugledød som resultat.

Barn og unge

De fleste barn og unge i Tønsberg trives godt, men en del opplever uro, stress og lavere livskvalitet. Det er en langt høyere andel jenter enn gutter som rapporterer psykiske helseplager. Ensomhet, søvnproblemer og mobbing er viktige risikofaktorer. Skolen er et sted de fleste trives, men mange kjenner allikevel på prestasjonspress. Utenforskap og læringsvansker påvirker både trivsel og mestring – både i skolehverdagen, i livet ellers og fremtiden deres.

De fleste har gode venner, men noen faller utenfor sosiale fellesskap. I Tønsberg lever 10,2 % av barn og unge (0–17 år) i familier med vedvarende lavinntekt. Ulikheter i levekår, inkludert utdanning, arbeid, bolig og sosialt nettverk, gjør at ikke alle har like muligheter for deltakelse og utvikling. Lav inntekt og ustabile hjem er kjente risikofaktorer for psykisk uhelse, kriminalitet og rusbruk. Samtidig ser vi at dette er utfordringer som rammer unge fra alle samfunnslag. I tillegg opplever flere barn og unge kroppspress, mindre fysisk aktivitet og uregelmessige døgnrytmer. Tendensen til inaktivitet og overvekt følger nasjonale mønstre. Kostholdet hos mange barn er usunt og påvirker deres helse negativt. Økt bruk av sosiale medier påvirker både søvn, sosialt liv og psykisk helse negativt.

Å gi barn og unge meningsfulle hverdager, og samtidig ruste dem til å håndtere og tåle livets utfordringer, og øke deres muligheter til å mestre og medvirke, er avgjørende for både den enkelte og for samfunnet som helhet.



Felles for utfordringene er knapphet på ressurser. Vi må redusere forbruket av naturressurser, møte en aldrende befolkning og sikre rettferdig fordeling av økonomiske goder.



Økonomi

Tønsberg kommune står, i likhet med mange andre kommuner, overfor betydelig trangere økonomiske rammer. Kommunens økonomi er preget av varierende inntektsstrømmer og økte utgifter, blant annet som følge av demografiske endringer, økte krav til helse- og omsorgstjenester og økte strøm og rentekostnader. Dette har ført til et press på kommunens ressurser og handlefrihet, og gir økt behov for strengere prioriteringer og optimal ressursutnyttelse. Kunnskapsgrunnlaget som ligger til grunn for denne planen er i hovedsak utarbeidet til kommunal planstrategi, og justert for å være best mulig oppdatert.

Utenforskap

9,9 % av unge mellom 15 og 29 år var utenfor arbeid, opplæring og utdanning i Tønsberg kommune i 2022, dette er noe lavere enn gjennomsnittet for Vestfold (11,5 %). Andelen har sunket noe de siste årene, men er allikevel betydelig og høyere enn landsgjennomsnittet. Dette fører til store kostnader for den enkelte og samfunnet. Årsakene til utenforskap er ofte sammensatte og krever tverrsektoriell innsats og tidlig forebygging. Knappheten på arbeidskraft i årene fremover gjør det spesielt viktig at alle med arbeidsevne kommer i arbeid og bidrar til å løse utfordringene. Mennesker med nedsatt funksjonsevne er en gruppe som er særlig utsatt for utenforskap. FN-konvensjonen om rettigheter til mennesker med nedsett funksjonsevne (CRPD) ble i 2025 inkorporert i menneskerettsloven. Det betyr at rettighetene til personer med funksjonsnedsettelse nå har et sterkere rettsvern enn tidligere, og at disse rettighetene skal gå foran annen norsk lov ved motstrid.

Psykiske helseplager

Tønsberg kommune har høyere andel med psykiske symptomer og lidelser enn landsgjennomsnittet, og mange unge rapporterer at de sliter med psykiske plager. De vanligste lidelsene blant voksne er angst, depresjon og rusbrukslidelser.

Sosial ulikhet

Det er store ulikheter og tydelige sosiale og økonomiske forskjeller mellom innbyggere i kommunen. Forskjellene i samfunnet blir større og gir utslag på blant annet opplevd livskvalitet, helse, utdanning, deltakelse i arbeid, idrett, kultur og frivillighet. Økende sosial ulikhet kan også bidra til økende polarisering i samfunnet. Sosial ulikhet i forventet levealder har økt i Tønsberg kommune de siste årene, og er høyere enn i både fylket og landet. «Sykepleierindeksen» sier noe om hvor stor andel av de omsatte boligene en enslig sykepleier får finansiering til å kjøpe. I 2024 var denne 30,8 % i kommunene Tønsberg og Færder. Det betyr at vi, til tross for vekst, har boligpriser som gjør det mulig for mange å komme inn på boligmarkedet.

Demografisk utvikling

Alderssammensetningen i befolkningen har endret seg de siste årene, med en stadig lavere andel unge og en høyere andel eldre. Det er forventet en betydelig økning i både antall «yngre-eldre» (65-79 år) og «seniorer» (≥80 år) i kommunen fremover. På tross av den økende andelen eldre har vi likevel en relativt god fordeling mellom ulike aldersgrupper, og høyest forsørgerevne i Vestfold. Frem mot 2040 forventer vi stabile eller svakt økende barnetall.

Flere eldre øker sannsynligheten for at det også vil bli flere som lever med kroniske sykdommer og andre helseutfordringer, selv om mange eldre er friske. «Tønsbergtrappa» er et av verktøyene som skal hjelpe kommunen til å prioritere forebygging og tidlig innsats, for å redusere kostnadskrevende tjenester. Arbeidet med Tønsbergtrappa viser blant annet at vi har for få relevante boformer for å møte den demografiske utviklingen.

By- og senterutvikling

Befolkningen har vokst med 1,3 % årlig de siste tre årene. Innenfor sentrum har økningen vært på 3 %. En videre befolkningsvekst, uten nedbygging av matjord og natur, krever at vi fortetter mer innenfor allerede bebygde områder. Riktig utvikling av byen og sentrene er viktig for at innbyggerne, og spesielt den eldre delen av befolkningen bosetter seg nær service og tjenestefunksjoner, og kan bo lengere i eget hjem. Kvalitet i by- og senterutviklingen blir avgjørende for å skape attraktive og helsefremmende bomiljøer, men er også mer ressurskrevende og krever samordnet innsats på tvers av ulike fagfelt og sektorer.

Tønsberg fungerer som regionhovedstad og et sentralt knutepunkt som tiltrekker seg mange mennesker. Dette er i hovedsak positivt for byen, men innebærer også at vi tiltrekker oss miljøer fra andre kommuner, noe som i enkelte tilfeller kan medføre økt utrygghet og kriminalitet.

Samfunnsikkerhet og beredskap

Kommunen står overfor et bredt spekter av risiko og sårbarhetsfaktorer, herunder klimaendringer, digitale trusler, terror, krig og globale kriser. Det er nødvendig med et systematisk og kunnskapsbasert beredskapsarbeid for å sikre befolkningens trygghet og opprettholde samfunnsfunksjoner. Kritisk infrastruktur som for eksempel drikkevanns forsyning skal ivaretas og beskyttes mot naturbaserte og menneske skapte trusler. Mål og strategier for samfunnsikkerhet og beredskap skal bygge på funn fra kommunens helhetlige ROS analyse og tilhørende plan for oppfølging.

Næringsliv

Vestfold har et felles bo- og arbeidsmarked. Det har over lengre tid vært arbeidsplassoverskudd i kommunen; det pendles inn til 47 prosent av arbeidsplassene, mens 41 prosent av innbyggerne pendler ut av kommunen. Tall fra regional analyse viser at veksten i antall arbeidsplasser i privat sektor har vært 13,6 prosent lavere enn landsgjennomsnittet siden 2000. Dette har gitt et negativt gap mellom befolkningsvekst og arbeidsplassutvikling, til tross for at veksten i antall arbeidsplasser i offentlig sektor har vært sterkere enn landsgjennomsnittet. Perspektivmeldingen fra finansdepartementet som legges frem hvert fjerde år tar for seg de langsiktige utfordringer. Den peker på at det noen steder kan bli et krypende antall sysselsatte tilgjengelig for næringslivet om få år, som følge av en aldrende befolkning. Det blir viktig for Tønsberg å sysselsette mange, og være en attraktiv kommune å etablere næring og jobbe i. Tilgangen til strøm er en av bekymringene for næringsutvikling videre. Det er nesten ikke egen kraftproduksjon i fylket, og nettkapasiteten inn til Tønsberg og fylket ellers er sprengt.



Sosial ulikhet i forventet levealder har økt i Tønsberg kommune de siste årene.

Satsningsområder og mål



Basert på verdigrunlaget til kommunen og identifiserte utfordringer for bærekraftig utvikling er kommuneplanens samfunnsdel rettet inn mot tre satsningsområder. Hvert satsningsområde har flere hovedmål som beskriver situasjonen slik vi ønsker å ha det innen år 2037. Strategier for hvordan vi skal jobbe for å nå målene og arealstrategien skal hjelpe oss å realisere målene i samfunnsdelen.

Kommuneplanens samfunnsdel følges opp med en egen handlingsdel med tiltak. Handlingsdelene har et fireårig perspektiv og revideres årlig.



Attraktiv og inkluderende

Innen 2037 ...

- har alle mulighet til å bidra, og er del av et inkluderende og trygt fellesskap
- har vi et voksende arbeidsliv som inkluderer, har god rekruttering, tilgang til relevant kompetanse og lav arbeidsledighet
- er det attraktivt å etablere og drive næringsvirksomhet
- bruker vi våre fortrinn til å gjøre Tønsberg kommune til et attraktivt sted flytte til, å vokse opp, bo, besøke og å drive næring
- er innbyggerne godt informert om kommunens tjenester og politiske beslutningsprosesser
- har vi tillit, respekt og toleranse for hverandre
- har vi kultur for innovasjon og samarbeid mellom kommunen, næringslivet, forskningsmiljø og innbyggerne
- har vi en robust og sunn kommuneøkonomi
- har vi gode rammevilkår for frivilligheten

Gode oppvekstmiljøer

Innen 2037 ...

- blir barn og unge sett, hørt og møtt av trygge voksne, på arenaer der lek og læring går hånd i hånd
- har barn og unge reell medvirkning i forhold som angår dem
- har barn og unge gode offentlige og private arenaer som gir like muligheter til å lære, mestre og utvikle seg, uavhengig av bakgrunn
- har barn og unge robust fysisk og psykisk helse, og er rustet til å mestre livsutfordringer
- opplever alle barn og unge en meningsfull og trygg oppvekst uavhengig av bakgrunn og foresattes livssituasjon

Trygg og helsefremmende

Innen 2037 ...

- har vi kompakte og aldersvennlige by-, område- og lokalsenter med stort biologisk mangfold
- har vi attraktive og universelt tilgjengelige arenaer for fysisk, kulturell og sosial aktivitet
- har vi arenaer som legger til rette for mestring og trygghet for eldre og sårbare
- har vi trygge bomiljø, og tilpassede og fremtidsrettede boliger og boløsninger med felles sosiale møteplasser på tvers av generasjoner
- har vi levevaner som fremmer livskvalitet og helse gjennom hele livet
- har vi innbyggere med kompetanse til å mestre arbeids- og hverdagsliv, og delta aktivt i samfunnet
- er befolkningen og viktige samfunnsfunksjoner i stand til å håndtere menneskeskapte og naturbaserte trusler og kriser, gjennom en robust og helhetlig totalberedskap.



Klima- og miljøvennlig

Innen 2037 ...

- har vi høyere andel sirkulær økonomi og har redusert forbruket av naturressurser
- har vi energieffektive bygg og virksomheter, og økt selvforsyningsgrad av energi
- er klimagassutslipp innenfor Tønsberg kommune redusert med 70%, sammenliknet med 2016
- ivaretar vi naturens økosystemer og har restaurert mer enn 30 % av ødelagt natur på land og i vann, sammenliknet med 2022
- har vi god miljøtilstand i våre vassdrag og i Oslofjorden
- har vi klima- og miljøvennlige mobilitetsløsninger, og prioriterer aktiv transport
- har vi attraktive og godt vedlikeholdte offentlige uterom, bygg og infrastruktur, som brukes til flere formål
- har vi sikret grunnlaget for mat- og annen landbruksproduksjon og spiser mat som er bra for helsa, miljøet og selvforsyningsgraden

Forutsetninger for å lykkes



Våre tre satsningsområder med tilhørende mål skal gi retning for kommunens arbeid, gi føringer for prioritering av ressurser og bidra til en bærekraftig utvikling av samfunnet. For å gå i denne retningen, er vi nødt til å ha store ambisjoner og troen på at nye grep kan bidra til nye løsninger. Ingen enkelt sektor eller virksomhet i kommunen kan skape bærekraft alene, og kompleksiteten krever at hele samfunnet bidrar og trekker i samme retning.

Slik skal vi jobbe for å nå målene

› Samarbeid på tvers av fag- og interesseområder skal prioriteres og systematiseres

Mange av utfordringene kommunen står overfor er komplekse, og løsninger forutsetter at vi har dialog og samarbeider. Ulike deler av kommuneorganisasjonen og kommunesamfunnet sitter på ulike ressurser og muligheter til å bidra til løsninger. Derfor er det viktig å skape arenaer og strukturer for at ulike aktører kan finne sammen både internt i organisasjonen, med akademia, næringsliv, innbyggere, frivillighet og andre lokale og regionale aktører. Summen av alt kommunen og samfunnet gjør sammen er større enn summen av enkeltinnsatsene.

› Ressursinnsatsen skal dreies mot lavest mulig trinn i Tønsbergtrappa og «rett tiltak til rett tid»

Kommunen skal arbeide for alle innbyggerne, men vi kan ikke være alt for alle, hele tiden. Tønsberg kommune sine tjenester skal være tilpassede, trygge og robuste. Vi skal være

mer tilgjengelig for dem som trenger det mest, nå og i fremtiden. Samfunnet endrer seg, de økonomiske rammene er stramme og kommunen har ansvar for å levere en lang rekke tjenester til innbyggerne. Tønsbergtrappa er et verktøy som skal bidra til at vi klarer å skape mest mulig velferd og livskvalitet innenfor de økonomiske rammene vi har.

› Komplekse utfordringer skal løses med kunnskap, målrettet innsats og nytenkning

Kommunen skal jobbe systematisk, kunnskapsbasert og målrettet over tid for å nå målene i samfunnsdelen. Vi skal bruke dokumentert kunnskap der den finnes – men også tørre å prøve ut nye løsninger i felleskap med brukere og samarbeidspartnere. Kommunen må våge å stå i usikkerhet ved ikke vite alle svarene på forhånd. Vi må ha kultur for å lære av både suksesser og feiltrinn, og justere kurs underveis.

› Digitalisering skal brukes som verktøy for å fornye, forbedre og forenkle

Vi skal gjøre hverdagen enklere for innbyggere og brukere, næringsliv og organisasjoner. Vi skal forenkle byråkrati og administrasjon ved å innovativt bruke blant annet digitalisering og kunstig intelligens, slik at mest mulig ressurser går direkte til tjenesteproduksjon. Vi skal ha gode systemer for internkontroll og forbedringsarbeid som sikrer systematisk arbeid, god organisering og dokumentasjon, arbeidsmetoder og samhandling som kan forebygge lovbrudd og uønskede hendelser.

› Anskaffelser skal brukes aktivt for å gå i retning av ønsket samfunnsutvikling

Anskaffelser er et viktig virkemiddel for å nå målene i samfunnsdelen. Gjennomriktig bruk av anskaffelser skal vi sikre bærekraftig bruk av samfunnets ressurser, og vi kan stille krav som bidrar til ønsket samfunnsutvikling, eksempelvis til klimapåvirkning, miljø, styrke lokalt næringsliv og universell utforming.

› Vi skal kommunisere aktivt og være en synlig, åpen og tilgjengelig kommune

Kommunikasjon bygger kunnskap, forståelse, tillit og omdømme, og er en forutsetning for et levende lokaldemokrati.

› Drift og vedlikehold av våre eiendommer skal prioriteres

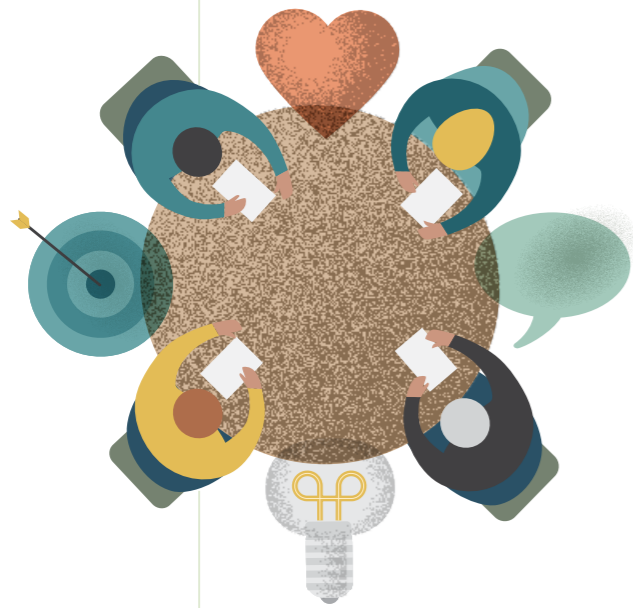
I en tid med begrensede økonomi og naturressurser er vi avhengige å prioritere arbeidet med å vedlikeholde våre offentlige bygg, utearealer og infrastruktur.

› Økonomi skal brukes som verktøy for å nå målene

For å kunne opprettholde og videreutvikle et godt tjenestetilbud til kommunens innbyggere er en sunn kommuneøkonomi avgjørende. For å oppnå målsettingen skal kommunen arbeide aktivt for å sikre god økonomistyring for å kunne ha gode prioriterings- og beslutningsprosesser.



Ingen enkelt sektor eller virksomhet i kommunen kan skape bærekraft alene, og kompleksiteten krever at hele samfunnet bidrar og trekker i samme retning.



Ansatte er vår viktigste ressurs

For at Tønsberg kommune skal lykkes med satsningsområdene må sentrale rammebetingelser være på plass. Organisasjonen Tønsberg kommune skal kjennetegnes av å være åpen, oppriktig og profesjonell.

De ansatte er kommunens viktigste ressurs. Motiverte medarbeidere som trives på jobb, er viktig for den enkelte og bidrar til bedre tjenesteproduksjon. God styring og ledelse er avgjørende i en organisasjon under kontinuerlig endring. Arbeidsgiver må sikre at det er kapasitet for endringer, samtidig som den daglige driften ivaretas. Kompetanseutvikling er nødvendig for å styrke omstillingsevnen.

Tønsberg kommune skal være en attraktiv arbeidsgiver. Å rekruttere, utvikle og beholde kompetente medarbeidere og ledere krever et godt arbeidsmiljø og forutsigbare arbeidsforhold, i samarbeid med tillitsvalgte.

Som en stor arbeidsplass skal Tønsberg kommune vise hvordan gode løsninger praktiseres for å nå samfunnsmålene og ta ansvar for samfunnets utvikling.



Arealstrategi



Hvor og hvordan skal Tønsberg utvikles

Tønsberg kommune skal gjennom sin arealforvaltning:

- sørge for klima- og miljøvennlig vekst og utvikling
- bidra til helsefremmende, inkluderende og trygge lokalsamfunn
- styrke Tønsberg som et attraktivt og urbant by- og regionsenter
- ivareta vår historie og kulturarv
- samarbeide med innbyggere, næringsliv, frivillighet, forskningsmiljøer, regionale myndigheter og nabokommuner.
- aktivt bidra til en god kultur for by- og stedsutvikling
- sikre helhetlige løsninger for fellesskapets beste

Utviklingen skal styres av overordnede planer som sikrer grønne og blå kvaliteter og bokvalitet, samt lokalisering av sentrumsfunksjoner, næring, handel og service.



Viktige hensyn å ivareta

› Vi skal ta vare på naturens økosystemer

Naturens økosystemer har betydning for både naturmangfold, håndtering av klimaendringer og lagring av karbon, samt friluftsliv, folkehelse og barn og unges lek. Naturens økosystem skal ivaretas og sikres i arealdelen.

› Vi skal ta vare på dyrka og dyrkbar mark

Tønsberg har blant landets største og mest produktive jordbruksarealer for grønnsaker og korn. Kommunen er privilegert i å kunne tilby kortreist mat fra lokale bønder og næringsmiddelindustri. Vi skal bidra til å øke arealer til matproduksjon og samtidig ha nullvisjon for nedbygging av dyrka og dyrkbar mark. Plan for vern av matjord og dyrkbar mark skal legges til grunn for nye arealdisponeringer.

› Vi skal ta vare på områder for rekreasjon og friluftsliv

Kommuneplanens arealdel skal vise og sikre verdifull og sammenhengende grønnstruktur, herunder areal til rekreasjonsformål, sosiale møteplasser, idrett og friluftsliv. 100-metersbeltet langs sjøen er under press og nye tiltak skal vurderes restriktivt og ta særlig hensyn til natur- og kulturmiljø, friluftsliv, landskap og andre allmenne interesser. Kommunen arbeider for økt allmenn tilgang til sjø og strandsone, og for etablering av sammenhengende kyststi. På sentrumsnære grå arealer skal også by- og stedsutvikling tillegges vekt.

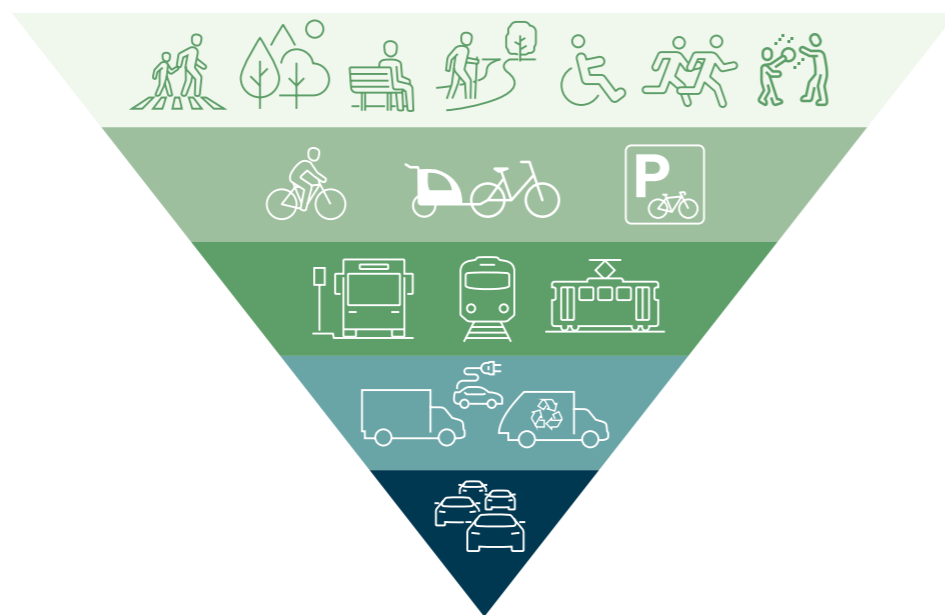
› Vi skal ta vare på kulturmiljøer og vår historiske identitet

Tønsberg er kjent som Norges eldste by og var en av Norges sentrale middelalderbyer med en historie som strekker seg tilbake til vikingtiden. Vi skal ta vare på kulturhistoriske verdier fra ulike tidsepoker i byens og kommunens historie. Arkitektur og materialbruk skal tilpasses til og styrke de ulike stedenes kulturmiljø. Vi skal bruke kulturarven til å skape opplevelser for de som bor i og besøker Tønsberg.

› Vi skal utvikle helsefremmende steder med forebygging og tidlig innsats

Samfunnet endrer seg og kommunen har ansvar for å levere en lang rekke tjenester til innbyggerne. Tønsbergtrappa er innført for å bidra til at planlegging og budsjettering skjer på en måte som gjør at flest mulig kan klare seg selv lengst mulig og få nødvendig hjelp på lavest mulig trinn. Dette legger føringer for kommunens tjenester og for hvordan kommunen utøver sin arealplanmyndighet. Bomiljøer uten støy- og luftforurensning som innbyr til fysisk aktivitet, sosiale møter og skaper tilhørighet er viktig for å forebygge sykdom og fremme befolkningens helse.

Grønn trafikantpyramide



› Vi skal legge til rette for miljøvennlig mobilitet

Mobilitet er bevegelse av varer, tjenester og mennesker. Når innbyggertallet, arbeidsplassene og fritidstilbudene i samfunnet øker, øker også mobilitetsvolumet. Vi skal legge til rette for at et økt mobilitetsbehov kan imøtekommes uten at de negative samfunnsvirkningene som CO₂-utslipp, støy, luftforurensing og redusert fremkommelighet øker. Grønn trafikantpyramide skal derfor være retningsgivende og sikre at gange, sykkel og kollektive løsninger er attraktive reiseformer.

› Vi skal sørge for å redusere risiko

Arealplanleggingen skal bygge på kommunens helhetlige ROS-analyse og sikre at ny bebyggelse og kritisk infrastruktur ikke lokaliseres i områder med uakseptabel risiko. Planleggingen skal ta hensyn til klimaendringer, naturfarer og beredskapsbehov, og nødvendige avbøtende tiltak skal sikres.

› Vi skal bygge opp om etablert infrastruktur

All utbygging skal tilpasses kapasitet på sosial, teknisk og blågrønn infrastruktur.

› RPBA

Regional plan for bærekraftig arealpolitikk gir viktige føringer for utvikling av areal- og transportløsninger i kommunen og regionen.

Bærekraftig senter- og stedsutvikling

Tønsberg kommune skal redusere klimagassutslippene med 70% innen 2037. For å nå dette målet må vi legge til rette for arealbruk som reduserer transportbehovet. Dette kan løses gjennom å styrke by- og senterstrukturen ved at all ny utbygging i hovedsak skjer gjennom fortetting, transformasjon og mer effektiv bruk av arealer innenfor allerede etablert senterstruktur.

Senterstrukturen i Tønsberg deles inn i fire nivå ut fra behov, funksjon og omland. Kommuneplankartet definerer områder med sentrumsformål, annen type funksjonsblanding, fortettingssoner rundt det enkelte sentrum m.m.

Tønsberg by

Tønsberg by med tilliggende transformasjonsområder skal dyrkes som både kommune- og regionscenter. Det er av stor verdi for hele Tønsbergregionen at byen Tønsberg har en høy attraksjons- og tiltrekningskraft. Dette skal skje gjennom:

- et stort mangfold av tilbud innen handel, kultur, arbeidsplasser og tjenestetilbud
- å sørge for god blanding av bolig og næringstilbud i og rundt bykjernen
- å videreutvikle Tønsberg som et regionalt transportknutepunkt med god tilgjengelighet og sentral plassering av jernbane- og busstasjon – med enkel overgang til andre miljøvennlige transportmidler
- å ta vare på byens identitet og det historiske sentrum
- å sørge for nok parker, plasser og byrom av god kvalitet og varierte innhold
- å prioritere etablering av promenade og rekreasjonsarealer langs Kanalen
- at veksten vi planlegger bør skje ut fra bykjernen, og at utvikling av områdene rundt må skje i en takt som gjør at ikke bysentrum svekkes
- at transformasjonsområdene i byområdet rundt Tønsberg sentrum får funksjoner som ikke kan innpasses i bykjernen, men styrker Tønsberg som regionsentrum. Disse områdene kan ha blandede funksjoner, men funksjonsblandingen må være i samsvar med gjeldende arealplaner og/eller bygge opp under arealstrategiens hovedgrep for området
- at trær og vegetasjon behandles som en essensiell del av infrastrukturen for å fremme biologisk mangfold, steds karakter, rekreasjonsmuligheter og klimatilpassning

Områdesentre

Områdesentrene Revetal, Sem og Tolvsrød er i dag veletablerte tettsteder som skal videreutvikles med et bredt tilbud innen varehandel, servicefunksjoner og sosial infrastruktur som skole, barnehage og kultur- og idrett- og fritidstilbud. Det skal fortettes i områdesentrene og i fortettingssonene nær områdesentrene der disse er avklart i kommuneplankartet. I tillegg til effektiv bruk av arealer er inkluderende og aktive møteplasser, samt miljøvennlig og effektive mobilitetsløsninger viktig i fremtidig utvikling av områdesentrene.

Bygdebyen Revetal er definert som et områdesenter og skal videreutvikles som handels- senter, bo- og tettstedssenter med et bredt tilbud av offentlige tjenester og arbeidsplasser.

Lokalsentre

Lokalsentrene skal videreutvikles med tilbud dimensjonert for å dekke det daglige behovet for varehandel, tjenester og sosial infrastruktur som skole, barnehage og kultur- og idrett- og fritidstilbud. Det skal fortettes i lokalsentrene og i fortettingssonene nær lokalsentrene der disse er avklart på kommuneplankartet. I tillegg er inkluderende og aktive møteplasser, samt miljøvennlig og effektive mobilitetsløsninger viktig i fremtidig utvikling av lokalsentrene.

Nærsentre

Nærsentrene er primært sosialt og kulturelt viktige steder/greider. Nærsentrene har et begrenset tilbud og deres fremste oppgave er å skape identitet og tilhørighet. De bør videreutvikles gjennom funksjoner som styrker dette, som skole, barnehage og kultur- og idrett- og fritidstilbud. Det er ikke pekt ut fortettingssoner i og nær nærsentrene.

Vi skal sikre gode kvaliteter i stedsutviklingen gjennom:

- å sørge for universell tilgjengelighet
- å tilrettelegge for flerbruk og møter på tvers av generasjoner
- å ta vare på lokale naturkvaliteter og rekreasjonsområder
- arkitektur og materialbruk tilpasset stedenes karakter
- å bruke kulturhistoriske verdier og landskapselementer som del av stedets attraktivitet og identitet.

Prinsipper for lokalisering av ulike funksjoner

Gjennom riktig lokalisering av boliger, næringsareal, handel og store arbeidsplasser kan vi bidra til en klimavennlig utvikling som gjør Tønsberg attraktiv for både innbyggere og virksomheter.

Viktige hensyn ved konsekvensutredning av nye utbyggingsområder til f.eks. handel eller kontor er at plassering og omfang ikke skal undergrave målet om et levende og attraktivt bysentrum eller bidra til å øke transportbehovet med privatbil.

› Slik skal vi lokalisere næringsarealer og store arbeidsplasser

Regionalt og lokalt viktige næringsarealer

Tønsberg har følgende regionalt viktige næringsområder:

- Byområdet med sentrum og områdene Kilen, Korten, Stensarmen og Kaldnes
- Barkåker
- del av Bentsrud Syd
- Rygg
- Slagentangen
- Åskollen

Tønsberg har følgende lokalt viktige næringsområder:

- Haugan
- Linnestad
- Ødegården
- Gulli

Det er sentralt for verdiskapingen i Tønsberg å sikre tilstrekkelige, varierte og tilgjengelige arealer for utvikling av nye og eksisterende industri- og næringsvirksomheter. Kommunen skal jobbe aktivt med å tilrettelegge for utvikling av eksisterende næringsområder. Næringsarealer skal ha effektiv arealutnyttelse. Arealer for råstoffutvinning, deponi og gjenbruk av masser må sikres.

Besøks- og arbeidsplassintensive virksomheter

Besøks- og arbeidsplassintensive virksomheter skal fortrinnsvis lokaliseres i bysentrum med tilliggende sentrumsområder eller på Revetal.

› Slik skal vi lokalisere handelsområder

Detaljhandel

Bysentrum er kommunens fremste område for detaljhandel. Etablering av handelsvirksomhet med et samlet bruksareal (BRA) på over 3000 m² er bare tillatt i bysentrum eller i andre definerte områder for denne typen handelsvirksomhet (slik de er vist i kommuneplanens arealdel, kommunedelplan eller reguleringsplan).

Handel med plasskrevende varer

Handel med plasskrevende varer som eksempelvis byggevare (både butikkhandel og engros), hagesenter og bilbutikker, skal lokaliseres på Kilen eller i andre områder definert for denne typen handelsvirksomhet (slik de er vist i kommuneplanens arealdel, kommunedelplan eller reguleringsplan). På Kilen vil plasskrevende varegrupper ved neste revisjon av kommuneplanens arealdel bli definert bredere enn ellers i kommunen.

› Slik skal vi lokalisere offentlige funksjoner

Kommunen skal fortrinnsvis sikre og utvikle arealer til offentlige funksjoner, herunder bl.a. kultur- og idrettsanlegg, innenfor etablert senterstruktur eller i andre områder med god kollektivdekning.

› Slik skal vi lokalisere nye boliger

Gjennom å prioritere boligutvikling i og nær etablert senterstruktur, reduseres både transportbehovet med privatbil og behovet for å ta i bruk nye utbyggingsområder. Slik lokalisering legger også til rette for bedre og mer effektive offentlige tjenester, jfr. Tønsbergtrappa.

Boligbygging skal derfor primært skje:

- i bysentrum med tilliggende sentrumsområder
- i og nær lokal- og områdesenter eller nærsentrene, samt i områder med eksisterende infrastruktur
- i transformasjonsområder med god kollektivdekning

Vi skal sikre gode kvaliteter i boligutviklingen gjennom blant annet:

- at kommunens fortetningsstrategi skal legges til grunn for stedstilpasset boligutvikling med god kvalitet i eksisterende boligområder
- å tilrettelegge for en variert og sosial boligstruktur som ivaretar mangfoldet i befolkningen
- å vurdere hvordan perspektiver fra Tønsbergtrappa kan ivaretas i alle arealplaner for å styrke møteplasser, tilgang på tjenester og egnede boligtyper
- å ivareta blågrønn struktur i utviklingen av nye og eksisterende bomiljøer
- at avstand til nærmeste turområde fra egen bolig ikke bør overstige 500 meter

› Slik skal vi lokalisere anlegg for bærekraftig energiproduksjon

Fornybar energiproduksjon lokaliseres til områder med lite biologisk mangfold, naturverdier og med lite konflikt med friluftssinteresser:

- I hovedsak på grå arealer, tak- og veggflater der dette ikke kommer i konflikt med viktige kulturmiljøverdier.
- I tilknytning til de regionale næringsområdene på Rygg og Slagentangen

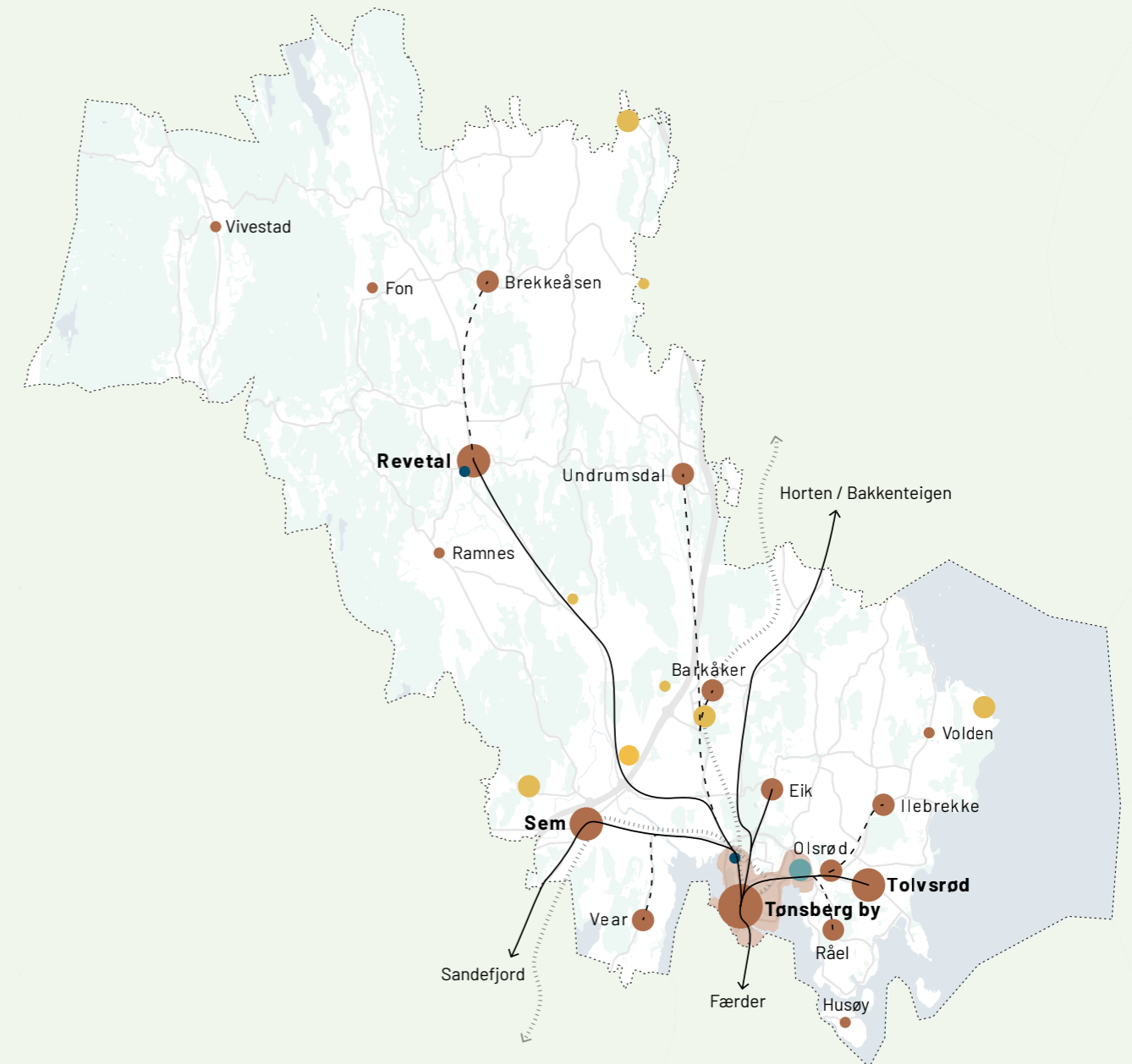
Vi har en åpen holdning til kjernekraft og til at lokaliteter i Tønsberg kommune kan vurderes for etablering av kjernekraftverk.

Prinsipper for økt naturmangfold på land og i vann

- Hindre nedbygging av eksisterende natur med viktig naturmangfold
- Prioritere restaurering av natur som binder mest karbon
- Prioritere restaurering av natur som er spesielt viktig for biologisk mangfold, eksempelvis artsrike enger jfr. «handlingsplan for økt biologisk mangfold»
- Prioritere restaurering av natur som bidrar til mindre avrenning til vann og vassdrag
- Arbeide aktivt for å bedre miljøtilstanden i Oslofjorden, både kartlegging og oppfølgende tiltak



Arealstrategikart



- | | | | |
|--|---|--|---|
| | Bysentrum / regionalt knutepunkt | | Regionalt viktige næringsklynger og utviklingsområder |
| | Områdesenter | | Lokalt viktige næringsklynger og utviklingsområder |
| | Lokalsenter | | Plasskrevende handel |
| | Nærsenter | | Kontorarbeidsplasser |
| | Sentrumsområder i tilknytning til bysentrum | | Primær kollektivakse |
| | Jernbane | | Sekundær kollektivakse |

Sammen skaper vi
en **nytenkende, trygg**
og bærekraftig
kommune



TØNSBERG
KOMMUNE

Tønsberg kommune

Postmottak@tonsberg.kommune.no

Postboks 2410, 3110 Tønsberg

Telefon 33 40 60 00

www.tonsberg.kommune.no