



**TØNSBERG
KOMMUNE**

– der barn ler

ÅRSPLAN ILEBREKKE BARNEHAGE 2024-2026





Forord:

Årsplan for de kommunale barnehagene i Tønsberg bygger på FN's Barnekonvensjon, «Lov om barnehager» og «Rammeplan for barnehagens innhold og oppgaver».

Videre bygger årsplanen på Tjenestestrategier for oppvekst og læring samt virksomhetsplanen for de kommunale barnehagene.

Virksomhetsplanen gir følgende føringer:

- Alle barnehager skal ha kjennskap til barnekonvensjonen om barns rettigheter
- Alle barnehagene har satsninger som fremmer inkluderende felleskap hvor alle er med i et bredt mangfold
- Barnehagene skal jobbe langsiktig og systematisk over flere år
- De skal videreutvikle en kultur for erfaringsdeling og kompetansedeling
- Barnehagene skal utvikle grunnkompetansen for å ivareta alle barn i barnehagen

Årsplanen er et arbeidsredskap for barnehagepersonalet, og skal dokumentere barnehagens valg og begrunnelser.

De kommunale barnehagene i Tønsberg har en årsplan som er fireårig og følger kommuneplanens handlingsdel. Årsplanen gjelder for kalenderåret. Den revideres årlig og fastsettes i Samarbeidsutvalget.

Barnehagene skal i tillegg utarbeide planer for kortere og lengre tidsrom og for ulike barnegrupper etter behov.

Felles rutinebeskrivelser finnes i Kvalitetssystemet og annen aktuell informasjon finnes på Tønsberg kommunes hjemmeside under «Barnehage».



1. Barnehagens visjon- og verdigrunnlag

1.1: Visjon;

Tønsberg kommune har en felles visjon; «Der barn ler – sammen skaper vi en nytenkende, trygg og bærekraftig kommune». Alt arbeid i Tønsberg kommune skal preges av å skape tillit gjennom å være åpen, oppriktig og profesjonell..

Ved å bruke denne årsplanen som et arbeidsverktøy, vil Tønsberg kommunes visjon være høyst meningsfull for oss i llebrekke barnehage. Vi vil sammen arbeide for barns beste.

1.2: Verdier;

Verdiordene til Tønsberg kommune er:

Vi skaper **tillit** gjennom å være åpne, oppriktige og profesjonelle.

Åpen

Vi involverer, lytter og kommuniserer godt i prosesser og beslutninger.

Oppriktig

Vi er ærlige, ekte og redelige. Vi skaper gode relasjoner, og er etisk bevisst i vårt arbeid.

Profesjonell

Vi har fokus på faglig kvalitet og nytenkning. Vi viser mot og omsorg i møte med mennesker.

Dette er verdiordene til Tønsberg kommune.

Det er viktig at vi i llebrekke barnehage fremstår som åpne, oppriktige, profesjonelle og tillitsskapende i det arbeidet vi utfører. Vi skal ha et stort fokus på mandatet til barnehagen med utgangspunkt i det lovverket og de rammene vi har. Hele tiden med hovedfokus på Barnekonvensjonens artikkel 3, "Til barns beste". Gjennom klar og tydelig ledelse, med varme og krav, ønsker vi å fremstå med høy kvalitet i alle ledd i organisasjonen.



1.3: Barnehagens pedagogiske plattform/pedagogiske grunnsyn

Det pedagogiske grunnsynet til llebrekke barnhage bygger på et helhetlig menneskesyn. Grunnlaget for å leve gode liv legges i barndommen. Det handler om livskvalitet i et her og nå perspektiv, og et fremtidsperspektiv. Barndommen har en egenverdi, men den gir erfaringer og opplevelser som får en betydning for resten av livet.

Vi i llebrekke barnehage har som mål å utvikle en barnehage med høy kvalitet. For å lykkes, kreves det en allsidig tilnærming, som faglig engasjement, relasjonskompetanse og kritisk etisk refleksjon. De ansatte skal være aktive og tilstedeværende og gi barna anerkjennelse gjennom aktiv lytting, møte de med forståelse, aksept, toleranse og bekreftelse gjennom utviklingsstøttene kommunikasjon.

I utviklingsstøttende samspill jobbes det med utgangspunkt i syv prinsipper for godt samspill:

1. Ta utgangspunkt i barnets perspektiv og fokus
2. Bekrefte for barnet at du forstår og «er der»
3. Avvente barnets reaksjon
4. Sette ord på det som skal skje
5. Turtaking – passe på at alle kommer til orde
6. Bekrefte anerkjennende og lede kommunikasjonen
7. Være tydelig på start og slutt i samspillssekvensen

Barna skal ha innflytelse på eget liv og skal møtes som subjekter med rettigheter, og med rett til å uttrykke tanker og følelser. Vi ser etter barnets gode intensjoner og gir støtte, veiledning og handlingsalternativer når det trengs.

Barns rett til å medvirke krever at de ansatte er observante og lydhøre for barnas uttrykk og invitasjoner.

1.4: Barnehagens satsningsområde/prosjekt

Inkluderende fellesskap:

«Satsningsområde ble valgt for å bidra til og styrke de ansattes kompetanse i- og tilrettelegge for et godt, trygt og inkluderende miljø for omsorg, lek, læring og danning» Kompetanseplan Tønsberg kommune.



Barnehagebasert kompetanseutvikling

Vi skal innfri barns rettigheter, som er forankret i Grunnloven § 104, Lov om barnehager og FNs barnekonvensjon. Barnehagen har jobbet systematisk med kompetanseheving for alle ansatte gjennom flere år og viderefører prosjektet psykisk helsefremmende barnehager og systematisk kompetanseheving.

Barnehagen er deltagende i tønberg kommune sitt kompetansehevingsprosjekt: **inkluderende fellesskap i praksis**

Det er et mål at alle Tønsberg-barnehagene-forsetter å utvikle seg som lærende organisasjon. Kompetanseutviklingsarbeid i barnehagene skal være kontinuerlige prosesser. Systematisk og kollektivt vurderings- og refleksjonsarbeid legger grunnlag for barnehagen som lærende organisasjon. Hele personalet skal reflektere rundt faglige og etiske problemstillinger, og holde seg faglig oppdatert.



Barnehagebasert kompetanseutvikling er en måte å jobbe på der ledelsen og hele personalet deltar i en felles utviklingsprosess. Dette øker muligheten for felles læring og utvikling av eksisterende praksis.

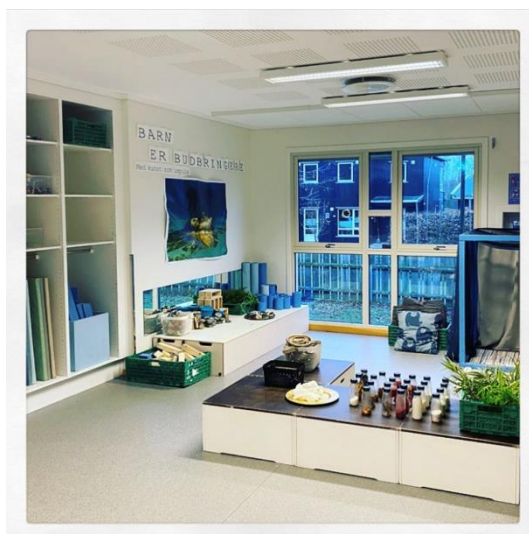
Mål: Inkluderende fellesskap med fokus på barns rett til lek, barns rett til å si sin mening og barns rett til beskyttelse.

Til grunn ligger de ansattes verdier og holdninger og en må se både enkelt barnet og hvordan det fungerer sammen med andre.

- Inkluderende miljøer
- Inkluderende holdninger
- Inkluderende handlinger

De ansattes kompetanse fremheves som den viktigste enkeltfaktor for kvalitet i barnehager. I llebrekke barnehage har vi ansatte som systematisk får kompetanseheving. Gjennom dette arbeidet prøver vi å forstå barnas perspektiv, hvordan barn opplever sin situasjon, deres følelsesuttrykk og hvordan de bringer bud til oss - hva er det barna prøver å fortelle oss? Vi er opptatt av at den kompetansen skal komme «fra hodet til hånd». Opplevelsen av å bli forstått hjelper barnet til å forstå seg selv og sine egne følelser. Det er den ansattes ansvar å skape gode relasjoner til barna. De ansatte må bruke sin tilstedeværelse gjennom å være rolig, sensitiv og ha evne til å mentalisere (jfr Styd kommunikasjon).

Utviklingsarbeid er en kontinuerlig prosess og vi er underveis, øver, vurderer, endrer og videreutvikler. Dette er gjennomgående i arbeidet vårt og gir retning for det faglige innhold på møtearenaene våre.



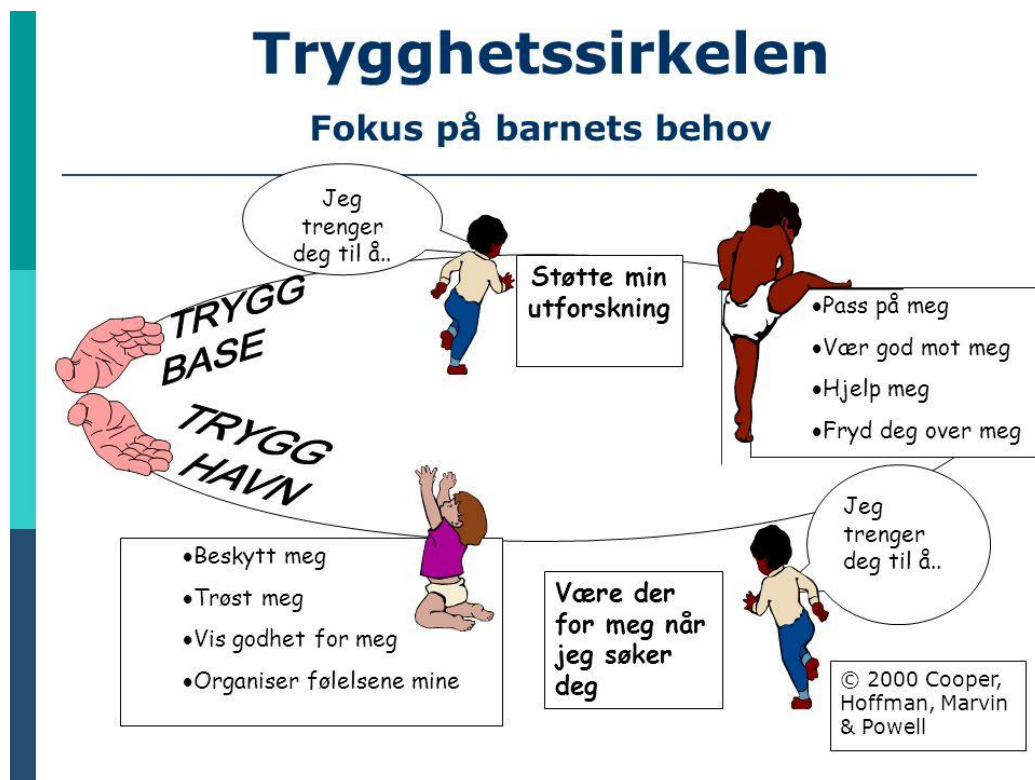


2. Barnehagens formål og innhold

2.1: Omsorg

«Barnehagen skal aktivt legge til rette for omsorgsfulle relasjoner mellom barna og personalet og mellom barna, som grunnlag for trivsel, glede og mestring». Jfr rammeplanen 2017

Vi benytter trygghetssirkelen som en modell for hvordan vi jobber for skape trygghet for barn. Modellen bruker vi også for å bevisstgjøre foreldre om hvor viktig det er å støtte barnet i sin utforskning, samtidig som de skal være den trygge voksne som er der for å trøste og beskytte barnet. Det har resultert i at vi har innført en mer individuell tilpasset tilvenningsperiode når barn begynner i barnehagen.





Omsorg er et stort etisk ansvar for personalet. De må møte barn på en omsorgsfull måte som gir barn både trivsel og utvikling. Det er de ansatte som har ansvaret for relasjonen og som må justere seg til barnet. De må bruke tid for å bli kjent med det enkelte barns individuelle behov.

Omsorg skaper tilhørighet og alle trenger å kjenne tilknytning til andre mennesker og være i en anerkjennende relasjon. Det er derfor viktig at vi legger til rette for at det oppstår gode omsorgsfulle relasjoner mellom barn som gjør at de ikke bare er mottakere av omsorg, men at de også kan være aktive omsorgsgivere overfor hverandre.

Gjennom vårt kompetanse-hevingsprosjekt gir vi de ansatte muligheten til å arbeide med å utvikle egen praksis, væremåte, holdninger og verdier. Dette gjøres gjennom felles faglig opplæring, refleksjoner, bruk av praksisfortellinger og en god tilbakemeldingskultur.

2.2: Lek

Barnekonvensjonen artikkel 31 fremhever barns rett til lek.

«Når barn får sette i gang, styre og strukturere leken sin selv, styrker det barns psykisk helse fordi:

- *Lek skaper trivsel, fryd, entusiasme, spenning, nysgjerrighet og utfordring*
- *Utløser dopamin – gir opplevelse av velvære*
- *Lek reduserer stress*
- *Lek styrker stressresponssystemet*
- *Lek styrker tilhørighet, samhold, fellesskap og relasjoner*
- *Lek utvikler hjernen*
- *Lek ivaretar medvirkning, meningskaping og autonomi»*
(Barn er budbringere s. 275)



Leken er en viktig del av barns liv og væren. Kunnskaper om lek, lekekompetanser og selv inneha evnen til å være et lekende menneske, vil være avgjørende for å fremme og styrke barnas lek.

Barns lek utvikler seg i takt med barnets utvikling:

Når barn er i ett- til toårsalderen, er leken og vennskapene som dannes i leken flyktige. Aktivitetene skifter fort og vennskapene er kortvarige og preget av den situasjonen som er akkurat nå. Disse flyktige vennskapene gir barnet mange sosiale muligheter og erfaringer, og er en form for åpne og ikke diskriminerende vennskap. Barna leker gjerne i flokk, hvor gjentagelser og repetisjoner er viktig. De liker å fylle, frakte og tømme materialer. Denne kunnskapen tar vi med oss når vi velger lekemiljøer på vegne av barn. Det er viktig at det er nok materialer til alle, slik at alle har like muligheter til å delta i leken. På den måten kan lekemiljøene være med på å fremme barns lek og bidra til inkluderende miljøer.

Mot treårsalderen endrer leken og vennskapene karakter. Leken er preget mer av rollelek og konstruksjonslek. Lekemiljøet trenger da fleksible materialer, der ulike rom og konstruksjoner kan skapes. Mengde med lekemateriell er også her sentralt. Vi er opptatt av å skape estetiske og spennende lekemiljøer som inviterer til lek. Der man kan skape selv og skape sammen.

Vennsapsrelasjonene blir i denne alderen mer dyadiske, (dyade: et fortrolig forhold mellom to) som preges av strategiske valg og forhandlinger barna imellom. I denne perioden utvikles mer stabile og dype vennsapsforhold. Denne perioden kan være en sårbar periode. Barnet prøver ut ulike sosiale strategier, dette innebærer at man også kan ekskluderes fra lek og vennskap, eller bidra til å utestenge andre fra leken. Det er alltid de ansattes ansvar til å ta krenkelser og mobbing på alvor, og gi støtte og veiledning slik at barn opplever tilhørighet og får være en del av leken og fellesskapet. Tønsberg barnehagene har en handlingsplan mot mobbing.

Link til denne: [Handlingsplan mot mobbing.](#)

Forskning viser at barn som mangler lekekompetanse og som har dårlige språk- og kommunikasjonsferdigheter, står i fare for å falle utenfor leken og fellesskapet. Det er derfor avgjørende at barnehagen legger til rette for at alle barn får positive erfaringer og mestringsopplevelser i leken.

Personalet skal være aktivt tilstede både som deltagende i lek og observerende tilstedeværende. Dette for å hjelpe barn inn i lek, støtte barn til å bli værende lek



**TØNSBERG
KOMMUNE**

– der barn ler

og til å videreutvikle den. Barnehagens fysiske miljø og prosjektarbeid vil ha som mål å gi fellesopplevelser, inspirasjon, støtte og initiativ til barns lek.



Prosjektarbeid.

Hvert år har barnehagen ett felles prosjekt. Ved å jobbe prosjektorientert er vi i en kontinuerlig prosess med å være sammen om noe, skape inkluderende fellesskap, der barna opplever en gruppefølelse på avdelingen og i barnehagen. Felles opplevelser og impulser bidrar til tilhørighet og fellesskap.

I llebrette barnehage jobber vi bevisst for at alle barna skal få en opplevelse av sammenheng i barnehagehverdagen mellom prosjektarbeid og det fysiske rommet.

«Hansson skriver at vi må inviterer barna inn i et innhold som treffer og berører både hodet og hjerte slik at vi skaper et attraktivt fellesskap som barna vil velge å tilhøre. Prosjektarbeid som arbeidsform kan skape en arena for barns følelse av mestring og egenverd, og at de er en del av noe større der de spiller en viktig rolle for andre. (Barn er budbringere S. 324)».





2.3: Danning

Barn og ansatte påvirker hverandre gjensidig, men det er den ansatte som må ta ansvar for relasjonen. Det krever bevisste og reflekterte ansatte, som arbeider med selvutvikling og danning. Danning skjer gjennom hele livet, den endres og formes gjennom bla.refleksjon, samspill og dialog.

Danning er en personlig prosess og samtidig en kontinuerlig samspillsprosses mellom mennesker og omgivelsene. I barnehagen er omsorg, lek og læring viktige deler av, og en forutsetning for denne prosessen. Prosessen er med på å forme vår identitet og selvforståelse. Dette er en viktig del av å være i et fellesskap og som deltakere i et demokratisk samfunn.

2.4: Læring

Å se helhet og sammenheng mellom omsorg, lek, danning og læring er sentralt for arbeidet i barnehagen og er forankret i barnehagens formålsparagraf. I llebrekke barnehage skal leken bli verdsatt som betydningsfull i seg selv, uten at leken blir forstått som en metode eller et instrument for læring.

Vi har et helhetlig lærings syn der vi vektlegger betydningen av den frie, spontane leken og anerkjenner betydningen av lek for barns læring. Hvordan barnet er i lek i barnehagen har betydning for hvordan barnet er i samspill med andre, utvikler sosiale ferdigheter, hvordan barnet bruker sitt språk, utvikler språkkompetanse, hvordan barnet er i bevegelse og da sin motoriske utvikling. Det handler først og fremst om å leke og samtidig risikere å lære noe. Barns utvikling av sosial kompetanse, turtaking, empati, samarbeid og ansvarlighet er avgjørende for å inngå i lek og samspill med andre barn. Leken er grunnleggende viktig for barns psykiske helse. I llebrekke barnehage bruker vi prosjektarbeid og multisanselige møteplasser som utgangspunkt for læring

3.0: Medvirkning:

3.1: Barns medvirkning:

I barnekonvensjonen artikkel 12 står det at alle barn har rett til å si sin mening og til å bli hørt i saker som angår dem.

«Barns rett til å bli hørt og tatt på alvor er en av de grunnleggende verdiene i barnekonvensjonen. Innholdet i barnehagen skal derfor gjenspeile barns interesser og ønsker knyttet til egen hverdag. Vi som jobber i barnehagen, er



ansvarlig for å sette dette inn i en pedagogisk ramme der leken er det helt sentrale» (Barn er budbringere, s.313).

Barns rett til medvirkning skal ha stor betydning for både planleggingen, gjennomføringen og vurderingen av det pedagogiske innholdet i llebrekke barnehage. Barns ulike invitasjoner og uttrykk kommer tilsyne gjennom kroppspråk, verbalspråk og stemninger. For at barns medvirkning skal bli ivaretatt, krever dette at personalet har kunnskap, er rolig, sensitiv og har evne til å mentalisere.

Dette gjelder i alt fra lek, prosjektarbeid til ellers alt av innhold i barnehagehverdagen. Barns foretrukne aktivitet er lek, derfor er det viktig for oss at vi organiserer dagen slik at vi tilrettelegger for lange perioder med lek og med minst mulig overganger.

3.2: Foreldres medvirkning:

Foreldre/foresatte

God kommunikasjon mellom foreldre/foresatte og ansatte er en forutsetning for barnets psykiske og fysiske helse, trivsel og utvikling. Det er viktig for oss at vi har en god dialog med foreldre/foresatte der vi er sammen om barns hverdag. Barnehagene tilbyr to samarbeidssamtaler i året, i tillegg kan begge parter be om samtale ved behov.

Tema på foreldremøter blir valgt ut fra pedagogiske satsingsområder og/eller i samarbeid med SU/FAU (Foreldrenes arbeidsutvalg). Samarbeidsutvalget (SU) har møter etter behov, minimum to ganger pr år. Hver barnehage har SU og FAU, mens virksomheten har eget SU. Se også mer informasjon om Foreldreutvalget for barnehager (FUB): <http://www.fubhg.no/>

Et godt samarbeid mellom foresatte og barnehagen er en forutsetning for et godt psykososialt miljø. Vi vil jobbe for at det skal være en lav terskel for foreldrene for å ta kontakt med barnehagen når de ønsker det.

4.0: Vurdering

I llebrekke barnehage vurderer vi systematisk barnehagens pedagogiske arbeid. Barns invitasjoner og uttrykk er viktig for oss i dette arbeidet.

Personalet metakommuniserer og vurderer sammen i hverdagsøyeblikk og på møter. Det er alltid de ansatte som er ansvarlig for relasjonen og kvaliteten i barnehagen. Vi benytter praksisfortellinger/caser til å reflektere over praksis,



med mål om en barnehagepraksis som er psykisk helsefremmende for barn, foreldre og personal. Vi har et tett samarbeid med andre barnehager som vi inviterer til å se og vurdere vår barnehagepraksis.

Vi vurderer regelmessig arbeidet vårt i forhold til årsplan og rammeplan. Dette gjøres på møter og planleggingsdager, gjennom brukerundersøkelser og tilbakemeldinger i foreldresamarbeid.

Samarbeidsutvalget og foreldrerådet er viktige samarbeidspartnere i dette arbeidet. I forbindelse med vurdering av barnehagens innhold, pedagogiske aktiviteter, arrangementer og høytidsmarkeringer bruker vi blant annet avdelingsmøter og pedagogiske ledermøter som en vurderingssarena.

5.0: Overganger

5.1: Hjem – barnehage

Ny i barnehagen

Vi tar utgangspunkt i veilederen som er laget for overgang hjem-barnehage.

Trygghetssirkelen benytter vi som en modell for hvordan vi jobber i tilvenningsprosesser i barnehagen. I vår barnehage tar vi kontakt med de foreldrene som får tildelt plass for sine barn hos oss. Det blir arrangert et eget foreldremøte der vi presenterer barnehagen og våre satsningsområder. Vi tar utgangspunkt i trygghetssirkelen og presenterer våre rutiner i forhold til tilvenningsprosessen. Det legges opp til en foreldreaktiv oppstart der barn og foreldre gis mulighet til å bli kjent allerede fra våren av når barnet får tildelt barnehageplass. Oppstart tilpasses det enkelte barns behov. Det avhenger av barnets alder, behov for trygghet og tid til å utvikle en relasjon til personalet på avdelingen. Foreldre og pedagogisk leder har tidlig en «bli-kjent-samtale» der vi bruker tid til å snakke om barnets og familiens historie fra fødsel og fram til i dag. Vi oppfordrer foreldrene til å bruke god tid på tilvenningsperioden, slik at barn og ansatte blir kjent og barnet kan etablere en tilknytning til en ansatt.

https://www.tonsberg.kommune.no/_f/p1/i6cdaab95-46cd-4720-af33-a9e24b3d3cca/veileder-o-s-s-hjem-barnehage.pdf

5.2: Barnehage – skole

Overgang og sammenheng mellom barnehage og skole er beskrevet i en egen rutine utarbeidet i Tønsberg kommune. Den skal sikre at viktig og relevant informasjon om barnet skal overføres fra barnehage til skole i samarbeid med foreldre/foresatte.



Rutinene finnes på Tønsberg kommune hjemmeside: [Rutiner for overgang, samarbeid og sammenheng.\(O-S-S\)](#) Målsettingen er å lage en god overgang fra barnehage til skole. For barn med spesielle behov skjer denne informasjonsutvekslingen tidligere og ved noen tilfeller vil det være behov for et tettere samarbeid før barnet skal begynne på skolen.

Ilebrekke og Ringshaug barnehage har et tett samarbeid slik at overgangen fra barnehage skal føles så trygg som mulig. Da avstanden mellom barnehagene er liten, har vi anledning til å ha flere møtearenaer. Målet med disse treffene er å få flere kjente ansikter å se ved skolestart. I tillegg arrangeres treff for alle barna som skal begynne på den enkelte skole i sitt nærmiljø.

5.3: Interne overganger

Ved bytte av avdeling i egen barnehage så har personalet god dialog og sørger for at pedagogisk leder får nødvendig informasjon om barnet og familien. Barnet forberedes godt ved interne overganger.

Overganger fra barnehage til barnehage:

Dersom barnet bytter barnehage, har vi rutine på å ha et overføringsmøte i forkant av denne overgangen. Dersom foreldre/foresatte samtykker utveksler vi nødvendig informasjon som skal bidra til en sammenheng i oppfølgingen av barnets utvikling.

