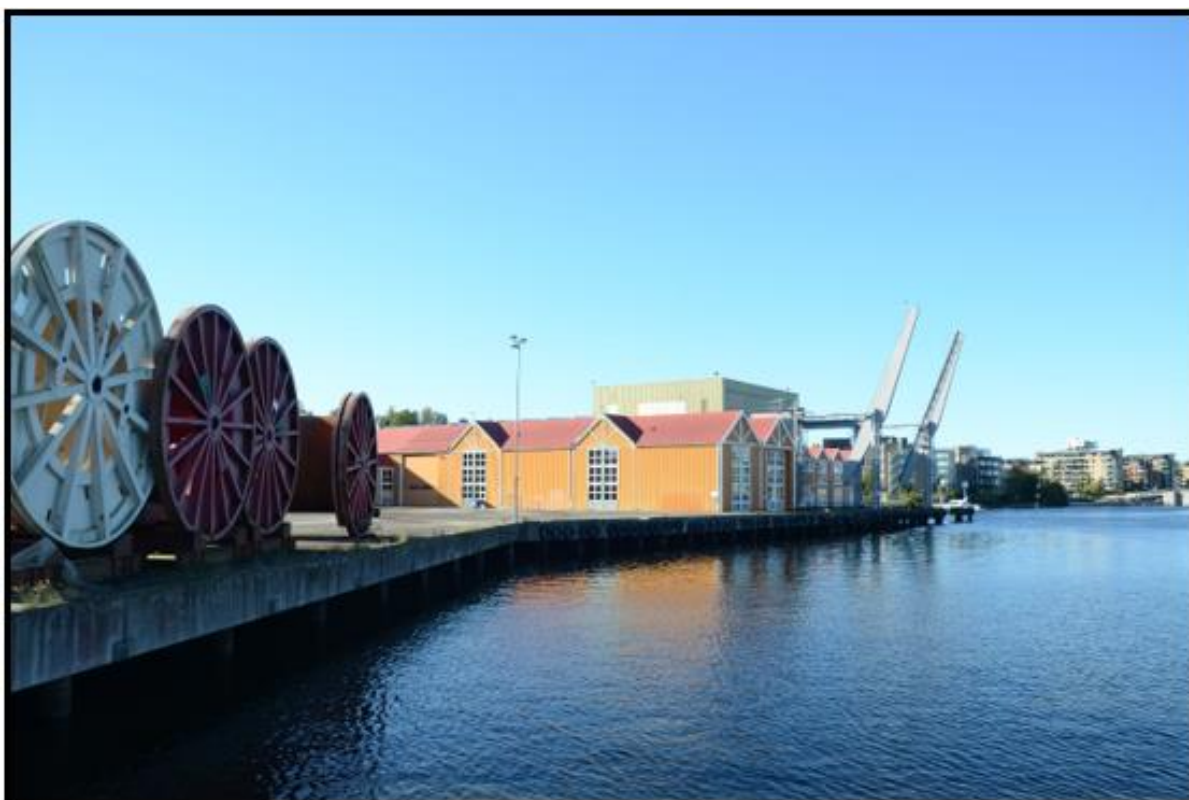


Notat
TEMA KULTURARV
Registrering av eventuell verneverdi knyttet til
eksisterende bebyggelse inne på området av
«Kanalbredden»
Banebakken 38
Tønsberg kommune
Vestfold
2024



Odel Rådgivning AS – utredning av kulturminner og kulturmiljø



Forord

Odel Rådgivning AS har vært engasjert av Spir Arkitekter AS for å registrere eventuelle verneverdier tilknyttet eksisterende bebyggelse innenfor området av «Kanalbredden», Banebakken 38.

Scanrope Eiendom AS planlegger å utarbeide en detaljregulering for «Kanalbredden» (Scanrope) med gnr./bnr. 1003/12, 64, 288, 294 og 317.

Planområdet omfatter et tidligere industriområde som ønskes regulert til kombinert bebyggelses- og anleggsformål. Planen legger opp til en høy andel boligformål kombinert med utadrettet virksomhet mot offentlige arealer. Det foreslåtte planområdet dekker omtrent 50 dekar.

Spir Arkitekter AS er engasjert av Scanrope Eiendom AS for å bistå med utarbeidelsen av detaljreguleringen.

Bilder uten oppgitt kilde er tatt av Odel.

Torbjørn Røberg
kulturhistoriker i Odel Rådgivning AS

Hole, 13.11.2024

INNHOOLD

Sammendrag	4
1 BAKGRUNN FOR PLAN- OG UTREDNINGSARBEID	5
2 METODE	6
2.1 Generelt	6
2.2 Begrep og definisjoner	11
2.2.1 Kulturminner og kulturmiljø	11
2.2.2 Automatisk fredete kulturminner	11
2.2.3 SEFRAK	11
2.3 Avgrensning av plan- og influensområde	11
3 FAGTEMA OG PLANOMRÅDE	12
3.1 Kulturhistorisk oversikt	12
3.2 Automatisk fredete kulturminner	15
3.3 Nyere tids kulturminner	16
3.3.1 SEFRAK	16
3.3.2 Tekniske og industrielle kulturminner	16
3.3.3 Uregistrerte kulturminner	17
3.3.4 Bygningskropp 1981–2001	17
3.3.5 Kai 2008–2024	18
3.4 Befaring	18
4 VERDIVURDERING	19
5 KILDER	21
VEDLEGG	
Bilder av bygninger fra planområdet	22
Flybilder fra planområdet 1938 – ca. 2024	25
Bilder fra planområdet 1870–1947	29
Maleri ca. 1850	30
Historiske kart 1827–1965	31

Sammendrag

Planområdet, et tidligere industriområde, ønskes regulert til kombinert bebyggelses- og anleggsformål. Tomtens historie som taufabrikk ønskes bevart og levendegjort gjennom bruk av industrielle elementer som Scanrope-bygget og store kraner. Disse er karakteristiske minner om stedets industrihistorie og sjøfartskultur. Deler av bygningskroppen sammen med kranene vurderes bevart.

Vurderingen av kulturminneverdier i planområdet er gjort på grunnlag av registreringer, fotodokumentasjon og befaring. I kulturminnebasen Miljøatlas er det markert ett arkeologisk minne, ett skipsfunn (skipsdel). Dette har vernestatus: Uten vern. I tillegg er det markert én SEFRAK-registrert bygning, reperbanen (langbanen). Denne er oppgitt til å være fra perioden 1775–1799, langbanen er nå fjernet. Dagens infrastruktur i planområdet med bygninger, installasjoner og kaier er oppført etter 1960.

Bygning er gitt lav eller ingen verdi samt lokal verdi.

1 BAKGRUNN FOR PLAN- OG UTREDNINGSARBEIDET

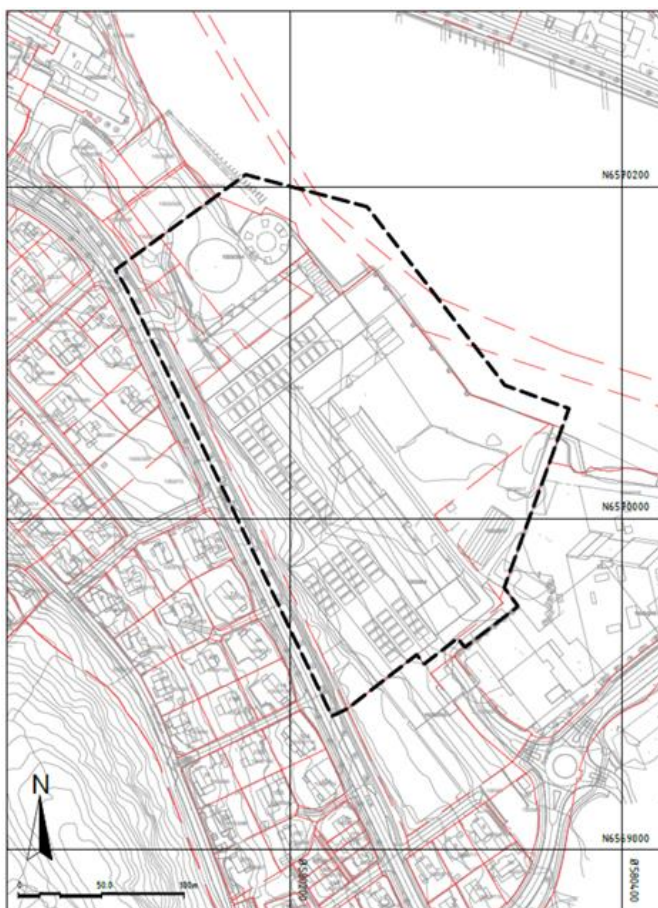
«1.6 Formålet med planen

Jf. kommunens konsekvensvurdering bygger tiltaket opp om by- og senterstrukturen i den vedtatte arealstrategien. Dette begrunner kommunen med at tiltaket har stort potensiale for å styrke Tønsberg by som et attraktivt og urbant by- og regionsenter ved fortetting og transformasjon, og mer effektiv bruk av arealer innenfor etablert senterstruktur.

I samsvar med ny kommuneplan ønskes området regulert til kombinert bebyggelse- og anleggsformål, med en høy andel bolig og med utadrettet virksomhet mot offentlige arealer. Bebyggelsen vist i vedlagte illustrasjoner har et areal på ca. 55.000 m² (BRA). I tillegg kommer kjeller og parkeringsareal under bakken. Det er lagt opp til ca. 500 boenheter.

1.7 Forslag til planavgrensning

Forslag til planavgrensning er vist med sort stiplet strek på kartskissen under. Planområdet inkludert tilgrensende sjøareal og frem til senterlinje vei måler i underkant av 50 daa.



Forslag til avgrensning av planområdet.»

Spir Arkitekter AS, 29.02.2024: Detaljregulering for Kanalbredden (Scanrope).
Planinitiativ og anmodning om oppstartsmøte.

2 METODE

2.1 Generelt

Kulturminner: verneverdi og kriterier

I vid forstand kan man betrakte alle spor etter menneskelig virksomhet, herunder tekniske og industriell historie, som kulturminner, uten at det ligger krav om vern eller restriksjoner i bruk av bygninger eller anlegg.

Bygningsmassen i Banebakken 38 er et moderne teknisk og kulturelt kulturminne. Det fremstår som et vitnesbyrd etter industriell kultur som er av historisk, teknologisk, sosial, arkitektonisk eller vitenskapelig verdi.

Verdikriterier

Til grunnlag for å vurdere bygningens kulturminneverdi legges kriteriene for vern som brukes av kulturminnevernet. De vurderer bygningenes kvaliteter og fremtoning.

Objektene betydning som kulturminner vurderes ut fra åtte vernekriterier. Kriteriene er ikke vektet innbyrdes, men skal hver for seg gi indikasjoner på hvilke forhold ved objektet som er av betydning for den samlede vurderingen som registrator kommer fram til.

Vurdering av verdi: Det er viktig å være oppmerksom på at man ikke uten videre kan beregne gjennomsnittet av de enkelte kriterier for å komme fram til en samlet vurdering av verneverdi.

Vurderingsnivåer som benyttes er:

- Svært høy verdi
- Høy verdi
- Middels verdi
- Lav eller ingen verdi

Vernekriterier: Følgende vernekriterier benyttes i kulturminneregistrering i forbindelse med kommunedelplan for kulturminner og kulturmiljøer:

- Aldersverdi
- Autentisitet
- Miljøverdi
- Representativitet
- Sjeldenhet
- Kunstnerisk/arkitektonisk verdi
- Kulturhistorisk verdi
- Tilstand

Aldersverdi

Objektets alder har betydning for vurderingen av verneverdi, og verdien øker med alderen.

Svært høy verdi	Objekter antatt oppført før 1775
Høy verdi	Objekter oppført 1775-1849
Middels verdi	Objekter oppført 1850-1924
Lav verdi	Objekter oppført 1925 og senere

Objekter som er satt sammen av flere byggetrinn føres opp med alder etter det eldste byggetrinnet.

Hvis objektet er flyttet, men gjenreist stort sett slik det sto opprinnelig, brukes opprinnelig alder. Når et tilflyttet objekt er betydelig ombygd ved gjenreisning, eller når det opprinnelige bygget bare utgjør en liten del av dagens hus, dateres huset til gjenreisnings- eller fornyelsestidspunktet.

Autentisitet

Objekter som i stor grad har bevart opprinnelig hovedform, og som har beholdt opprinnelige eller tidlige bygningsdeler og detaljer, er autentiske.

Kriteriet kan avgjøre valg mellom objekter av samme type, og får økende betydning med høyere alder på objektet.

Svært høy verdi

Objektet fremstår slik det ble oppført, eller slik det ble bygd om på et tidlig tidspunkt. De aller fleste bygningsdeler og detaljer er originale.

Høy verdi

Objektet fremstår i hovedtrekk slik det ble oppført, eller slik det ble bygd om på et tidlig tidspunkt. En god del bygningsdeler og detaljer er originale. Objektet kan likevel ha fått senere endringer i form av tilbygg eller nyere bygningsdeler som i utførelse og form slutter opp om objektets karakter.

Middels verdi

Objektets hovedkarakter og enkelte detaljer er bevart. Nyere bygningsdeler og detaljer kan avvike fra den opprinnelige karakteren.

Lav verdi

Øvrige objekter. Objektet har få eller ingen eldre bygningsdeler bevart.

Kravet som settes til autentisiteten er størst for yngre objekter og settes noe lavere for objekter med høy alder. Hvis vurderingen av autentisitet tar utgangspunkt i en ombygging, må den nye fasaden ha verneverdi i seg selv for å kunne bli betraktet som autentisk.

Miljøverdi

Begrepet benyttes når objekter ligger i sammenheng med andre verneobjekter, har oppsluttende betydning, og setter andre kulturminner inn i en riktig sammenheng, f.eks. som del av anlegg eller som nabobygning til et kulturminne.

Svært høy verdi

Objektet er avgjørende for at naboobjekt(er) av høy verdi skal kunne fremstå i en (bygning)historisk korrekt sammenheng.

Høy verdi

Objektet er av betydning for at naboobjekt(er) skal kunne fremstå i en (bygning)historisk korrekt sammenheng.

Middels verdi

Objektet bidrar til at naboobjekt(er) fremstår i en (bygning)historisk korrekt sammenheng, men kan unnværes.

Lav verdi

Øvrige objekter.

Representativitet

Noen hus er representative med hensyn til type, utførelse eller bruk, eller på grunn av lokal egenart. De representerer vanligvis en historisk hustype som er eller har vært vanlig på stedet.

Her brukes tre vurderingsnivåer:

Høy verdi

Objektet er en god representant for en bestemt type eller gruppe objekter.

Middels verdi

Objektet hører med blant en bestemt type eller gruppe objekter, men har enkelte avvikende særtrekk.

Lav verdi

Øvrige objekter

Ved vurdering av representativitet vurderes helhet og hovedform slik bygget fremstår i dag, sammenlignet med hvordan hustypen opprinnelig så ut. Det legges vekt på hovedform, og i mindre grad detaljer. Disse omfattes av autentisitet, se over.

Sjeldenhet

Et kulturminne kan være sjeldent når det gjelder type, utførelse eller bruk. Begrepet dekker to områder: Objekter som i dag er sjeldne, men som tidligere har vært utbredte, og objekter som var sjeldne på det tidspunkt de ble oppført.

Svært høy verdi

Objektet er sjeldent i nasjonal eller regional sammenheng.

Høy verdi

Objektet er sjeldent i kommunal/lokal sammenheng.

Middels verdi

Objektet er relativt sjeldent i området.

Lav verdi

Øvrige objekter.

Kunstnerisk/arkitektonisk utførelse

Noen objekter utmerker seg ved å ha spesielt høy arkitektonisk, kunstnerisk eller håndverksmessig kvalitet.

Svært høy verdi

Objekter med svært høy arkitektonisk eller kunstnerisk kvalitet, på nivå med fremragende nasjonale og regionale byggverk fra den aktuelle perioden.

Høy verdi

Objekter med høy arkitektonisk eller kunstnerisk kvalitet, og som hører med blant de beste eksempler på lokal arkitektur fra den aktuelle perioden.

Middels verdi

Objekter som skiller seg ut fra vanlig, god byggeskikk med fasader og/eller utførelse som har høyere kvalitet enn det som var vanlig.

Lav verdi

Øvrige objekter.

Kulturhistorisk verdi

Noen få hus og steder er knyttet til spesielle begivenheter eller personer, eller de har en plass i den lokale historiefortellingen. Bygninger med identitets- eller symbolverdi kommer også inn under dette kriteriet. Det gjelder objekter som vekker minner og representerer referanser for større grupper av mennesker, eller markerer tilhørighet til et område.

Svært høy verdi

Objekter knyttet til historiske personer eller hendelser av stor nasjonal eller regional betydning. Det vil også gjelde objekter som gjennom sin posisjon i lokalsamfunnet er "allemannseie", eller som har stor identitetsbetydning på nasjonalt eller regionalt nivå.

Høy verdi

Objekter knyttet til historiske personer eller hendelser av stor lokal betydning. Dette vil også gjelde objekter som er en viktig del av lokalsamfunnets identitet.

Middels verdi

Objekter som har en viss betydning som formidlere av lokal historie eller er knyttet til personer av en viss betydning for lokalsamfunnet. Dette vil også gjelde objekter som har en viss symbol- eller

identitetsverdi for lokalbefolkningen.

Lav verdi

Øvrige objekter.

Tilstand

Den tekniske tilstanden gjør at noen objekter er mer egnet for vern enn andre tilvarende objekter. Kriterier brukes først og fremst for å skille mellom kulturminner av samme type og verdi, men hvor den tekniske tilstanden kan være forskjellig.

Vurdering av tilstand skjer kun av en overfladisk karakter. Det foretas ikke en nærmere tilstandsvurdering.

Her brukes tre vurderingsnivåer:

Høy verdi

Objekter som er i akseptabel stand, eller som har forfall av overfladisk karakter.

Middels verdi

Objekter i forfall, men hvor det er praktisk og/eller økonomisk mulig å sette objektet i stand.

Lav verdi

Objekter som ikke kan reddes uten betydelig innsats, og hvor istandsettingen vil måtte skje på bekostning av kulturverdiene.

Samlet vurdering

Delvurderingene (enkeltkriteriene) gir et inntrykk av hva som vektlegges i den totale vurderingen av objektet. Totalinntrykket skal sammenfattes skriftlig i en samlet faglig vurdering.

De åtte enkeltkriteriene vektlegges forskjellig. En kan derfor ikke "summere" verdien av de enkelte kriterier for å beregne en samlet vurdering. Delvurderingene er likevel nyttige for å sikre at alle forhold ved objektet er vurdert.

Svært høy verneverdi

Høy verneverdi

Middels verneverdi

Lav verneverdi

Til slutt settes kulturminnene verdi inn i en geografisk ramme:

- Lokal verdi
- Regional verdi
- Nasjonal verdi

2.2 Begrep og definisjoner

2.2.1 Kulturminner og kulturmiljø

«Kulturarv defineres her som materielle og immaterielle spor etter menneskelig virksomhet. I denne analysen er det de materielle sporene etter menneskers virksomhet som er i fokus,

Temaet omfatter følgende deltemaer:

- Kulturminner
- Kulturmiljøer
- Kulturhistoriske landskap inklusive bylandskapet

Kulturminner og kulturmiljø er definert i Lov om kulturminner. Kulturminner er her definert som alle spor etter menneskelig virksomhet i vårt fysiske miljø, herunder lokaliteter det knytter seg historiske hendelser, tro eller tradisjon til. Kulturmiljø er definert som et område der kulturminner inngår som en del av en større helhet eller sammenheng. Kulturhistoriske landskap skal i denne sammenhengen forstås som større sammenhengende områder med kulturmiljøer, der den kulturhistoriske dimensjonen er framtrædende.»

Statens vegvesen. 2018. Oppdatert 2021: Konsekvensanalyser. Håndbok V712. punkt 6.7.1.

2.2.2 Automatisk fredete kulturminner

Automatisk fredete kulturminner omfatter alle faste kulturminner fra før 1537 og alle stående byggverk med opprinnelse fra før 1650, samt samiske kulturminner eldre enn 100 år.

Automatisk fredete kulturminner har pr. definisjon stor/nasjonal verneverdi som enkeltobjekter. I kulturmiljøer kan likevel verdien av et automatisk fredet kulturminne rangeres som stor/middels/liten i forhold til den betydning kulturminnet har for det aktuelle miljøet.

Lov om kulturminner av 9. juni 1978, § 6.

2.2.3 SEFRAK

«SEFRAK-registeret er en landsdekkende oversikt over eldre bygninger og andre kulturminner. Bygninger bygd før 1900 er registrert over hele landet. Enkelte kommuner har også inkludert bygninger fra før 1920 (noen kommuner før 1940). Registeret gir ingen vurdering av verneverdi, men gir en oversikt over eldre bebyggelse. Utreder må vurdere verneverdien ved de enkelte bygningene og miljøene.»

SVV, 2021: *Konsekvensanalyse*.

2.3 Avgrensning av plan- og influensområde

Planområdet er området der tiltaket skal gjennomføres.

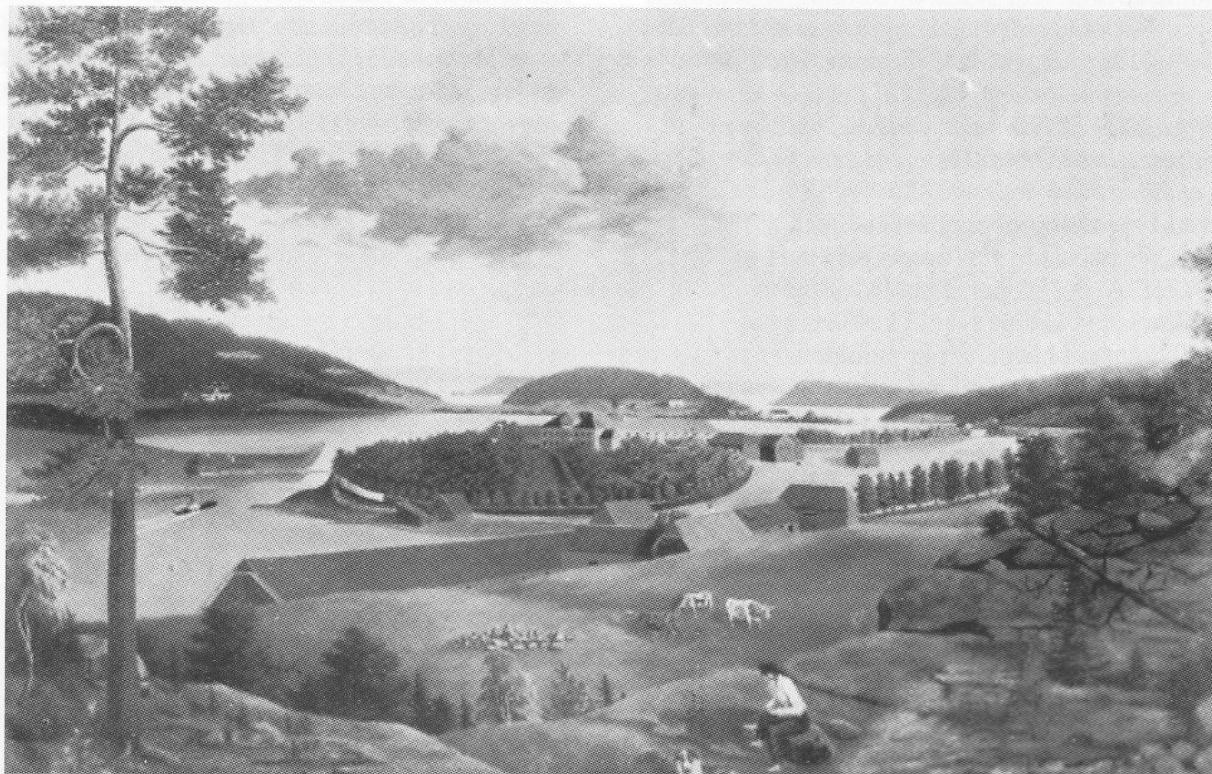
3 FAGTEMA OG PLANOMRÅDE

3.1 Kulturhistorisk oversikt

Tønsberg var en av landets største seilskutebyer, og Tønsberg reperbane ble en viktig arbeidsplass som vokste i takt med den lokale seilskutebyggingen og skipsfarten.

Fra 1778 til 1807 opplevde Norge økonomiske oppgangstider som særlig gagnet skipsfarten. Fremgangen kom av Danmark-Norges nøytralitet i en tid preget av mange kriger. Denne nøytraliteten tillot norske skip å overta handelsruter til land som på grunn av krigen var hindret fra å drive handel. Som følge av dette økte både trelasteksporten og fraktfarten, og handelsflåten vokste. Det økende behovet for tauverk satte press på de få repslugerene i Tønsberg, som ikke kunne dekke den stadig økende etterspørselen.

Skipper og skipsreder Mathias Samuelson Foyen, som eide Teie hovedgård, grunnla derfor Tønsberg reperbane i 1796 på sin eiendom, under navnet «Teie Reperbane». En stor del av tauverket ble levert til Tønsbergs skipsverft på Kaldnes.



Figur 1. Gården Teie med omgivelser. I forgrunnen like nedenfor bakken sees reperbanens bygninger.
Kilde: Av repslugerens saga: Tønsberg reperbane gjennom 150 år 1796–1946. Side 38.

Den dansk-norske embetsmannen og nasjonaløkonomen Christen Pram besøkte Tønsberg i 1805. Fra oppholdet rapporterte han følgende om reperbanen: «... som sies å være en av de betydeligste i Norge».

Bedriften nøt godt av den økonomiske stillingen som Danmark-Norges nøytralitet medførte, men med Storbritannias angrep på København i 1807, tok fremgangen slutt. Krigen var spesielt uheldig for Norge, siden Storbritannia var landets viktigste handelspartner. I tillegg innførte britene en handelsblokade. En av varene som opphørte, var hamp – råmaterialet til tau. Redusert tauproduksjon

fikk konsekvenser for den lokale økonomien – og reduserte Norges mulighet til å kunne opprettholde en fullverdig, seilbar flåte.

Krig og økonomiske kriser ble etterfulgt av fred og velstand. I 1837 var Tønsberg tolldistrikt det største i landet, med en handelsflåte på 148 fartøy, og reperbanen lå strategisk til ved verft, havn og tollbod.

Tau ble tidligere laget ved hjelp av muskelkraft fra mennesker og dyr gjennom spinning, tvinning og bruk av hestevandringer. I årene 1879–1884 endret dette seg. Bygningen ble utvidet i to etapper, og i 1882 ble lengden fordoblet. I 1884 ble det montert en dampmaskin med kjele i et nyoppført maskinhus, og hesten kunne dermed fjernes. Moderniseringen innebar ikke bare maskinenes inntog, men også bruk av mer hardføre materialer. I 1885 ble ståltau for første gang slått i langbanen. Arbeidet var tungt og krevende, og maskiner tok snart over. Dermed var Norges første ståltaufabrikk etablert. Reperbanen sysselsatte da omkring 50 personer.



Figur 2. Utsikt mot reperbanen fra Teie hovedgård omkring 1890. Foto: Vestfoldmuseene IKS.

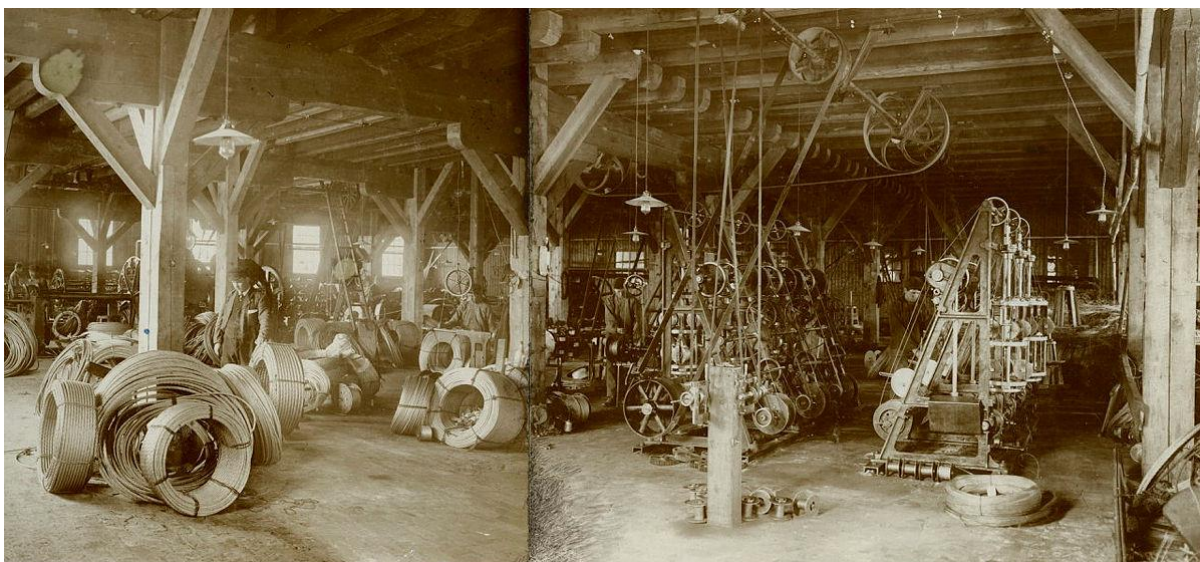
Den 600 fot (ca. 200 m) lange bygningen ble totalskadet av brann i 1891. Året etter var driften gjenopptatt i en 178 favner (ca. 320 m) langbane. Reperbanen brant ned til grunnen igjen i 1910, og ble gjenoppbygget i 1911 som den største og mest moderne ståltaufabrikken i Norden. Anlegget besto da av en 317 meter lang langbane og flere nyoppførte murbygninger. Arbeidsstaben besto av omkring 60 personer, og fabrikken hadde rep slagskapasitet på 600 tonn tauverk laget av hamp og manilla. Ståltaukapasiteten er ukjent.

Tønsberg Reperbane produserte under sine ulike eiere fra begynnelsen av tauverk for seilskutene. Rundt 1900 ble produktene tilpasset behovene i hvalfangstnæringen og trålerflåten. Etter krigen økte etterspørselen etter fortøyninger til stadig større tankskip. I de siste 50 årene dominerte leveranser til oljeindustrien.

Christiania Spigerverk kjøpte bedriften i 1963 og endret navnet til Stål & Tau, Tønsberg. Etter at Spigerverket fusjonerte med Elkem i 1972, ble Elkem ny eier. I 1983 fikk bedriften navnet ScanRope, og fra 2007 til 2014 ble den eid av det Ohio-baserte selskapet Parker Hannifin under navnet Parker Scanrope AS. I 2015 ble bedriften overtatt av det britiske selskapet Bridon, som ga den navnet Bridon.

I 2018 ble Tønsbergs eldste industribedrift, men også et av landets eldste bedrifter, lagt ned. Dermed ble en 222 år lang sammenhengende industrihistorie avsluttet.

Reperbanen, eller langbanen, ble revet i flere etapper mellom 1993 og 1998. I 2024 ble en ca. 100 m lang seksjon av bygningen gjenoppført på eiendommen til Stiftelsen Tønsberg Kystkultursenter, nabo til planområdet.



Figur 3. Ståltaufabrikken før brannen i 1910. Foto: Vestfoldmuseene IKS.



Figur 4. 1960-1980. Foto: Vestfoldmuseene IKS.

3.2 Automatisk fredete kulturminner

I planområdet er det dokumentert ett kulturminne (Kulturminne-ID 113297): et skipsfunn av ukjent alder. Funnet består av to bunnstokker, hver på omtrent 1–1,5 meter, som viser spor etter trenagler eller rester av slike. Ifølge en informant er det sannsynligvis tale om et fartøy av nyere dato.

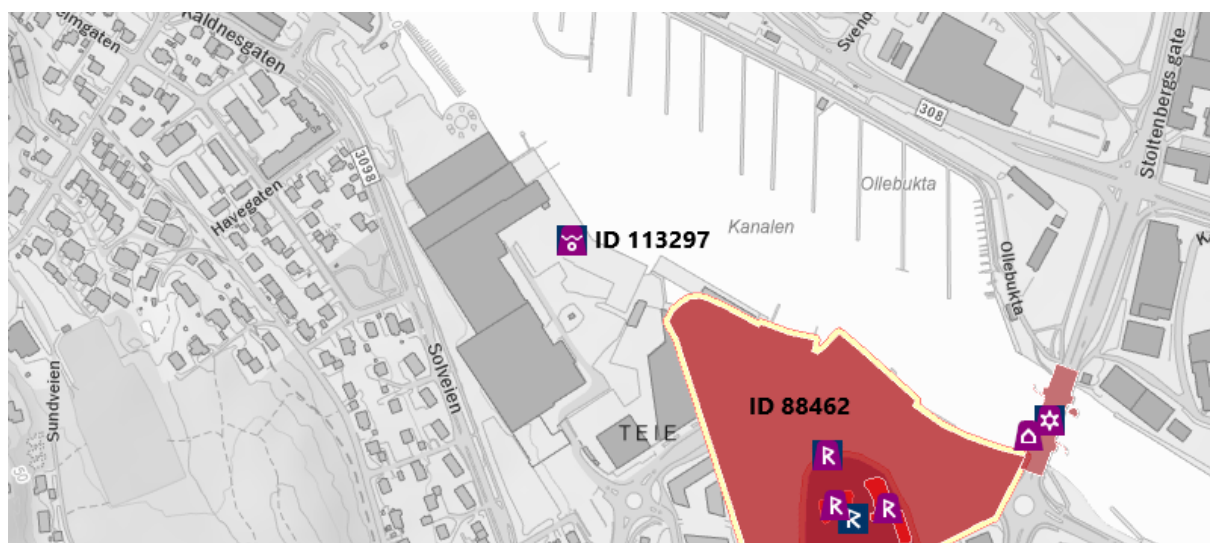
Skipsdelene ble funnet under vann i den delen av planområdet som i dag er fylt ut og danner en kai. Skipets rester, inkludert eventuelle andre deler, ligger nå under kaiens fyllmasser.

Kanalen er mudret opp flere ganger siden begynnelsen av 1800-tallet, og kulturlaget ansees å være tynt. Sjøområdet har potensial for at det kan ligge hittil ukjente automatisk fredete kulturminner på bunnen.

Etter krigen gjennomgikk planområdet store utbedringstiltak. Området er preget av utfyllinger på land og i vann under oppføring av industriområde og kai. Fyllmassene medfører at andre eventuelle skipsvrak eller deler av skip og deres last antas å ligge under fyllmasser. Eventuelle kulturminner er sannsynligvis ødelagt.

Potensialet for å finne automatisk fredete kulturminner i planområdet vurderes som lite.

Planområdet ligger ca. 30 meter vest for grensen til Teie bygrunn, Oslobispens gård i senmiddelalder (Kulturminne-ID 88462). Planområdet kommer ikke i konflikt med Teie bygrunn.



Figur 5. Automatisk fredete kulturminner i og omkring planområdet. Kart: Miljødirektoratets nettsted miljoatlas.no. Dato: 13.11.2024.

3.3 Nyere tids kulturminner

3.3.1 SEFRAK

I 1877 ble den nordligste delen av Nøtterøy innlemmet i Tønsberg. Denne delen av Nøtterøy hadde allerede på 1700-tallet utviklet seg til et industriområde.

Ved overtakelsen ble Teie hovedgård, skipsverft, reperbane, trankokeri og annen industri en del av Tønsberg by. Veksten fortsatte utover 1900-tallet, med påfølgende utvidelser og modernisering av industrien.

Miljødirektoratets nettsted miljoatlas.miljodirektoratet.no oppgir én SEFRAK-registrert bygning i planområdet: SEFRAK-ID 0704-1201-009. Denne er registrert som lagerbygning fra perioden 1775–1799. Bygningen er identifisert som reperbanen, eller langbanen. Den brant to ganger, i 1891 og 1910, og dagens langbane stammer fra gjenoppbyggingen i 1911.

Alle SEFRAK-registrerte bygninger er fjernet. Langbanen ble revet i flere etapper mellom 1993 og 1998. Materialene og store deler av de tekniske innredningene ble ivaretatt. En ca. 100 m lang seksjon av langbanen ble gjenreist på eiendommen til Stiftelsen Tønsberg Kystkultursenter, nabo til planområdet, i 2024.



Figur 6. Rød trekant: Langbanen, SEFRAK 0704-1201-009. Pil peker på hvor bygget står gjenreist. Kart: Miljødirektoratets nettsted miljoatlas.no. Dato: 13.11.2024.

3.3.2 Tekniske og industrielle kulturminner

Industrihistorie dreier seg i stor grad om vår egen nære historie, og den rollen teknologi har medført for økonomi med påfølgende kulturell og sosial utvikling.

I videre forstand kan man betrakte alle spor etter teknisk og industriell historie som kulturminner, men uten at det ligger krav til vern eller restriksjoner i bruken av bygninger eller anlegg.

Dagens kaianlegg, bygninger og installasjoner (løse og faste).

3.3.3 Uregistrerte kulturminner

Ingen uregistrerte kulturminner i planområdet. Alle bygninger og strukturer er oppført etter 1960.

3.3.4 Bygningskropp 1981–2001

Den eldste delen av den nåværende bygningsmassen ble oppført mellom 1960 og 1981, figur 9. Mellom 1981 og 1997 ble en nordfløy tilføyet bygget, figur 8, og mellom 1997 og 2001 ble søndre fløy og en utvidelse av bygningsmassen langs langbanen fullført, figur 7, noe som førte til at langbanen ble revet.



Figur 7. 2001. Foto: Norge i bilder.



Figur 8. 1997. Foto: Norge i bilder.

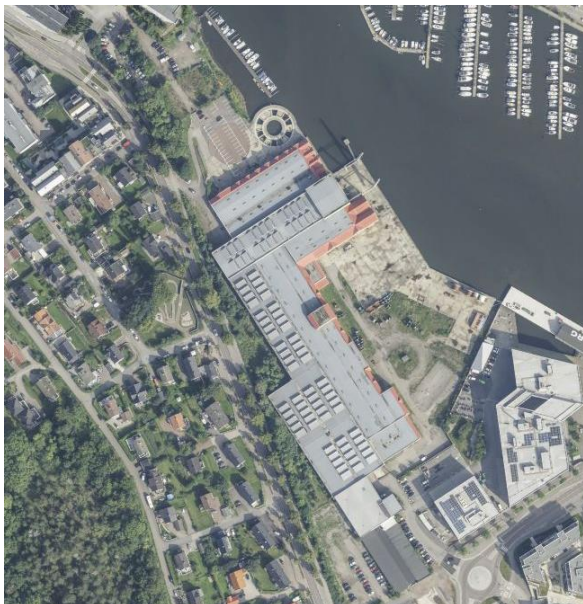


Figur 9. 1981. Foto: Norge i bilder.

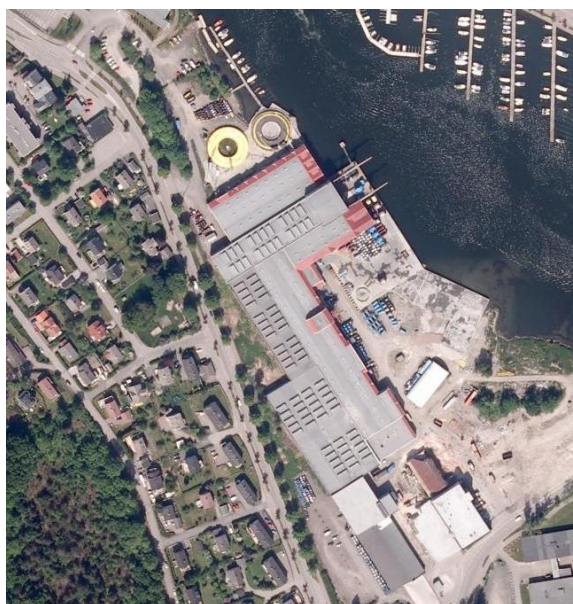
Reperbanen ble revet mellom 1993 og 1998, og en ny bygningskropp ble der den sto, i tillegg til en ny fløy. Dermed fikk planområdet dagens bygningsmasse, figur 7 og 10.

3.3.5 Kai 2008–2024

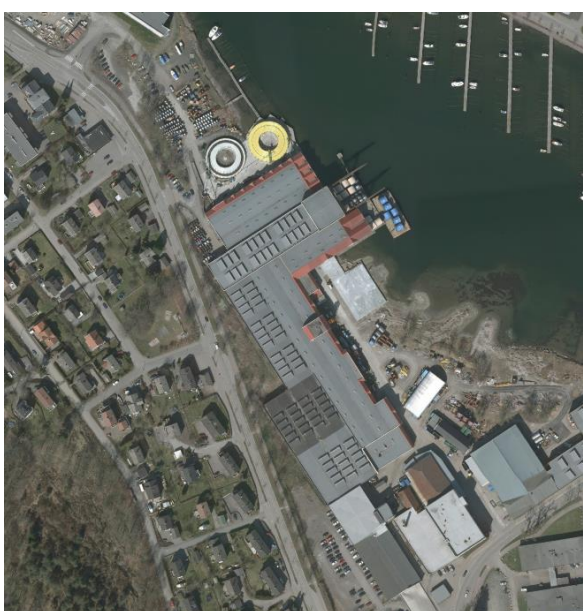
Neste utviklingstrinn, som førte til dagens utseende, var oppføring av dagens kaianlegg. Det ble utbygget i flere seksjoner. Første seksjon ble påbegynt i 2008, figur 12, og avsluttet i 2010, figur 11. Planområdet fikk da dagens form og struktur, figur 10.



Figur 10. 2024. Foto: Norge i bilder.



Figur 11. Planområdet 2010. Foto: Norge i bilder.



Figur 12. Planområdet 2008. Foto: Norge i bilder.

3.4 Befaring

Befaring av kulturminner ble utført 2. oktober 2024.

4 VERDIVURDERING

Bygningskroppen i Banebakken 38

Eksisterende bebyggelse i planområder består av én bygningskropp. Bygningen består av ulike seksjoner som til sammen representerer moderne industri-, lager- og kontorbygg fra ulike tiår. Den eldste delen av bygningsmassen ble oppført mellom 1960 og 1981. Mellom 1997 og 2001 fant den siste utvidelsen sted, og planområdet fikk dagens bygningsmasse.

Aldersverdi: Lav verdi.

Objektet rommer ikke lenger opprinnelig funksjon. Interiøret er ikke vurdert. Eksteriøret er autentisk og i god tilstand. Objektet fremstår slik det ble oppført. Ytre bygningsdeler og detaljer fremstår som originale.

Autentisitet: Svært høy verdi.

Objektet bidrar til at naboobjekt (langbanen) fremstår i en (bygning)historisk korrekt sammenheng, men kan unnværes.

Miljøverdi: Middels verdi.

Objektet er et godt eksempel på et teknisk og industrielt kulturminne fra 1960- til 2000-årene. Bygningen er en god representant for en bestemt type objekt.

Representativitet: Høy verdi.

Bygningen er sjelden hva angår type, utførelse og bruk. Objektet er sjeldent i dag, og det var sjeldent på det tidspunktet det ble oppført. Objektet er sjeldent i nasjonal sammenheng.

Sjeldenhet: Middels verdi.

Bygningsvolumet fremstår med et distinkt arkitektonisk uttrykk, som gjennom form og fargesetting oppnår en harmonisk dialog med bygningsmassen langs kaien i Tønsberg, særlig mellom Nedre Langgate 26 til 30 og Foynegården, hvilket forsterker byggets maritime preg. Fasaden er sammensatt som en serie langstrakte bygningskropper med saltak, og gavler rettet mot Kanalen, med store, rutete vindusflater. Seksjonene varierer i høyde, og denne differensieringen er komponert med en rytme og balanse.

Den funksjonalistiske seksjonen, Scanrope-bygget, danner et monumentalt element med sitt flate tak og vindusløse fasade. Byggets volum understrekes av to markante kraner som står som vertikale referansepunkter på hver side mot Kanalen.

Objektet som skiller seg ut fra vanlig, god byggeskikk med fasader og/eller utførelse som har høyere kvalitet enn det som var vanlig.

Kunstnerisk/arkitektonisk utførelse: Middels verdi.

Fra reperbanens grunnleggelse på 1700-tallet til nedleggelsen i 2018 har både produktene, bygningen og omgivelsene gjennomgått betydelige endringer. Bygningen og installasjonene vitner om en stor og viktig industri som var en sentral del av Tønsbergs maritime miljø og dekket etterspørselen langt utover byens behov.

Siden 1960-årene var bygningens funksjon å produsere fortøyninger til skip og spesielt til oljeindustrien. Bygningen dekket behovet til nasjonal og internasjonal skipsfart samt offshore-industri.

Selv om bygningen er moderne, er den en videreføring av gammel industri; hvilket gir bygningen historisk betydning.

Kulturhistorisk verdi: Høy verdi.

Den tekniske tilstanden på bygningen er svært god. Tilstand: Høy verdi.

Vurdering av verdi

I et kulturhistorisk perspektiv er bygningskroppen relativt ny. Når en nyere bygning vurderes ut fra kulturminnekriterier, kan dette føre til at den skårer høyt på enkelte punkter som autentisitet, representativitet og tilstand.

Bygningskroppens største verdi ligger i kontinuiteten den representerer fra reperbanen og dens tilknytning til Tønsbergs eldste bedrift. Denne historien er ivaretatt av langbanen, som ble gjenoppbygget i 1911, og gjenreist på nabotomten i 2024. Langbanen er den tidligere ståltaufabrikken og Kanalbreddens eldste bygning, og den fungerer som en bærende historieforteller.

Selv om bygningskroppen bygger på gamle tradisjoner, må den betraktes som et moderne industribygg.

Vurdering av bygning

Samlet vurdering: Lav eller ingen verdi.

Bygningens geografiske verdi

Lokal verdi.

5 KILDER

Asplan Viak, 2013: *DIVE. En kulturhistorisk stedsanalyse for Tønsberg kommune.*

Gløersen, G. 1900: Tønsbergs og omegns industri i text og billeder.

Miljødirektoratets nettsted miljoatlas.miljodirektoratet.no/KlientFull.htm

Sparebankstiftelsen. Tønsberg. Reperbane – del 2. Stiftelsen Tønsberg Kystkultursenter får 5 000 000 kroner til reperbanen i Tønsberg.

Tønsbergs Blad, 23.05.2024: Byens lengste bygg står klart.

Tønsberg Havnevesen, udatert (antagelig 2000): Tønsberg – den tusen år gamle havn.

Tønsberg kommune, 2022: Kommunedelplan for kulturminner 2022–2032.

Statens vegvesen, Norsk institutt for Bioøkonomi (NIBIO) og Kartverkets nettsted: Norge i bilder.

Stavseth, R. 1946: Av replagerens saga. Tønsberg reperbane gjennom 150 år 1796–1946.

Vestfoldmuseene/Vestfoldarkivet.

VEDLEGG

BILDER AV BYGNINGER FRA PLANOMRÅDET



Bilde 1.



Bilde 2.



Bilde 3.



Bilde 4.

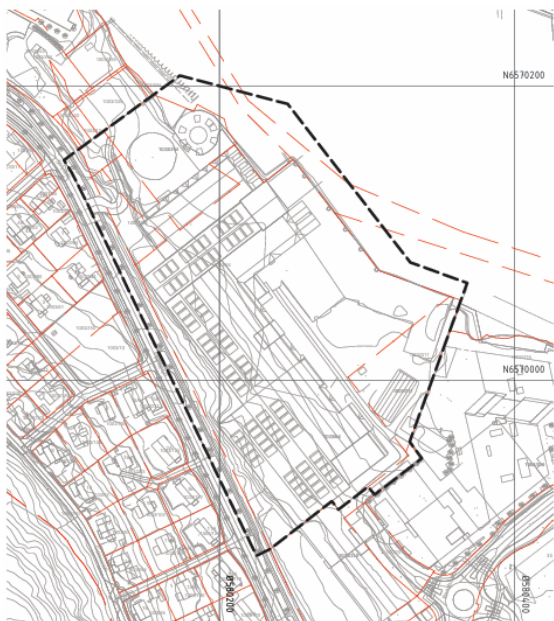


Bilde 5.

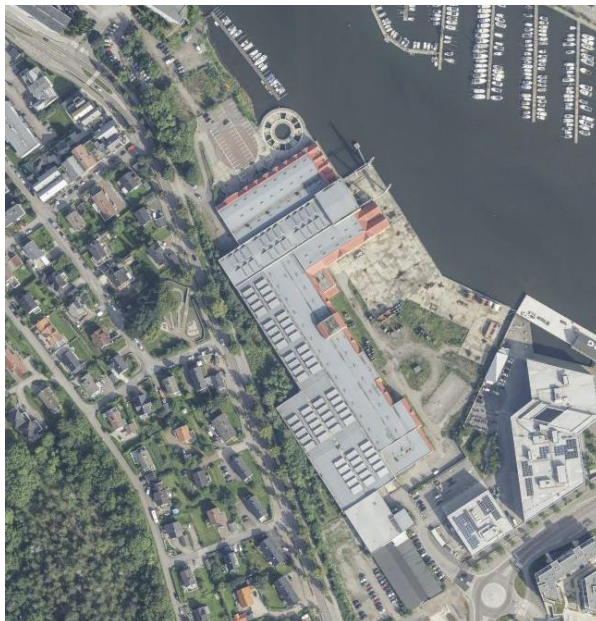


Bilde 6.

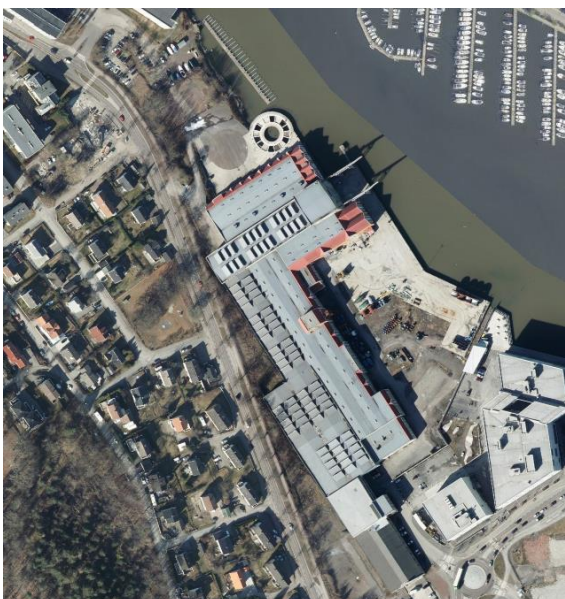
FLYBILDER FRA PLANOMRÅDET 1938–2024



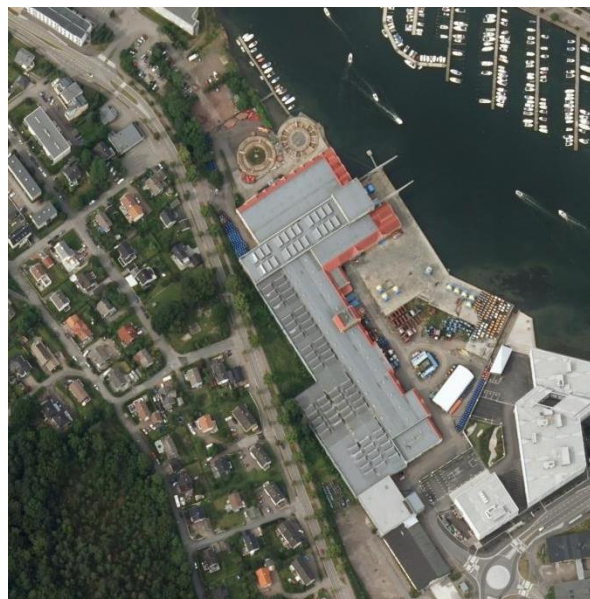
Kart 1. Planområdet.
Kilde: Add arkitekter / Atsite,
Illustrasjonshefte 27.02.2024.



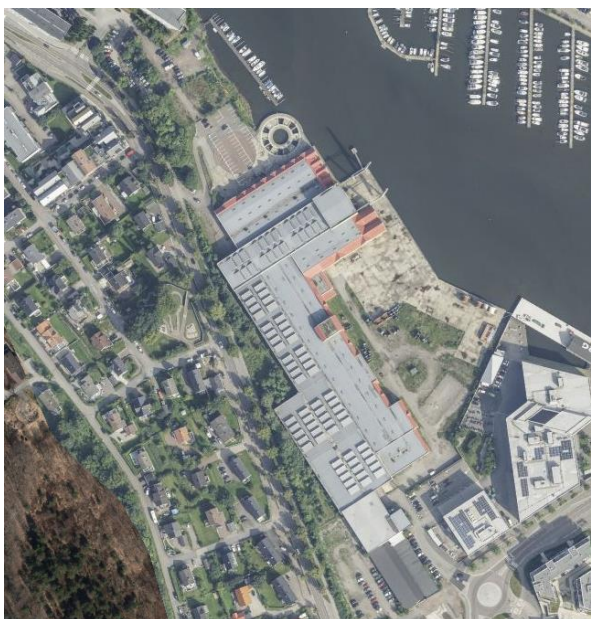
Bilde 7. Planområdet 2024. Foto: Norge i bilder.



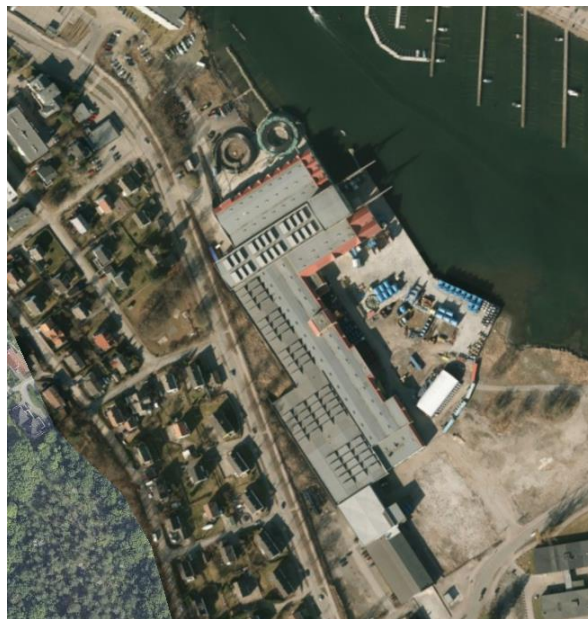
Bilde 8. Planområdet 2019. Foto: Norge i bilder.



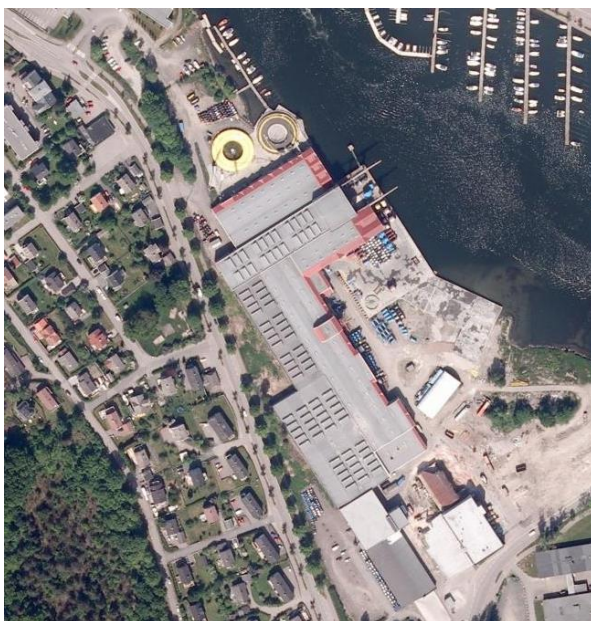
Bilde 9. Planområdet 2015. Foto: Norge i bilder.



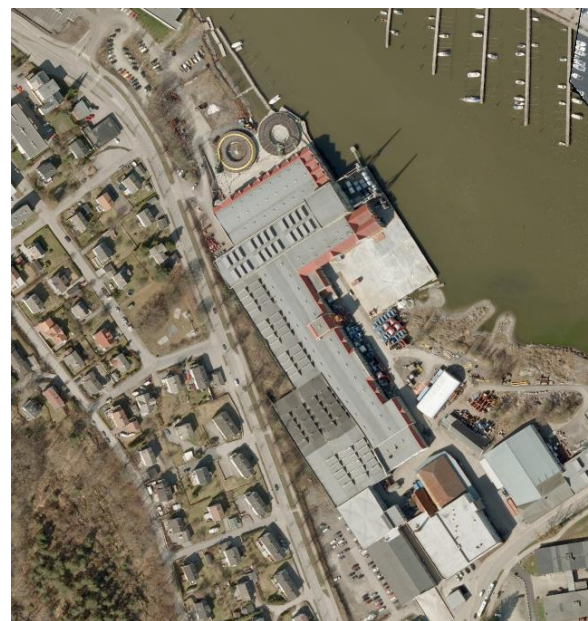
Figur 10. Planområdet 2013. Foto: Norge i bilder.



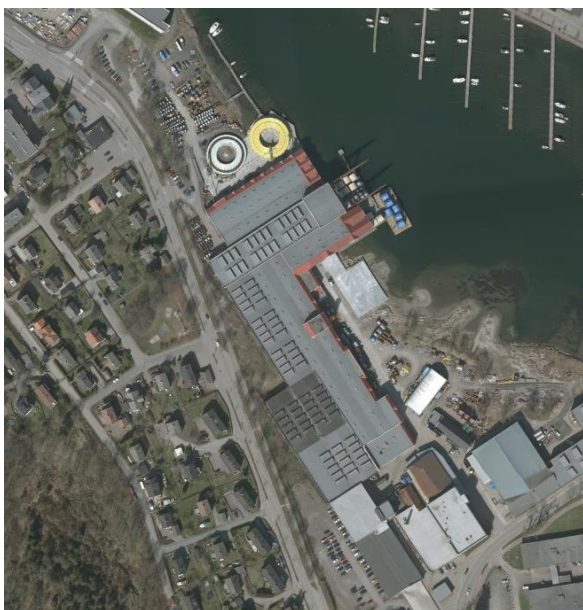
Figur 11. Planområdet 2012. Foto: Norge i bilder.



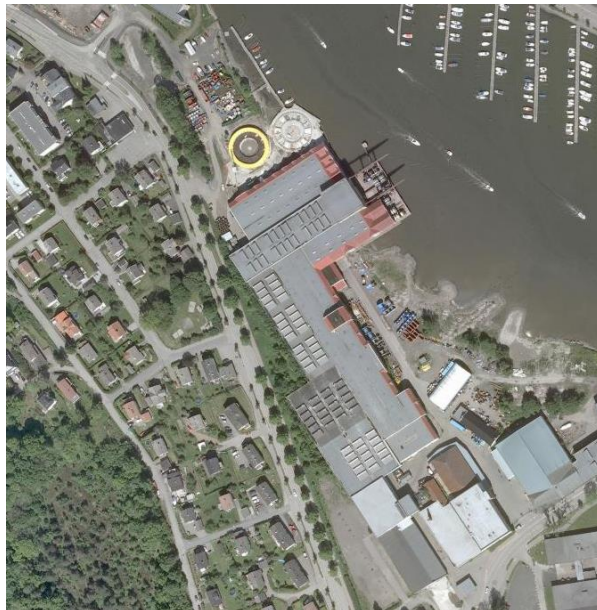
Figur 12. Planområdet 2010. Foto: Norge i bilder.



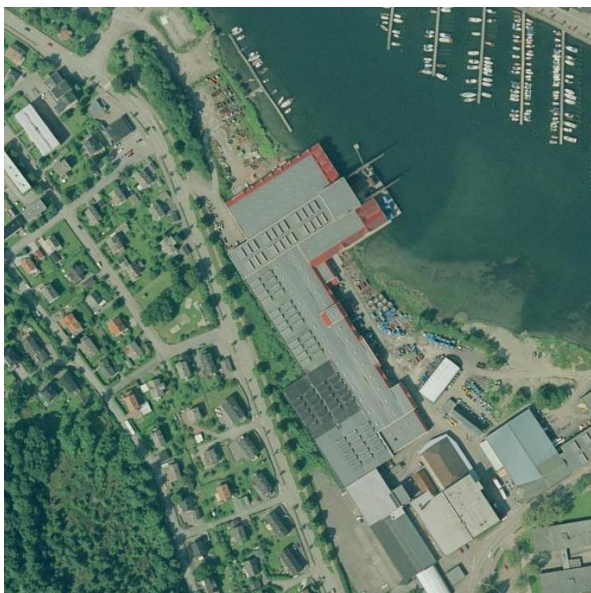
Figur 13. Planområdet 2009. Foto: Norge i bilder.



Bilde 14. Planområdet 2008. Foto: Norge i bilder.



Bilde 15. Planområdet 2007. Foto: Norge i bilder.



Bilde 16. Planområdet 2002. Foto: Norge i bilder.



Bilde 17. Planområdet 1990. Foto: Norge i bilder.



Bilde 18. Planområdet 1985. Foto: Norge i bilder.



Bilde 19. Planområdet 1981. Foto: Norge i bilder.



Bilde 20. Planområdet 1960. Foto: Norge i bilder.



Bilde 21. Planområdet 1946. Foto: Norge i bilder.



Bilde 22. Planområdet 1938. Foto: Norge i bilder.

BILDER FRA PLANOMRÅDET 1870–1947

1870



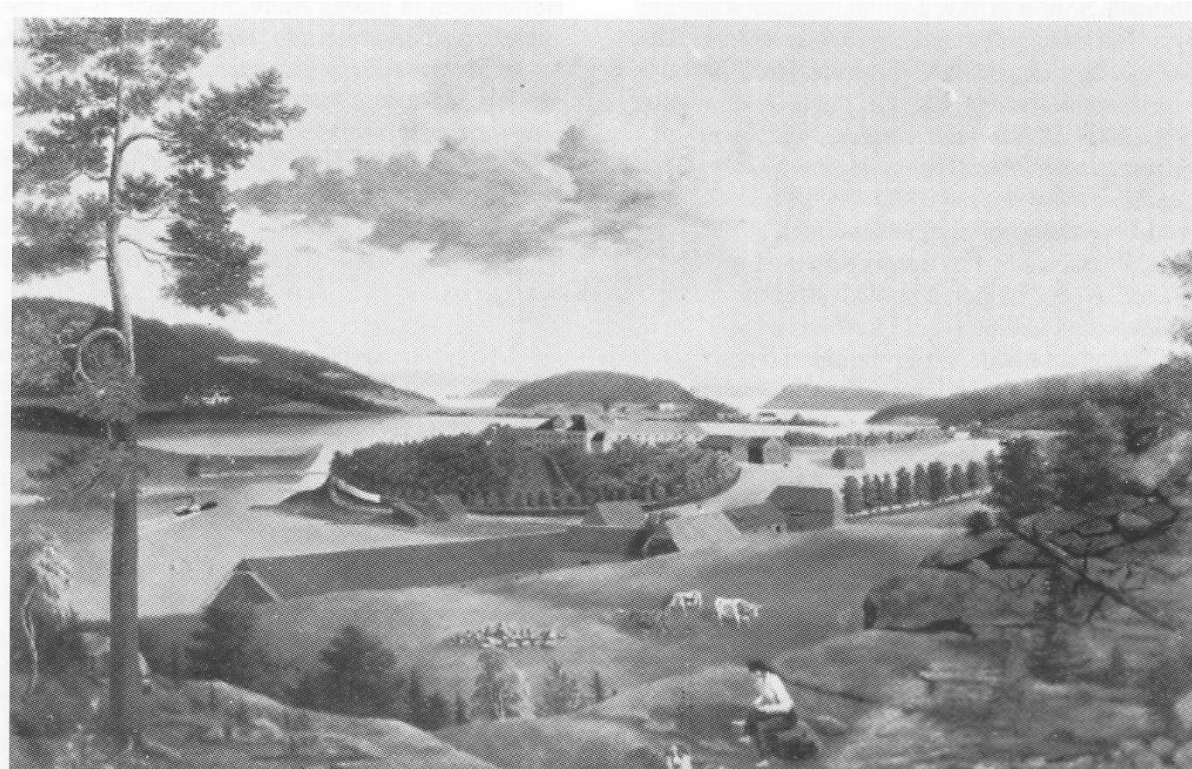
Tønsberg reperbane fra 1870. Foto: Widerøe/Vestfoldmuseene.

Ca. 1947



Bilde 24: Tønsberg reperbane på Kaldnes på Nøtterøy-sida av Byfjorden i Tønsberg, ca. 1947. Foto: Widerøe/Vestfoldmuseene.

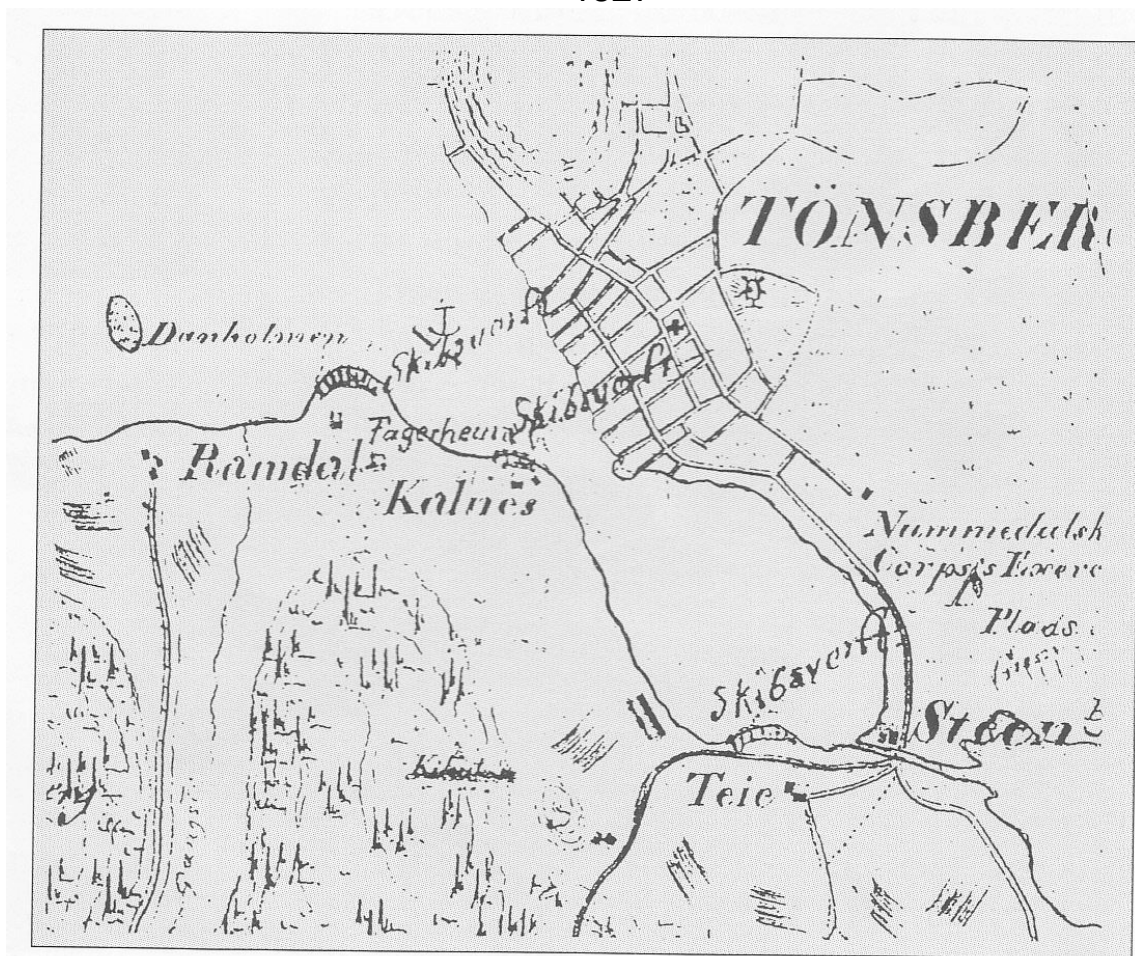
Maleri ca. 1850



Gården Teie med omgivelser. I forgrunnen like nedenfor bakken sees reperbanens bygninger.
Kilde: Av repslugerens saga: «Tønsberg reperbane gjennom 150 år 1796-1946.» Side 38.

Historiske kart 1827–1965

1827



Utsnitt av kart fra 1827 (Ltn. Heyerdahl). Kilde: Nøtterøy historielag.

1865



Tønsberg med omegn viser gården Teie med repperbanen. Kart: Statens kartverk.

Utsnitt av kart fra 1865 med reberbanen. Kart: Statens kartverk.



«Reberbane» sees på Nøtterøy-siden av kanalen. Kart: Statens kartverk.